



รายงาน

สรุปแผนงาน/โครงการ

แผนงานพัฒนาหลักสูตร



ฝ่ายปฐมวัย

ปีการศึกษา 2563

โรงเรียนมารีย์อนุสรณ์ จังหวัดบุรีรัมย์
สำนักงานศึกษาธิการจังหวัดบุรีรัมย์ กระทรวงศึกษาธิการ

คำนำ

เอกสารฉบับนี้เป็นเอกสารรายงานการอบรมหลักสูตร ตามหลักสูตรปฐมวัย ปีการศึกษา 2560 ของโรงเรียนมารีย์อนุสรณ์ เพื่อให้บุคลากรของโรงเรียนมีความรู้ ความเข้าใจ ในการวิเคราะห์หลักสูตร เพิ่มขึ้น และเพื่อพัฒนาครูให้สามารถพัฒนาการจัดทำหลักสูตรปฐมวัยของสถานศึกษา ปีการศึกษา 2563 ทั้งนี้ในการดำเนินกิจกรรมผู้จัดทำหลักสูตรปฐมวัย

ขอขอบพระคุณคณะผู้บริหาร ที่ได้ส่งเสริม สนับสนุน ให้กำลังใจ ตลอดจนคอยแนะนำ เอื้ออำนวยสถานที่ในการจัดทำหลักสูตรปฐมวัย และพร้อมกันขอขอบคุณคณะครูที่ได้ร่วมพลัง เสียสละ แสดงออกซึ่งความคิด ทำให้หลักสูตรปฐมวัยของโรงเรียนมารีย์อนุสรณ์ ปีการศึกษา 2563 ได้สำเร็จ ลุล่วงไป เอกสารฉบับนี้จะมีประโยชน์ สำหรับผู้อื่นจะได้นำไปจัดกิจกรรมด้วย

หากมีข้อผิดพลาดประการใดผู้จัดทำจะได้นำไปปรับปรุงในครั้งต่อไป

นางสาวชรินทร์ นวะสิมัยนาม

ผู้จัดทำ

สารบัญ

เรื่อง

หน้า

คำนำ

สารบัญ

รายงานสรุปผลการประเมินหลักสูตร

- สรุปผลการดำเนินงานตามตัวชี้วัดความสำเร็จ
- จุดเด่นของแผนงาน/โครงการ/กิจกรรมครั้งนี้

ภาคผนวก

- ประมวลรูปภาพการจัดกิจกรรม

ก

ข

1

2

3

สรุปแผนงาน /โครงการ/กิจกรรม
ฝ่ายปฐมวัย (งานการพัฒนาหลักสูตร) โรงเรียนมารีย์อนุสรณ์ บุรีรัมย์
ปีการศึกษา 2563

ลำดับที่.....1..... หน่วยงานงานพัฒนาหลักสูตร.....ฝ่ายปฐมวัย.....
ตอบสนองแผนพัฒนาโรงเรียน : พันธกิจข้อที่...2....ยุทธศาสตร์ข้อที่...3.4....เป้าหมายข้อที่...1.....
ตอบสนองมาตรฐานการศึกษา มาตรฐานที่.....3..... ตัวบ่งชี้/เกณฑ์ที่1.1 ข้อ ...3.1-3.2.....
ตอบสนองมาตรฐานการศึกษา สมศ.รอบสี่ : มาตรฐานที่.....10..... ตัวบ่งชี้ที่10.1.....

1.สรุปวิธีดำเนินการ (ที่ปฏิบัติจริง)

ในแผนงานพัฒนาหลักสูตรได้ดำเนินการจัดทำหลักสูตร สถานศึกษา ปีการศึกษา 2562
เพื่อใช้ในการ พัฒนาหลักสูตรสถานศึกษา ปีการศึกษา 2563 มีการดำเนินการดังนี้

- 1.การแต่งตั้งคณะกรรมการ
- 2.ประเมินหลักสูตรโรงเรียนตามหลักสูตรการศึกษาปฐมวัย พ.ศ.2560
- 3.จัดทำแบบประเมินหลักสูตรโรงเรียนตามหลักสูตรสถานศึกษา จำนวน 2 ฉบับ ดังนี้ ฉบับครูผู้สอน/
ฉบับผู้ปกครอง
- 4.แจกแบบประเมินการใช้หลักสูตรสถานศึกษา ปีการศึกษา 2563
 - 4.1 ฉบับครูผู้สอน
 - 4.2 ฉบับผู้ปกครอง
- 5.รวบรวมและวิเคราะห์แบบประเมินแต่ละด้าน
- 6.จัดรวมสรุปข้อมูลเขียนรายงาน จุดเด่น จุดที่ต้องพัฒนา
- 7.นำเสนอข้อมูลที่ต้องมาปรับปรุงพัฒนาหลักสูตรสถานศึกษา ปีการศึกษา 2563 เพื่อนำไปปรับปรุง
การเรียนการสอนต่อไป

2.งบประมาณในการดำเนินกิจกรรม

- ไม่ได้ดำเนินการอบรม.

3.วิธีติดตาม/เครื่องมือ การประเมินผลการปฏิบัติงาน

3.1 วิธีติดตาม

- เก็บข้อมูลจากการประเมินการใช้หลักสูตรสถานศึกษา ปีการศึกษา 2562 ฉบับครูผู้สอน ฉบับผู้ปกครอง
- เก็บข้อมูล จากการวิเคราะห์ข้อมูล แต่ละฉบับนำมาทำรายงานการใช้หลักสูตรสถานศึกษา ปีการศึกษา
2561 และการปรับปรุงหลักสูตรมีการศึกษา 2563

3.2 เครื่องมือการประเมิน

- 1.แบบประเมินการใช้หลักสูตร ฉบับครูผู้สอน
- 2.แบบประเมินการใช้หลักสูตร ฉบับผู้ปกครอง

3.3 แหล่งข้อมูล/ผู้ให้ข้อมูล

- 1.ครูผู้สอน
- 2.ผู้ปกครอง

4. สรุปผลการดำเนินงานตามตัวชี้วัดความสำเร็จ

ที่	ตามตัวชี้วัดความสำเร็จของโครงการ	สภาพความสำเร็จ		ผลการดำเนินงาน
		บรรลุ	ไม่บรรลุ	
1	ครูร้อยละ 100 จัดทำหลักสูตรโรงเรียนตามหลักสูตรปฐมวัย พ.ศ.2560 ในแต่ละปีการศึกษา	✓		จากการจัดทำหลักสูตรโรงเรียนตามหลักสูตรปฐมวัย พ.ศ.2560 ครูร้อยละ 100 ได้จัดทำหลักสูตรโรงเรียนตามหลักสูตรการศึกษาปฐมวัย พ.ศ.2560
2	ครูร้อยละ 100 ประสานงานกับงานจัดประสบการณ์การเรียนรู้ในการนำหลักสูตรปฐมวัย พ.ศ.2560 ไปสู่การจัดการเรียนรู้ให้ครบทุก ด้าน ในแต่ละระดับชั้น แต่ละปีการศึกษา	✓		จากการจัดทำหลักสูตรการศึกษาปฐมวัย พ.ศ.2560 ครูร้อยละ100 มีการประสานงานการจัดประสบการณ์เรียนรู้ในการนำหลักสูตรปฐมวัย ไปสู่การจัดการเรียนรู้ให้ครบด้านในแต่ละระดับชั้น
3	ครูร้อยละ 100 ประเมินหลักสูตรโรงเรียนตามหลักสูตรปฐมวัย 2560	✓		จากการดำเนินงานครูผู้สอนระดับปฐมวัยร้อยละ 100 ได้ประเมินหลักสูตรโรงเรียนตามหลักสูตรการศึกษาปฐมวัย พ.ศ.2563
4	ครูร้อยละ 100 สอนเทคนิคการสอนแบบ stem and streams	✓		จากการดำเนินครูร้อยละ 100 สอนเทคนิคการสอนแบบ stem and streams

5.สรุปผลในภาพรวม

5.1 จุดเด่นของแผนงาน/โครงการ/กิจกรรมครั้งนี้

- 1.ครูมีความเข้าใจหลักสูตรโรงเรียนตามหลักสูตรปฐมวัย พ.ศ.2460
- 2.ครูมีการประสานงานการจัดประสบการณ์เรียนรู้ในการทำหลักสูตรปฐมวัย ไปสู่การจัดการเรียนรู้ให้ครบด้านในแต่ละระดับชั้น
- 3.ครูผู้สอนระดับปฐมวัยได้ประเมินหลักสูตร โรงเรียนตามหลักสูตรการศึกษาปฐมวัย พ.ศ.2560

5.2 ข้อเสนอแนะเพื่อการพัฒนาแผนงาน/โครงการ/กิจกรรมครั้งต่อไป

- 1.การพัฒนาหลักสูตร ควรเพิ่มระยะเวลาในการประเมินเพิ่มมากขึ้นเพื่อความเหมาะสมและวิเคราะห์หลักสูตรให้มีรายละเอียดมากยิ่งขึ้น
- 2.ควรมีการพัฒนาหลักสูตรในแต่ละปี และแนะนำผลที่ได้มาพัฒนาปรับปรุง

ลงชื่อ

(นางสาวชรินทร์ นวะสมัยนาม)

ผู้รับผิดชอบ

ลงชื่อ 

(นางสาวัญญลักษณ์ แก้วอำไพ)

หัวหน้าฝ่ายปฐมวัย

แบบประมาณการค่าใช้จ่าย

หน่วยงาน งานพัฒนาหลักสูตร

ฝ่าย ปฐมวัย

ลำดับ	รายการ	ขั้นกำหนด มาตรฐาน/ คุณลักษณะ เฉพาะคุณภาพ	ราคาต่อหน่วย		จำนวน หน่วย	จำนวนเงิน	
			บาท	สต.		บาท	สต.
1	เอกสารดำเนินการ จัดทำเอกสาร แบบสอบถาม ประเมินหลักสูตร	80 แกรม "Duble A"	100	-	3	300	-
2	ประชุมสัมมนา ปรับปรุงเรื่อง หลักสูตร ปฐมวัย พ.ศ.2560	สำรอง ดำเนินการ	-	-	-	10,000	-
รวมประมาณการค่าใช้จ่าย (หนึ่งหมื่นสามร้อยบาทถ้วน)						10,300	-

สรุปประเภทงบประมาณ

 งบโรงเรียน..... 10,300..... งบจัดหา.....

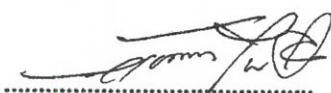
ผู้เสนอ

(นางสาวชรินทร์ นวะสมัยนาม)
หัวหน้างานพัฒนาหลักสูตร

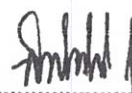
ผู้พิจารณา

(นางธัญลักษณ์ แก้วอำไพ)
หัวหน้าฝ่ายปฐมวัย

ผู้เห็นชอบ

(ชิสเตอร์จันทน์ ไพรงาม)
ผู้อำนวยการโรงเรียนมารีย์อนุสรณ์

ผู้อนุมัติ

(बाटหลวงสุรัชย์ เจริญพงศ์)
ผู้จัดการโรงเรียนมารีย์อนุสรณ์

ภาคผนวก

รายงานผลการประเมินหลักสูตรโรงเรียนมารีย์อนุสรณ์ตามหลักสูตรปฐมวัย พ.ศ.2560

จากการประเมินหลักสูตรโรงเรียนมารีย์อนุสรณ์ตามหลักสูตรปฐมวัย พ.ศ.2563

ครูผู้สอนระดับปฐมวัยได้ดำเนินการประเมินหลักสูตรปฐมวัย พ.ศ.2563

ตารางที่ 1 พบว่า แสดงผลการประเมินหลักสูตร ครูผู้สอนระดับปฐมวัย

ข้อ	รายการ	ร้อยละ
1	หลักสูตรโรงเรียนมีวิเคราะห์ข้อมูลในส่วนของสาระที่ควรรู้ 4 เรื่องตามที่หลักสูตรปฐมวัย พ.ศ.2560 กำหนดได้อย่างครบถ้วน	93.26
2	หลักสูตรโรงเรียนมีการวิเคราะห์ข้อมูลในส่วนของสาระประสบการณ์สำคัญ ๔ พัฒนาการ ตามที่หลักสูตรปฐมวัย พ.ศ.2560 กำหนดได้อย่างครบถ้วน	98.61
3	หลักสูตรโรงเรียนตามหลักสูตรปฐมวัย พ.ศ. 2560 มีการเพิ่มเติมภูมิปัญญาไทย/ภูมิปัญญาท้องถิ่น/ปรัชญาเศรษฐกิจพอเพียง/ทักษะสู่ศตวรรษที่21/ภาษาอาเซียน/และบริบทอื่นๆตามจุดเน้น ของโรงเรียน นำไปสอนได้อย่างเหมาะสม	97.03
4	หน่วยการเรียนรู้ที่ใช้สอน สอดคล้องกับหลักสูตรโรงเรียนอย่างเหมาะสม	93.26
5	การจัดกิจกรรม 6 กิจกรรม สอดคล้องกับหลักสูตรโรงเรียนอย่างเหมาะสม	100
รวมเฉลี่ย		96.43

จากตารางที่ 1 พบว่า ครูผู้สอนระดับปฐมวัย มีการประเมินหลักสูตรโรงเรียนตามหลักสูตรการศึกษาปฐมวัย พ.ศ.2560 งานพัฒนาจะนำผลการประเมินหลักสูตร ข้อที่ 2,4 หลักสูตรโรงเรียนมีวิเคราะห์ข้อมูลในส่วนของ สาระที่ควรรู้ 4 เรื่องตามที่หลักสูตรปฐมวัย พ.ศ.2560 กำหนดได้อย่างครบถ้วน,หน่วยการเรียนรู้ที่ใช้สอน สอดคล้องกับหลักสูตรโรงเรียนอย่างเหมาะสม คิดเป็นร้อยละ 93.26 เพื่อนำไปปรับปรุงและพัฒนาในปี การศึกษาต่อไป

ตารางที่ 2 ผลการประเมินหลักสูตร ครูผู้สอน อนุบาล 1

ข้อ	รายการ	ร้อยละ
1	หลักสูตรโรงเรียนมีวิเคราะห์ข้อมูลในส่วนของสาระที่ควรรู้ 4 เรื่องตามที่หลักสูตรปฐมวัย พ.ศ.2560 กำหนดได้อย่างครบถ้วน	91.11
2	หลักสูตรโรงเรียนมีการวิเคราะห์ข้อมูลในส่วนของสาระประสบการณ์สำคัญ ๔ พัฒนาการ ตามที่หลักสูตรปฐมวัย พ.ศ.2560 กำหนดได้อย่างครบถ้วน	100
3	หลักสูตรโรงเรียนตามหลักสูตรปฐมวัย พ.ศ. 2560 มีการเพิ่มเติมภูมิปัญญาไทย/ภูมิปัญญาท้องถิ่น/ปรัชญาเศรษฐกิจพอเพียง/ทักษะสู่ศตวรรษที่21/ภาษาอาเซียน/และบริบทอื่นๆตามจุดเน้น ของโรงเรียน นำไปสอนได้อย่างเหมาะสม	91.11
4	หน่วยการเรียนรู้ที่ใช้สอน สอดคล้องกับหลักสูตรโรงเรียนอย่างเหมาะสม	91.11
5	การจัดกิจกรรม 6 กิจกรรม สอดคล้องกับหลักสูตรโรงเรียนอย่างเหมาะสม	100
รวมเฉลี่ย		94.99

ตารางที่ 3 ผลการประเมินหลักสูตร ครูผู้สอน อนุบาล 2

ข้อ	รายการ	ร้อยละ
1	หลักสูตรโรงเรียนมีวิเคราะห์ข้อมูลในส่วนของสาระที่ควรรู้ 4 เรื่องตามที่หลักสูตรปฐมวัย พ.ศ.2560 กำหนดได้อย่างครบถ้วน	92.86
2	หลักสูตรโรงเรียนมีการวิเคราะห์ข้อมูลในส่วนของสาระประสบการณ์สำคัญ ๔ พัฒนาการ ตามที่หลักสูตรปฐมวัย พ.ศ.2560 กำหนดได้อย่างครบถ้วน	100
3	หลักสูตรโรงเรียนตามหลักสูตรปฐมวัย พ.ศ. 2560 มีการเพิ่มเติมภูมิปัญญาไทย/ภูมิปัญญาท้องถิ่น/ปรัชญาเศรษฐกิจพอเพียง/ทักษะสู่ศตวรรษที่21/ภาษาอาเซียน/และบริบทอื่นๆตามจุดเน้น ของโรงเรียน นำไปสอนได้อย่างเหมาะสม	100
4	หน่วยการเรียนรู้ที่ใช้สอน สอดคล้องกับหลักสูตรโรงเรียนอย่างเหมาะสม	92.86
5	การจัดกิจกรรม 6 กิจกรรม สอดคล้องกับหลักสูตรโรงเรียนอย่างเหมาะสม	100
รวมเฉลี่ย		97.15

ตารางที่ 4 ผลการประเมินหลักสูตร ครูผู้สอน อนุบาล 3

ข้อ	รายการ	ร้อยละ
1	หลักสูตรโรงเรียนมีวิเคราะห์ข้อมูลในส่วนของสาระที่ควรรู้ 4 เรื่องตามที่หลักสูตรปฐมวัย พ.ศ.2560 กำหนดได้อย่างครบถ้วน	95.83
2	หลักสูตรโรงเรียนมีการวิเคราะห์ข้อมูลในส่วนของสาระประสบการณ์สำคัญ ๔ พัฒนาการ ตามที่หลักสูตรปฐมวัย พ.ศ.2560 กำหนดได้อย่างครบถ้วน	95.83
3	หลักสูตรโรงเรียนตามหลักสูตรปฐมวัย พ.ศ. 2560 มีการเพิ่มเติมภูมิปัญญาไทย/ภูมิปัญญาท้องถิ่น/ปรัชญาเศรษฐกิจพอเพียง/ทักษะสู่ศตวรรษที่21/ภาษาอาเซียน/และบริบทอื่นๆตามจุดเน้น ของโรงเรียน นำไปสอนได้อย่างเหมาะสม	100
4	หน่วยการเรียนรู้ที่ผู้สอน สอดคล้องกับหลักสูตรโรงเรียนอย่างเหมาะสม	95.83
5	การจัดกิจกรรม 6 กิจกรรม สอดคล้องกับหลักสูตรโรงเรียนอย่างเหมาะสม	100
รวมเฉลี่ย		97.5

รายงานผลการประเมินหลักสูตรโรงเรียนมารีย์อนุสรณ์ตามหลักสูตรปฐมวัย พ.ศ. 2560

จากการประเมินหลักสูตร โรงเรียนมารีย์อนุสรณ์ตามหลักสูตรปฐมวัย พ.ศ.2560

ผู้ปกครองระดับปฐมวัยได้ดำเนินการประเมินหลักสูตรปฐมวัย พ.ศ.2563

ตารางที่ 5 พบว่า แสดงผลการประเมินหลักสูตร ผู้ปกครอง ระดับปฐมวัย

ข้อ	รายการ	ร้อยละ
๑	หลักสูตรโรงเรียนมีความชัดเจนในการพัฒนาเด็กให้เกิดพัฒนาการด้านร่างกายแก่เด็กอย่างสมบูรณ์	86.67
๒	หลักสูตรโรงเรียนมีความชัดเจนในการพัฒนาเด็กให้เกิดพัฒนาการด้านอารมณ์ จิตใจแก่เด็กอย่างสมบูรณ์	86.67
๓	หลักสูตรโรงเรียนมีความชัดเจนในการพัฒนาเด็กให้เกิดพัฒนาการด้านสังคมแก่เด็กอย่างสมบูรณ์	87.78
๔	หลักสูตรโรงเรียนมีความชัดเจนในการพัฒนาเด็กให้เกิดพัฒนาการด้านสติปัญญาแก่เด็กอย่างสมบูรณ์	98.09
๕	หลักสูตรโรงเรียนตามหลักสูตรปฐมวัย พ.ศ.2560 มีการเพิ่มเติมภูมิปัญญาไทย/ภูมิปัญญาท้องถิ่น/ปรัชญาเศรษฐกิจพอเพียง/ทักษะสู่ศตวรรษที่ 21/ภาษาอาเซียน/และบริบทอื่นๆตามจุดเน้นของโรงเรียน ให้เด็กได้เรียนรู้เพิ่มเติมอย่างเหมาะสม	97.78
	รวม	91.39

จากตารางที่ 5 พบว่า ผู้ปกครอง ระดับปฐมวัย มีการประเมินหลักสูตรการศึกษาปฐมวัย พ.ศ.2563 งานพัฒนาหลักสูตรจำนำผลการประเมินหลักสูตร ข้อที่ 1,2 หลักสูตรโรงเรียนมีความชัดเจนในการพัฒนาเด็กให้เกิดพัฒนาการด้านร่างกายแก่เด็กอย่างสมบูรณ์และหลักสูตรโรงเรียนมีความชัดเจนในการพัฒนาเด็กให้เกิดพัฒนาการด้านอารมณ์ จิตใจแก่เด็กอย่างสมบูรณ์ 86.67 นำไปปรับปรุง และพัฒนาในปีการศึกษาต่อไป

ตารางที่ 6 พบว่า แสดงผลการประเมินหลักสูตร ผู้ปกครอง ระดับอนุบาล 1

ข้อ	รายการ	ผู้ปกครอง (คน)	รวม
1	หลักสูตรโรงเรียนมีความชัดเจนในการพัฒนาเด็กให้เกิดพัฒนาการด้านร่างกายแก่เด็กอย่างสมบูรณ์	30	96.67
2	หลักสูตรโรงเรียนมีความชัดเจนในการพัฒนาเด็กให้เกิดพัฒนาการด้านอารมณ์ จิตใจแก่เด็กอย่างสมบูรณ์	30	96.67
3	หลักสูตรโรงเรียนมีความชัดเจนในการพัฒนาเด็กให้เกิดพัฒนาการด้านสังคมแก่เด็กอย่างสมบูรณ์	30	100
4	หลักสูตรโรงเรียนมีความชัดเจนในการพัฒนาเด็กให้เกิดพัฒนาการด้านสติปัญญาแก่เด็กอย่างสมบูรณ์	30	100
5	หลักสูตรโรงเรียนตามหลักสูตรปฐมวัย พ.ศ.2560 มีการเพิ่มเติมภูมิปัญญาไทย/ภูมิปัญญาท้องถิ่น/ปรัชญาเศรษฐกิจพอเพียง/ทักษะสู่ศตวรรษที่ 21/ภาษาอาเซียน/และบริบทอื่นๆตามจุดเน้นของโรงเรียน ให้เด็กได้เรียนรู้เพิ่มเติมอย่างเหมาะสม	30	96.67
เฉลี่ย			98.00

ตารางที่ 7 พบว่า แสดงผลการประเมินหลักสูตร ผู้ปกครอง ระดับอนุบาล 2

ข้อ	รายการ	ผู้ปกครอง	รวม
1	หลักสูตรโรงเรียนมีความชัดเจนในการพัฒนาเด็กให้เกิดพัฒนาการด้านร่างกายแก่เด็กอย่างสมบูรณ์	30	96.67
2	หลักสูตรโรงเรียนมีความชัดเจนในการพัฒนาเด็กให้เกิดพัฒนาการด้านอารมณ์ จิตใจแก่เด็กอย่างสมบูรณ์	30	96.67
3	หลักสูตรโรงเรียนมีความชัดเจนในการพัฒนาเด็กให้เกิดพัฒนาการด้านสังคมแก่เด็กอย่างสมบูรณ์	30	96.67
4	หลักสูตรโรงเรียนมีความชัดเจนในการพัฒนาเด็กให้เกิดพัฒนาการด้านสติปัญญาแก่เด็กอย่างสมบูรณ์	30	96.67
5	หลักสูตรโรงเรียนตามหลักสูตรปฐมวัย พ.ศ.2560 มีการเพิ่มเติมภูมิปัญญาไทย/ภูมิปัญญาท้องถิ่น/ปรัชญาเศรษฐกิจพอเพียง/ทักษะคู่ศตวรรษที่ 21/ภาษาอาเซียน/และบริบทอื่นๆตามจุดเน้นของโรงเรียน ให้เด็กได้เรียนรู้เพิ่มเติมอย่างเหมาะสม	30	96.67
เฉลี่ย			93.17

ตารางที่ 8 พบว่า แสดงผลการประเมินหลักสูตร ผู้ปกครอง ระดับอนุบาล 3

ข้อ	รายการ	ผู้ปกครอง (คน)	รวม
1	หลักสูตรโรงเรียนมีความชัดเจนในการพัฒนาเด็กให้เกิดพัฒนาการด้านร่างกายแก่เด็กอย่างสมบูรณ์	30	96.67
2	หลักสูตรโรงเรียนมีความชัดเจนในการพัฒนาเด็กให้เกิดพัฒนาการด้านอารมณ์ จิตใจแก่เด็กอย่างสมบูรณ์	30	96.67
3	หลักสูตรโรงเรียนมีความชัดเจนในการพัฒนาเด็กให้เกิดพัฒนาการด้านสังคมแก่เด็กอย่างสมบูรณ์	30	96.67
4	หลักสูตรโรงเรียนมีความชัดเจนในการพัฒนาเด็กให้เกิดพัฒนาการด้านสติปัญญาแก่เด็กอย่างสมบูรณ์	30	100
5	หลักสูตรโรงเรียนตามหลักสูตรปฐมวัย พ.ศ.2560 มีการเพิ่มเติมภูมิปัญญาไทย/ภูมิปัญญาท้องถิ่น/ปรัชญาเศรษฐกิจพอเพียง/ทักษะสู่ศตวรรษที่ 21/ภาษาอาเซียน/และบริบทอื่นๆตามจุดเน้นของโรงเรียน ให้เด็กได้เรียนรู้เพิ่มเติมอย่างเหมาะสม	30	100
เฉลี่ย			98.00



ลำดับที่ 2 หน่วยงาน งานพัฒนาหลักสูตร ฝ่าย ปฐมวัย
 ตอบสนองแผนพัฒนาโรงเรียน : พันธกิจข้อที่ 2 ยุทธศาสตร์ข้อที่ 3,4 เป้าหมายข้อที่ 1
 ตอบสนองมาตรฐานการศึกษา สมศ.รอบสี่: มาตรฐานที่ 2.3 ประเด็นที่ 2.1-2.4,2.6,3.1-3.3
 ตอบสนองมาตรฐานของโรงเรียน : มาตรฐานที่ 2,3,4 ตัวบ่งชี้ที่ 2.1-2.4,2.6,3.1-3.3,4.1-4.4

วัตถุประสงค์/เป้าหมาย	กิจกรรม/ขั้นตอนการดำเนินงาน	ระยะเวลา ดำเนินงาน (วัน/เดือน/ปี)
วัตถุประสงค์ 1. เพื่อจัดทำหลักสูตรโรงเรียนตาม หลักสูตรปฐมวัย พ.ศ.2560 ในแต่ละปีการศึกษา 2. เพื่อประสานกับงานจัด ประสบการณ์การเรียนรู้ในการนำ หลักสูตรปฐมวัย พ.ศ.2560 ไปสู่การ จัดการเรียนรู้ให้ครบทุกด้านในแต่ละ ระดับชั้น แต่ละปีการศึกษา 3. เพื่อประเมินหลักสูตรโรงเรียน ตามหลักสูตรปฐมวัย พ.ศ.2560	1. ชั้นวางแผน (P:PLAN) 1.1 ประชุมคณะกรรมการงาน พัฒนาหลักสูตร 1.1.1 เตรียมแต่งตั้ง คณะกรรมการจัดทำหลักสูตรโรงเรียน 1.1.2 เตรียมประชุม คณะกรรมการดำเนินการพัฒนา หลักสูตร 1.1.3 จัดทำเอกสารที่ เกี่ยวข้องกับหลักสูตรโรงเรียนตาม หลักสูตร ปฐมวัย พ.ศ.2560	31 มีนาคม 2563 26-30 เมษายน 2563 26-30 เมษายน 2563
เป้าหมายเชิงปริมาณ -ครูผู้สอน ระดับปฐมวัย	2. ชั้นดำเนินการ (ภาระงานประจำ/ ภาระงานร่วม/โครงการ)(D:DO) 2.1 จัดทำหลักสูตรโรงเรียนตาม หลักสูตรปฐมวัย พ.ศ.2560 ในแต่ละปี การศึกษา 2.1.1 จัดประชุมสัมมนา ดำเนินการพัฒนาหลักสูตรของ โรงเรียนแต่ละปีการศึกษา	22-23 เมษายน 2563 22-23 เมษายน 2563

วัตถุประสงค์/เป้าหมาย	กิจกรรม/ขั้นตอนการดำเนินงาน	ระยะเวลา ดำเนินงาน (วัน/เดือน/ปี)
<p>เป้าหมายเชิงคุณภาพ</p> <p>1. เพื่อจัดทำหลักสูตรโรงเรียนตามหลักสูตรปฐมวัย พ.ศ.2560 ในแต่ละปีการศึกษา</p> <p>2. เพื่อประสานกับงานการจัดประสบการณ์การเรียนรู้ในการนำหลักสูตรปฐมวัย พ.ศ.2560</p> <p>3. เพื่อประเมินหลักสูตรโรงเรียนตามหลักสูตรปฐมวัย พ.ศ.2560</p> <p>ตัวชี้วัดความสำเร็จ</p> <p>1. ครูร้อยละ 100 ประสานกับงานจัดประสบการณ์การเรียนรู้ในการนำหลักสูตรปฐมวัย พ.ศ. 2560 ไปสู่การจัดการเรียนรู้ให้ครบทุกด้านในแต่ละระดับชั้น แต่ละปีการศึกษาไปสู่การปฏิบัติ</p> <p>2. ครูร้อยละ 100 ประเมินหลักสูตรโรงเรียนตามหลักสูตรปฐมวัย พ.ศ.2560</p> <p>3. ครูและผู้ปกครองประเมินหลักสูตรโรงเรียนตามหลักสูตรปฐมวัย พ.ศ.2560</p> <p>4. ครูร้อยละ 100 สอนเทคนิคการสอบแบบ stem and streams</p>	<p>2.1.2 ประชุมปรับปรุงหลักสูตรปฐมวัย พ.ศ.2560 ปีการศึกษา 2563</p> <p>2.1.3 ดำเนินการให้ครูปฐมวัยได้ทบทวนเวลาเรียนกำหนดหน่วยการเรียนรู้ของแต่ละระดับชั้น</p> <p>2.1.4 รวบรวมข้อมูลและจัดทำเป็นรูปเล่มให้หัวหน้าฝ่ายปฐมวัยเสนอต่อผู้แทนรับใบอนุญาต ผู้อำนวยการ และผู้จัดการ</p> <p>2.1.5 นำเสนอขออนุมัติการใช้หลักสูตร</p> <p>2.2 จัดประสานกับงานจัดประสบการณ์การเรียนรู้ในการนำหลักสูตรปฐมวัย พ.ศ.2560 ไปสู่การจัดการเรียนรู้ให้ครบทุกด้านในแต่ละระดับชั้น แต่ละปีการศึกษา</p> <p>2.2.1 ประสานงานจัดประสบการณ์การเรียนรู้ให้สอดคล้องกับหลักสูตรตามหลักสูตรปฐมวัย พ.ศ.2560 ปีการศึกษา 2562</p> <p>2.2.2 ประสานงาน งานนิเทศการจัดประสบการณ์เรียนรู้ ในการนำผลการนิเทศมาสะท้อนในการนำหลักสูตรโรงเรียนไปสู่การจัดการประสบการณ์การเรียนรู้</p> <p>2.2.3 ประสานงานกับการจัดประสบการณ์ในแต่ละระดับชั้น เพื่อ</p>	<p>21-22 เมษายน 2563</p> <p>21-22 เมษายน 2563</p> <p>21-22 เมษายน 2563</p> <p>21-22 เมษายน 2563</p> <p>5-8 พฤษภาคม 2563</p> <p>5-11 พฤษภาคม 2563</p> <p>11-15 พฤษภาคม 2563</p> <p>2563</p> <p>กุมภาพันธ์ 2564</p> <p>1 กุมภาพันธ์ 2564</p>

วัตถุประสงค์/เป้าหมาย	กิจกรรม/ขั้นตอนการดำเนินงาน	ระยะเวลา ดำเนินงาน (วัน/เดือน/ปี)
<p>เครื่องมือการติดตาม/ประเมินผล</p> <p>1.แบบประเมินการใช้หลักสูตร สำหรับผู้ปกครอง</p> <p>2. แบบประเมินการใช้หลักสูตร สำหรับครู</p>	<p>ติดตามการนำหลักสูตรไปใช้ในการจัด ประสบการณ์ทุกสัปดาห์</p> <p>2.3.เพื่อประเมินหลักสูตรโรงเรียน ตามหลักสูตรปฐมวัย พ.ศ.2560</p> <p>2.3.1 จัดทำแบบประเมินหลักสูตร โรงเรียนให้ครอบคลุมใน 3 กลุ่ม ดังนี้ ครู ผู้ปกครอง</p> <p>2.3.2 แจกแบบประเมินการใช้ หลักสูตร</p> <p>2.3.2.1 ผู้ปกครอง 30% ของ ผู้ปกครองระดับปฐมวัย</p> <p>2.3.2.2 ครู 100 % ของครู ระดับปฐมวัย</p> <p>2.3.3 รวบรวมและวิเคราะห์แบบ ประเมินการใช้หลักสูตร</p> <p>3. ขั้นตรวจสอบ/ติดตาม/ประเมินผล (C:CHECK)</p> <p>3.1 ตรวจสอบ ติดตาม การ ดำเนินงานตามแผน</p> <p>3.2 ปรับปรุงแก้ไขการดำเนินงาน ตามแผนงานที่ยังไม่สมบูรณ์</p> <p>3.3 ทบทวน แก้ไข ปรับปรุง เครื่องมือ</p> <p>3.4 วิเคราะห์ สังเคราะห์ หลักสูตร ปฐมวัย พ.ศ.2560</p>	<p>8 กุมภาพันธ์ 2564</p> <p>8 กุมภาพันธ์ 2564</p> <p>1 มีนาคม 2564</p> <p>8 มีนาคม 2564</p> <p>15 มีนาคม 2564</p> <p>22 มีนาคม 2564</p>

วัตถุประสงค์/เป้าหมาย	กิจกรรม/ขั้นตอนการดำเนินงาน	ระยะเวลา ดำเนินงาน (วัน/เดือน/ปี)
	<p>4. ขั้นสรุป/รายงาน/ปรับปรุง/พัฒนา (A:ACT)</p> <p>4.1 สรุปผล รายงานผลการใช้หลักสูตรต่อหัวหน้าวิชาการแทนผู้รับใบอนุญาต</p> <p>4.2 นำผลการใช้หลักสูตรไปปรับปรุงและนำไปใช้ในปีการศึกษาต่อไป</p>	<p>8 มีนาคม 2564</p> <p>15 มีนาคม 2564</p>

แบบประเมินการใช้หลักสูตรโรงเรียนมารีย์อนุสรณ์ตามหลักสูตรปฐมวัย พ.ศ.2560

ปีการศึกษา 2563

คำชี้แจง: ให้กรอกและเซ็นชื่อข้อมูลสะท้อนการใช้หลักสูตรโรงเรียนตามหลักสูตรปฐมวัย พ.ศ.2560 ตามความเป็นจริง

I ข้อมูลเบื้องต้น

1.ครูผู้สอนระดับ บริบาล ปฐมวัย 1 ปฐมวัย 2 ปฐมวัย 32.อายุงานที่สอนในโรงเรียน 1-3 ปี 4-5 ปี 6-10 ปี 11-14 ปี 15 ปี 16 ปีขึ้นไป

II ข้อมูลประเมินการใช้หลักสูตรโรงเรียนไปสู่การจัดการเรียนรู้สู่เด็ก

ข้อ	รายการ	ระดับความพึงพอใจ				
		มากที่สุด	มาก	ปานกลาง	น้อย	น้อยที่สุด
1	หลักสูตรโรงเรียนมีการวิเคราะห์ข้อมูลในส่วนของสาระที่ ควรเรียนรู้4เรื่องที่หลักสูตรปฐมวัย พ.ศ.2560 กำหนดได้อย่างครบถ้วน	✓				
2	หลักสูตรโรงเรียนมีการวิเคราะห์ข้อมูลในส่วนของสาระ ประสพการณ์สำคัญ 4 พัฒนาการตามที่หลักสูตรปฐมวัย พ.ศ.2560 กำหนดได้อย่างครบถ้วน	✓				
3	หลักสูตรโรงเรียนตามหลักสูตรปฐมวัย พ.ศ.2560 มีการเพิ่มเติมภูมิปัญญาไทย/ภูมิปัญญาท้องถิ่น/ปรัชญา เศรษฐกิจพอเพียง/ทักษะผู้ศตวรรษที่ 21 /ภาษา อาเซียน/และบริบทอื่นๆตามจุดเน้นของโรงเรียน นำไปใช้สอนได้อย่างเหมาะสม	✓				
4	หน่วยการเรียนรู้ที่ใช้สอน สอดคล้องกับหลักสูตรโรงเรียนอย่างเหมาะสม	✓				
5	การจัดกิจกรรม 6 กิจกรรม สอดคล้องกับหลักสูตรโรงเรียนอย่างเหมาะสม	✓				

III ข้อเสนอแนะ

ขอเสนอแนะให้โรงเรียน สอดคล้องกับหลักสูตรของโรงเรียน

แบบประเมินการใช้หลักสูตรโรงเรียนมารีย์อนุสรณ์ตามหลักสูตรปฐมวัย พ.ศ.2560

ปีการศึกษา 2563

คำชี้แจง: ให้กรอกและเช็คข้อมูลสะท้อนการใช้หลักสูตรโรงเรียนตามหลักสูตรปฐมวัย พ.ศ.2560 ตามความเป็นจริง

I ข้อมูลเบื้องต้น

- 1.ครูผู้สอนระดับ บริบาล ปฐมวัย 1 ปฐมวัย 2 ปฐมวัย 3
 2.อายุงานที่สอนในโรงเรียน 1-3 ปี 4-5 ปี 6-10 ปี 11-14 ปี 15 ปี 16 ปีขึ้นไป

II ข้อมูลประเมินการใช้หลักสูตรโรงเรียนไปสู่การจัดการเรียนรู้สู่เด็ก

ข้อ	รายการ	ระดับความพึงพอใจ				
		มากที่สุด	มาก	ปานกลาง	น้อย	น้อยที่สุด
1	หลักสูตรโรงเรียนมีการวิเคราะห์ข้อมูลในส่วนของสาระที่ ควรเรียนรู้ 4 เรื่องที่หลักสูตรปฐมวัย พ.ศ.2560 กำหนดได้อย่างครบถ้วน	✓				
2	หลักสูตรโรงเรียนมีการวิเคราะห์ข้อมูลในส่วนของสาระ ประสบการณ์สำคัญ 4 พัฒนาการตามที่หลักสูตรปฐมวัย พ.ศ.2560 กำหนดได้อย่างครบถ้วน		✓			
3	หลักสูตรโรงเรียนตามหลักสูตรปฐมวัย พ.ศ.2560 มีการเพิ่มเติมภูมิปัญญาไทย/ภูมิปัญญาท้องถิ่น/ปรัชญา เศรษฐกิจพอเพียง/ทักษะสู่ศตวรรษที่ 21 /ภาษา อาเซียน/และบริบทอื่นๆตามจุดเน้นของโรงเรียน นำไปใช้สอนได้อย่างเหมาะสม	✓				
4	หน่วยการเรียนรู้ที่ใช้สอน สอดคล้องกับหลักสูตร โรงเรียนอย่างเหมาะสม	✓				
5	การจัดกิจกรรม 6 กิจกรรม สอดคล้องกับหลักสูตร โรงเรียนอย่างเหมาะสม	✓				

III ข้อเสนอแนะ

หน่วยการเรียนรู้ สอดคล้อง กับหลักสูตร

.....

.....

.....

.....

.....

แบบประเมินการใช้หลักสูตรโรงเรียนมารีย์อนุสรณ์ตามหลักสูตรปฐมวัย พ.ศ.2560

ปีการศึกษา 2563

คำชี้แจง: ให้กรอกและเช็คข้อมูลสะท้อนการใช้หลักสูตรโรงเรียนตามหลักสูตรปฐมวัย พ.ศ.2560 ตามความเป็นจริง

I ข้อมูลเบื้องต้น

1.ครูผู้สอนระดับ บริบาล ปฐมวัย 1 ปฐมวัย 2 ปฐมวัย 32.อายุงานที่สอนในโรงเรียน 1-3 ปี 4-5 ปี 6-10 ปี 11-14 ปี 15 ปี 16 ปีขึ้นไป

II ข้อมูลประเมินการใช้หลักสูตรโรงเรียนไปสู่การจัดการเรียนรู้สู่เด็ก

ข้อ	รายการ	ระดับความพึงพอใจ				
		มากที่สุด	มาก	ปานกลาง	น้อย	น้อยที่สุด
1	หลักสูตรโรงเรียนมีการวิเคราะห์ข้อมูลในส่วนของสาระที่ ควรเรียนรู้4เรื่องที่หลักสูตรปฐมวัย พ.ศ.2560 กำหนดได้อย่างครบถ้วน		✓			
2	หลักสูตรโรงเรียนมีการวิเคราะห์ข้อมูลในส่วนของสาระ ประสพการณ์สำคัญ 4 พัฒนาการตามที่หลักสูตรปฐมวัย พ.ศ.2560 กำหนดได้อย่างครบถ้วน	✓				
3	หลักสูตรโรงเรียนตามหลักสูตรปฐมวัย พ.ศ.2560 มีการเพิ่มเติมภูมิปัญญาไทย/ภูมิปัญญาท้องถิ่น/ปรัชญา เศรษฐกิจพอเพียง/ทักษะผู้ศตวรรษที่ 21 /ภาษา อาเซียน/และบริบทอื่นๆตามจุดเน้นของโรงเรียน นำไปใช้สอนได้อย่างเหมาะสม	✓				
4	หน่วยการเรียนรู้ที่ใช้สอน สอดคล้องกับหลักสูตรโรงเรียนอย่างเหมาะสม	✓				
5	การจัดกิจกรรม 6 กิจกรรม สอดคล้องกับหลักสูตรโรงเรียนอย่างเหมาะสม	✓				

III ข้อเสนอแนะ

หลักสูตรมีตามข้อตกลง สอดคล้องกับหน่วยการเรียนรู้ที่ได้สอน

แบบประเมินการใช้หลักสูตรโรงเรียนมารีย์อนุสรณ์ตามหลักสูตรปฐมวัย พ.ศ.2560

ปีการศึกษา 2563

คำชี้แจง: ให้กรอกและเช็คข้อมูลสะท้อนการใช้หลักสูตรโรงเรียนตามหลักสูตรปฐมวัย พ.ศ.2560 ตามความเป็นจริง

I ข้อมูลเบื้องต้น

1.ครูผู้สอนระดับ บริบาล ปฐมวัย 1 ปฐมวัย 2 ปฐมวัย 32.อายุงานที่สอนในโรงเรียน 1-3 ปี 4-5 ปี 6-10 ปี 11-14 ปี 15 ปี 16 ปีขึ้นไป

II ข้อมูลประเมินการใช้หลักสูตรโรงเรียนไปสู่การจัดการเรียนรู้สู่เด็ก

ข้อ	รายการ	ระดับความพึงพอใจ				
		มากที่สุด	มาก	ปานกลาง	น้อย	น้อยที่สุด
1	หลักสูตรโรงเรียนมีการวิเคราะห์ข้อมูลในส่วนของสาระที่ควรเรียนรู้ 4 เรื่องที่หลักสูตรปฐมวัย พ.ศ.2560 กำหนดได้อย่างครบถ้วน	✓				
2	หลักสูตรโรงเรียนมีการวิเคราะห์ข้อมูลในส่วนของสาระประสบการณ์สำคัญ 4 พัฒนาการตามที่หลักสูตรปฐมวัย พ.ศ.2560 กำหนดได้อย่างครบถ้วน	✓				
3	หลักสูตรโรงเรียนตามหลักสูตรปฐมวัย พ.ศ.2560 มีการเพิ่มเติมภูมิปัญญาไทย/ภูมิปัญญาท้องถิ่น/ปรัชญาเศรษฐกิจพอเพียง/ทักษะสู่ศตวรรษที่ 21 /ภาษาอาเซียน/และบริบทอื่นๆตามจุดเน้นของโรงเรียนนำไปใช้สอนได้อย่างเหมาะสม	✓				
4	หน่วยการเรียนรู้ที่ใช้สอน สอดคล้องกับหลักสูตรโรงเรียนอย่างเหมาะสม	✓				
5	การจัดกิจกรรม 6 กิจกรรม สอดคล้องกับหลักสูตรโรงเรียนอย่างเหมาะสม	✓				

III ข้อเสนอแนะ

หลักสูตรของโรงเรียน มีบริบทอื่นๆ ที่ควรนำมาสู่โรงเรียน มีการเพิ่มเติมภูมิปัญญาไทย/ภูมิปัญญาท้องถิ่น/ปรัชญาเศรษฐกิจพอเพียง/ทักษะสู่ศตวรรษที่ 21 /ภาษาอาเซียน/และบริบทอื่นๆตามจุดเน้นของโรงเรียนนำไปใช้สอนได้อย่างเหมาะสม

แบบประเมินการใช้หลักสูตรโรงเรียนมารีย์อนุสรณ์ตามหลักสูตรปฐมวัย พ.ศ.2560

ปีการศึกษา 2563

คำชี้แจง: ให้กรอกและเช็คข้อมูลสะท้อนการใช้หลักสูตรโรงเรียนตามหลักสูตรปฐมวัย พ.ศ.2560 ตามความเป็นจริง

I ข้อมูลเบื้องต้น

1. ครูผู้สอนระดับ บริบาล ปฐมวัย 1 ปฐมวัย 2 ปฐมวัย 32. อายุงานที่สอนในโรงเรียน 1-3 ปี 4-5 ปี 6-10 ปี 11-14 ปี 15 ปี 16 ปีขึ้นไป

II ข้อมูลประเมินการใช้หลักสูตรโรงเรียนไปสู่การจัดการเรียนรู้สู่เด็ก

ข้อ	รายการ	ระดับความพึงพอใจ				
		มากที่สุด	มาก	ปานกลาง	น้อย	น้อยที่สุด
1	หลักสูตรโรงเรียนมีการวิเคราะห์ข้อมูลในส่วนของสาระที่ ควรเรียนรู้ 4 เรื่องที่หลักสูตรปฐมวัย พ.ศ.2560 กำหนดได้อย่างครบถ้วน	✓				
2	หลักสูตรโรงเรียนมีการวิเคราะห์ข้อมูลในส่วนของสาระ ประสบการณ์สำคัญ 4 พัฒนาการตามที่หลักสูตรปฐมวัย พ.ศ.2560 กำหนดได้อย่างครบถ้วน		✓			
3	หลักสูตรโรงเรียนตามหลักสูตรปฐมวัย พ.ศ.2560 มีการเพิ่มเติมภูมิปัญญาไทย/ภูมิปัญญาท้องถิ่น/ปรัชญาเศรษฐกิจพอเพียง/ทักษะศตวรรษที่ 21 /ภาษาอาเซียน/และบริบทอื่นๆตามจุดเน้นของโรงเรียน นำไปใช้สอนได้อย่างเหมาะสม		✓			
4	หน่วยการเรียนรู้ที่ใช้สอน สอดคล้องกับหลักสูตรโรงเรียนอย่างเหมาะสม	✓				
5	การจัดกิจกรรม 6 กิจกรรม สอดคล้องกับหลักสูตรโรงเรียนอย่างเหมาะสม	✓				

III ข้อเสนอแนะ

ขอให้เห็นว่าการจัดกิจกรรม 6 กิจกรรม ที่สอดคล้องกับหลักสูตร มากจึงให้คะแนนเต็ม 5 คะแนน

.....

.....

.....

.....

แบบประเมินการใช้หลักสูตรโรงเรียนมารีย์อนุสรณ์ตามหลักสูตรปฐมวัย พ.ศ.2560

ปีการศึกษา 2563

คำชี้แจง: ให้กรอกและเช็คข้อมูลสะท้อนการใช้หลักสูตรโรงเรียนตามหลักสูตรปฐมวัย พ.ศ.2560 ตามความเป็นจริง

I ข้อมูลเบื้องต้น

- 1.ครูผู้สอนระดับ บริบาล ปฐมวัย 1 ปฐมวัย 2 ปฐมวัย 3
 2.อายุงานที่สอนในโรงเรียน 1-3 ปี 4-5 ปี 6-10 ปี 11-14 ปี 15 ปี 16 ปีขึ้นไป

II ข้อมูลประเมินการใช้หลักสูตรโรงเรียนไปสู่การจัดการเรียนรู้สู่เด็ก

ข้อ	รายการ	ระดับความพึงพอใจ				
		มากที่สุด	มาก	ปานกลาง	น้อย	น้อยที่สุด
1	หลักสูตรโรงเรียนมีการวิเคราะห์ข้อมูลในส่วนของสาระที่ควรเรียนรู้4เรื่องที่หลักสูตรปฐมวัย พ.ศ.2560 กำหนดได้อย่างครบถ้วน		✓			
2	หลักสูตรโรงเรียนมีการวิเคราะห์ข้อมูลในส่วนของสาระประสบการณ์สำคัญ 4 พัฒนาการตามที่หลักสูตรปฐมวัย พ.ศ.2560 กำหนดได้อย่างครบถ้วน	✓				
3	หลักสูตรโรงเรียนตามหลักสูตรปฐมวัย พ.ศ.2560 มีการเพิ่มเติมภูมิปัญญาไทย/ภูมิปัญญาท้องถิ่น/ปรัชญาเศรษฐกิจพอเพียง/ทักษะผู้ศตวรรษที่ 21 /ภาษาอาเซียน/และบริบทอื่นๆตามจุดเน้นของโรงเรียนนำไปใช้สอนได้อย่างเหมาะสม	✓				
4	หน่วยการเรียนรู้ที่ใช้สอน สอดคล้องกับหลักสูตรโรงเรียนอย่างเหมาะสม		✓			
5	การจัดกิจกรรม 6 กิจกรรม สอดคล้องกับหลักสูตรโรงเรียนอย่างเหมาะสม		✓			

III ข้อเสนอแนะ

หลักสูตรมีความชัดเจน สอดคล้องกับแผนกลยุทธ์โรงเรียนที่ใช้สอน

แบบประเมินการใช้หลักสูตรโรงเรียนมารีย์อนุสรณ์ตามหลักสูตรปฐมวัย พ.ศ.2560

ปีการศึกษา 2563

คำชี้แจง: ให้กรอกและเช็คข้อมูลสะท้อนการใช้หลักสูตรโรงเรียนตามหลักสูตรปฐมวัย พ.ศ.2560 ตามความเป็นจริง

I ข้อมูลเบื้องต้น

1. ผู้ปกครองได้ระดับ บริบาล ปฐมวัย 1 ปฐมวัย 2 ปฐมวัย 3

2. อาชีพของผู้ปกครอง

 รับราชการ ค้าขาย ธุรกิจส่วนตัว รับจ้างอิสระ ทำไร่นา อื่นๆระบุ.....

II ข้อมูลความพึงพอใจต่อการใช้หลักสูตรของโรงเรียนในการจัดการเรียนรู้แก่เด็ก

ข้อ	รายการ	ระดับความพึงพอใจ				
		มากที่สุด	มาก	ปานกลาง	น้อย	น้อยที่สุด
1	หลักสูตรโรงเรียนมีความชัดเจนในการพัฒนาเด็กให้เกิดพัฒนาการด้านร่างกายแก่เด็กอย่างสมบูรณ์		✓			
2	หลักสูตรโรงเรียนมีความชัดเจนในการพัฒนาเด็กให้เกิดพัฒนาการด้านอารมณ์ จิตใจแก่เด็กอย่างสมบูรณ์		✓			
3	หลักสูตรโรงเรียนมีความชัดเจนในการพัฒนาเด็กให้เกิดพัฒนาการด้านสังคมแก่เด็กอย่างสมบูรณ์		✓			
4	หลักสูตรโรงเรียนมีความชัดเจนในการพัฒนาเด็กให้เกิดพัฒนาการด้านสติปัญญาแก่เด็กอย่างสมบูรณ์	✓				
5	หลักสูตรโรงเรียนตามหลักสูตรปฐมวัย พ.ศ.2560 มีการเพิ่มภูมิปัญญาไทย/ภูมิปัญญาท้องถิ่น/ปรัชญาเศรษฐกิจพอเพียง/ทักษะสู่ศตวรรษที่ 21 ภาษาอาเซียน/และบริบทอื่นๆตามจุดเน้นของโรงเรียน ให้เด็กได้เรียนรู้เพิ่มเติมอย่างเหมาะสม		✓			

III ข้อเสนอแนะ

ควรเพิ่มสื่อหรือหนังสือเสริมเด็ก-โต เริ่มช่วงที่หลากหลาย
 ออกจากสมมติฐานฯ

9

แบบประเมินการใช้หลักสูตรโรงเรียนมารีย์อนุสรณ์ตามหลักสูตรปฐมวัย พ.ศ.2560

ปีการศึกษา 2563

คำชี้แจง: ให้กรอกและเช็คข้อมูลสะท้อนการใช้หลักสูตรโรงเรียนตามหลักสูตรปฐมวัย พ.ศ.2560 ตามความเป็นจริง

I ข้อมูลเบื้องต้น

1. ผู้ปกครองเด็กระดับ บริบาล ปฐมวัย 1 ปฐมวัย 2 ปฐมวัย 3

2. อาชีพของผู้ปกครอง

 รับราชการ ค้าขาย ธุรกิจส่วนตัว รับจ้างอิสระ ทำไร่นา อื่นๆระบุ.....

II ข้อมูลความพึงพอใจต่อการใช้หลักสูตรของโรงเรียนในการจัดการเรียนรู้แก่เด็ก

ข้อ	รายการ	ระดับความพึงพอใจ				
		มากที่สุด	มาก	ปานกลาง	น้อย	น้อยที่สุด
1	หลักสูตรโรงเรียนมีความชัดเจนในการพัฒนาเด็กให้เกิดพัฒนาการด้านร่างกายแก่เด็กอย่างสมบูรณ์		✓			
2	หลักสูตรโรงเรียนมีความชัดเจนในการพัฒนาเด็กให้เกิดพัฒนาการด้านอารมณ์ จิตใจแก่เด็กอย่างสมบูรณ์		✓			
3	หลักสูตรโรงเรียนมีความชัดเจนในการพัฒนาเด็กให้เกิดพัฒนาการด้านสังคมแก่เด็กอย่างสมบูรณ์		✓			
4	หลักสูตรโรงเรียนมีความชัดเจนในการพัฒนาเด็กให้เกิดพัฒนาการด้านสติปัญญาแก่เด็กอย่างสมบูรณ์		✓			
5	หลักสูตรโรงเรียนตามหลักสูตรปฐมวัย พ.ศ.2560 มีการเพิ่มภูมิปัญญาไทย/ภูมิปัญญาท้องถิ่น/ปรัชญาเศรษฐกิจพอเพียง/ทักษะสู่ศตวรรษที่ 21 ภาษาอาเซียน/และบริบทอื่น ๆ ตามจุดเน้นของโรงเรียน ให้เด็กได้เรียนรู้เพิ่มเติมอย่างเหมาะสม		✓			

III ข้อเสนอแนะ

หลักสูตรได้จัดทำสื่อการสอนที่สอดคล้องกับพัฒนาการของเด็กปฐมวัย

แบบประเมินการใช้หลักสูตรโรงเรียนมารีย์อนุสรณ์ตามหลักสูตรปฐมวัย พ.ศ.2560

ปีการศึกษา 2563

คำชี้แจง: ให้กรอกและเช็คข้อมูลสะท้อนการใช้หลักสูตรโรงเรียนตามหลักสูตรปฐมวัย พ.ศ.2560 ตามความเป็นจริง

I ข้อมูลเบื้องต้น

1. ผู้ปกครองเด็กระดับ บริบาล ปฐมวัย 1 ปฐมวัย 2 ปฐมวัย 3

2. อาชีพของผู้ปกครอง

 รับราชการ ค้าขาย ธุรกิจส่วนตัว รับจ้างอิสระ ทำไร่นา อื่นๆระบุ.....

II ข้อมูลความพึงพอใจต่อการนำหลักสูตรของโรงเรียนในการจัดการเรียนรู้แก่เด็ก

ข้อ	รายการ	ระดับความพึงพอใจ				
		มากที่สุด	มาก	ปานกลาง	น้อย	น้อยที่สุด
1	หลักสูตรโรงเรียนมีความชัดเจนในการพัฒนาเด็กให้เกิดพัฒนาการด้านร่างกายแก่เด็กอย่างสมบูรณ์		✓			
2	หลักสูตรโรงเรียนมีความชัดเจนในการพัฒนาเด็กให้เกิดพัฒนาการด้านอารมณ์ จิตใจแก่เด็กอย่างสมบูรณ์	✓				
3	หลักสูตรโรงเรียนมีความชัดเจนในการพัฒนาเด็กให้เกิดพัฒนาการด้านสังคมแก่เด็กอย่างสมบูรณ์		✓			
4	หลักสูตรโรงเรียนมีความชัดเจนในการพัฒนาเด็กให้เกิดพัฒนาการด้านสติปัญญาแก่เด็กอย่างสมบูรณ์		✓			
5	หลักสูตรโรงเรียนตามหลักสูตรปฐมวัย พ.ศ.2560 มีการเพิ่มภูมิปัญญาไทย/ภูมิปัญญาท้องถิ่น/ปรัชญาเศรษฐกิจพอเพียง/ทักษะผู้ศตวรรษที่ 21 ภาษาอาเซียน/และบริบทอื่นๆตามจุดเน้นของโรงเรียน ให้เด็กได้เรียนรู้เพิ่มเติมอย่างเหมาะสม		✓			

III ข้อเสนอแนะ

๑ ข้อเสนอแนะ

.....

.....

.....

.....

.....

แบบประเมินการใช้หลักสูตรโรงเรียนนารีอนุสรณ์ตามหลักสูตรปฐมวัย พ.ศ.2560
ปีการศึกษา 2563

คำชี้แจง: ให้กรอกและเช็คข้อมูลสะท้อนการใช้หลักสูตรโรงเรียนตามหลักสูตรปฐมวัย พ.ศ.2560 ตามความเป็นจริง

I ข้อมูลเบื้องต้น

1. ผู้ปกครองได้ระดับ บริบาล ปฐมวัย 1 ปฐมวัย 2 ปฐมวัย 3

2. อาชีพของผู้ปกครอง

รับราชการ ค้าขาย ธุรกิจส่วนตัว รับจ้างอิสระ ทำไร่นา อื่นๆระบุ.....

II ข้อมูลความพึงพอใจต่อการใช้หลักสูตรของโรงเรียนในการจัดการเรียนรู้แก่เด็ก

ข้อ	รายการ	ระดับความพึงพอใจ				
		มากที่สุด	มาก	ปานกลาง	น้อย	น้อยที่สุด
1	หลักสูตรโรงเรียนมีความชัดเจนในการพัฒนาเด็กให้เกิดพัฒนาการด้านร่างกายแก่เด็กอย่างสมบูรณ์		/			
2	หลักสูตรโรงเรียนมีความชัดเจนในการพัฒนาเด็กให้เกิดพัฒนาการด้านอารมณ์ จิตใจแก่เด็กอย่างสมบูรณ์		/			
3	หลักสูตรโรงเรียนมีความชัดเจนในการพัฒนาเด็กให้เกิดพัฒนาการด้านสังคมแก่เด็กอย่างสมบูรณ์		/			
4	หลักสูตรโรงเรียนมีความชัดเจนในการพัฒนาเด็กให้เกิดพัฒนาการด้านสติปัญญาแก่เด็กอย่างสมบูรณ์		/			
5	หลักสูตรโรงเรียนตามหลักสูตรปฐมวัย พ.ศ.2560 มีการเพิ่มภูมิปัญญาไทย/ภูมิปัญญาท้องถิ่น/ปรัชญาเศรษฐกิจพอเพียง/ทักษะสู่ศตวรรษที่ 21 ภาษาอาเซียน/และบริบทอื่นๆตามจุดเน้นของโรงเรียน ให้เด็กได้เรียนรู้เพิ่มเติมอย่างเหมาะสม		/			

III ข้อเสนอแนะ

..... ภัททการ เรืองการสอนได้ดี พัฒนาการเด็กได้ครบทั้ง 4 ด้านค่ะ
.....
.....
.....
.....

	เล่มที่ BOOK NO.	เลขที่ BILL NO.
--	---------------------	--------------------

ใบเสร็จรับเงิน
OFFICIAL RECEIPT 收据 OFFICIAL RECEIPT

นาม บัญชี CUSTOMER	S. S. มารี	วันที่ DATE	
ที่อยู่ CUSTOMER			
เลขประจำตัวประชาชน IDENTIFICATION NO.	เลขประจำตัวผู้เสียภาษีอากร TAX IDENTIFICATION NO.		

จำนวน QUANTITY 数量	รายการ DESCRIPTION 货名	หน่วยละ UNIT PRICE 備註	จำนวนเงิน AMOUNT 金额
	ผลไม้สด		2000
	กล้วย		
	ส้ม		
	มะม่วง		
	รวมเงิน		2000

ผู้รับเงิน 收銀人
COLLECTOR _____

เงินสด CASH เช็คเลขที่ CHEQUE NO. _____
 ธนาคาร BANK _____
 สาขา BRANCH _____

AB087616310009783

12/10/2563

ใบเสร็จรับเงิน/ใบกำกับภาษีอย่างย่อ
บริษัท ปตท. น้ำมันและการค้าปลีก จำกัด
(มหาชน) สาขาเมืองบุรีรัมย์ 2
ที่อยู่ 172 หมู่ที่ 16 ตำบลสวายจิก
อำเภอเมืองบุรีรัมย์ จังหวัดบุรีรัมย์
31000

เลขประจำตัวผู้เสียภาษี 0107561000013

POS #1 RD #.

เลขที่ใบเสร็จ #35301

เวลาชำระเงิน #12/10/2563 09:45:18

P6 DIESEL B7/36.310L,฿22.31	810.10
Total	810.10
เงินสด	810.10

สุขชัย วาปีทะ
Card No. 5555000047428444
Balance Points 1,064
Reward Points 9
Total Earned Today 9 Points

ลูกค้าทั่วไป

1365 Contact Center
==VAT INCLUDED==
THANK YOU AND WELCOME

ส่งมอบให้ลูกค้า

8/10



สถาบันวิจัยและพัฒนา
มหาวิทยาลัยราชภัฏราชนครินทร์
Research and Development Institute
Rajabhat Rajanagarindra University

Situ

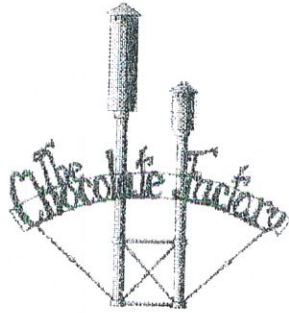
- ช่างเสริมกรง 1 (1)
- ~~ช่างเสริมกรง~~ (1)
- ช่างกรรเพรช 1 (40)
- ช่างกรรเพรช 1 (60)
- กรรเพรช 2 (100)
- ~~ช่างเสริมกรง 2 (100)~~
- ~~ช่างเสริมกรง 1 (100)~~
- ~~ช่างเสริมกรง 1~~
- ~~ช่างเสริมกรง 1~~ (550)

Laba Coket

130
 45
 30
 30
240



ค่าอาหาร 100 บาท ผลลัพธ์ทั้งหมด 240 + 550 = 790



The Chocolate factory
 สาขา เดอะ ช็อคโกแลต แฟคทอรี (เขาใหญ่)
 RECEIPT/TAXINVOICE (ABB)
 Tax ID:0105556152844
 Vat. Included

เลขที่คิว : B74
 Rcpt # 1106789314
 Date time 13/10/20 11:35

Cookie: oat & rasin	100.00 V
Cookie: oat & rasin	100.00 V
*** TOTAL	200.00
CASH	200.00
*** CHANGE	0.00
*** TOTAL	200.00

บริษัท เขาใหญ่ พาโนรามา ฟาร์ม จำกัด
 297 หมู่ 6 อ.ชนบท ต.หนองน้ำแดง
 อ.ปากช่อง จ.นครราชสีมา 30130
 โทร. +6644756234 แฟกซ์ +6644756238

TAX / Receipt (ABB)

POS ID : XXXXXXXXXXXX TAX ID :0305554002118

Receipt#: 130561 Print By: แนน
 Date & Time : 13-Oct-20 11:09:11 AM

1 อิมูเฟรช(แพ็ค12แถม2ขวด)	300.00
3 อิมูเฟรช(ขวด)	75.00

สินค้ามีภาษี 350.47
 Bill Amount : 350.47
 VAT 7% 24.53

Payable : 375.00

จำนวน	2	ชิ้น	เงินรับ :	400.00
			เงินทอน :	25.00

ร้านบ้านไม้ชายน้ำ

เลขที่เช็ค:20023682 ครั้งที่: 3
 โต๊ะ: 101
 แคชเชียร์:011 เครื่อง:003
 วันที่:13/10/2020 เวลา:21:48:42

กากหมูผัดพริกขิง	1	150.00
ผัดเขียวหวานหมู	1	150.00
ขนมจีน	1	30.00
ไก่ผัดขี้เมา	1	200.00
ยำถั่วพู	1	180.00
ส้มตำปูปลาร้า	1	60.00
ปลาอุกฟูทอดกรอบผัด	1	150.00
ข้าว(โถ)	2	140.00
ต้มยำกุ้ง	1	250.00
น้ำเปล่า	4	80.00
น้ำแข็งเปล่า [เล็ก]	1	30.00
ไอศกรีม	6	240.00

อาหาร	1,310.00
เครื่องดื่ม	110.00
ขนมหวาน	240.00
รวม	1,660.00
รวมสุทธิ	1,660.00

ชำระ

1,660.00

CP ALL, สาขา ปตท. โลกนคร (02104)
 TAX#0107542000011 (VAT Included)
 Vat Code 02046 POS#(09)D301803100028

ใบเสร็จรับเงิน/ใบกำกับภาษีอย่างย่อ
 1 เนสกาแฟเอสเปรสโซ 15.00
 ยอดสุทธิ 1 ชิ้น 15.00
 เงินสด/เงินทอน 20.00 5.00
 R#0000419863P1 :0210476 13/10/63 09:56
 ศูนย์ลูกค้าสัมพันธ์ โทร. 1800-226671 (โทรฟรี)

ต่ออาหาร สั่งให้พนักงาน เพื่อมาจัดโต๊ะ

$200 + 375 + 1,660 + 15 = 2,250$

บริษัท ผลบุญ ออฟฟิศ อีคอมเมิร์ซ จำกัด
 POSID : 111000AA
 เลขประจำตัวผู้เสียภาษี : 0315560001632
 หมู่ 18/10-12 ต.หลักเมือง อ.เมือง จ.บุรีรัมย์

Tel.044-616979

ใบเสร็จรับเงิน/ใบกำกับภาษีอย่างย่อ

OSV56401000515 16/01/2564 09:35:22
 Cashier : 007
 รหัสลูกค้า : 999
 เงินสด/CASH

8851891000080 กระดาษถ่าย IQ BRAND A4/1
 1 แผ่น 365.00 365.00

รวมจำนวนสินค้า 1
 รวมเป็นเงิน 365.00
 ส่วนลด 0.00
 มูลค่าสินค้า 341.12
 ภาษีมูลค่าเพิ่ม 7% 23.88
 ยอดสุทธิ 365.00

จ่าย/ทอน 1,000.00 635.00

*** ขอขอบคุณที่ใช้บริการ ***

Powered By SenicrSoft

บริษัท ผลบุญ ออฟฟิศ อีคอมเมิร์ซ จำกัด
 POSID : 111000AA
 เลขประจำตัวผู้เสียภาษี : 0315560001632
 หมู่ 18/10-12 ต.หลักเมือง อ.เมือง จ.บุรีรัมย์

Tel.044-616979

ใบเสร็จรับเงิน/ใบกำกับภาษีอย่างย่อ

OSV56401000363 13/01/2564 09:26:55
 Cashier : 007
 รหัสลูกค้า : 999
 เงินสด/CASH

40003 เพปต์กาวกวนกวนใหญ่ GOLD T.
 1 โหล 168.00 168.00

รวมจำนวนสินค้า 1
 รวมเป็นเงิน 168.00
 ส่วนลด 0.00
 มูลค่าสินค้า 157.01
 ภาษีมูลค่าเพิ่ม 7% 10.99
 ยอดสุทธิ 168.00

จ่าย/ทอน 1,000.00 832.00

*** ขอขอบคุณที่ใช้บริการ ***

Powered By SenicrSoft

12/01/64

คิด = 60 บาท

Ms

365 + 60 + 168 = 593

ใบเสร็จรับเงิน

วันที่ ๑ ส.ค. ๖๔

ได้รับเงินจาก ร.ร. ชาติอานนท์

ที่อยู่ _____

เพื่อชำระค่า ค่าหอพักนักเรียน

เป็นจำนวนเงิน ๖๔๔ บาท หกร้อยสี่สิบสี่บาทถ้วน

๖๖๖๖

ผู้รับเงิน





บันทึกข้อความ

หน่วยงาน ระดับปฐมวัย / ฝ่ายปฐมวัย

วันที่ 2 กันยายน 2563

เรื่อง งานพัฒนาหลักสูตรปฐมวัย

เรียน ผู้บริหาร โรงเรียนมารีย์อนุสรณ์

เนื่องด้วยระดับปฐมวัย แผนงานพัฒนาหลักสูตรประจำปีการศึกษา 2563 ได้ทำการปรับปรุงพัฒนาหลักสูตร ให้เกิดประสิทธิภาพต่อเด็ก ครู และชุมชน ให้มากที่สุด ขอเบิกงบประมาณเพื่อใช้ในการจัดทำหลักสูตรสถานศึกษาในระดับปฐมวัย จึงขอเบิกงบประมาณดังนี้

หน่วยงาน งานพัฒนาหลักสูตร

ฝ่าย ปฐมวัย

ลำดับ	รายการ	จำนวน	หมายเหตุ
1	- เอกสารดำเนินการจัดทำเอกสารแบบสอบถาม ประเมินหลักสูตร	300 -	
2	- สำรอง วิเคราะห์ ปรับปรุง หลักสูตรปฐมวัย พ.ศ 2560	10,000-	
รวมเป็นเงินทั้งหมด หนึ่งหมื่นสามร้อยบาทถ้วน		10,300 -	

จึงเรียนมาเพื่อโปรดพิจารณาอนุมัติ

ลงชื่อ.....ผู้เสนอ

(นางสาวชรินทร์ นวะสิมขาม)

หัวหน้างานพัฒนาหลักสูตร

ลงชื่อ.....ผู้พิจารณา

(นางรัชฎญลักษณ์ แก้วอำไพ)

หัวหน้าระดับปฐมวัย

ลงชื่อ.....ผู้พิจารณา

(นางปิยะนุช สังทองกลาง)

ผู้ช่วยผู้อำนวยการฝ่ายธุรการ - การเงิน

ความคิดเห็นผู้บริหาร

สอดคล้องกับ ภูมิศาสตร์ท้องถิ่น

ความคิดเห็นผู้บริหาร

ลงชื่อ.....ผู้เห็นชอบ

(ชิสเตอร์จันทน์ ไพรงาม)

ผู้อำนวยการ โรงเรียนมารีย์อนุสรณ์

ลงชื่อ.....ผู้อนุมัติ

(บาทหลวงสุรชัย เจริญพงศ์)

ผู้จัดการ โรงเรียนมารีย์อนุสรณ์

1. จุดประสงค์

1. เพื่อศึกษาหาข้อมูลเกี่ยวกับภูมิปัญญาท้องถิ่นที่สอดคล้องกับหน่วยการเรียนรู้ในจังหวัดบุรีรัมย์
2. เพื่อบูรณาการให้สอดคล้องในหน่วยการเรียนรู้ให้เหมาะสมกับวัยเรียนของเด็ก
3. เพื่อให้เด็กๆ จะได้มีความรู้เพิ่ม ในด้านคุณธรรมจริยธรรม ขนบธรรมเนียมประเพณีในจังหวัดบุรีรัมย์ ตามมาตรฐานการเรียนรู้ของหลักสูตรสถานศึกษาระดับปฐมวัย

2. ใช้ประกอบในการจัดหน่วยการเรียนการสอนและของระดับชั้นอนุบาล 1- 3

1. ระดับชั้นอนุบาล 1. หน่วยอาชีพที่หนูรู้จัก , บุรีรัมย์น่ารู้
2. ระดับชั้นอนุบาล 2. หน่วยอาชีพในชุมชน , เทียวบุรีรัมย์ฮักบุรีรัมย์ , ปรัชญาเศรษฐกิจพอเพียง , ภูมิปัญญาท้องถิ่นของเรา
3. ระดับชั้นอนุบาล 3. หน่วยบุรีรัมย์ของเรา,บุคคลและสถานที่ในจังหวัดบุรีรัมย์,อาชีพในพื้นที่ เช่น คุณหมอ ตำรวจ ทหาร ครู

3. ศึกษาหาข้อมูล วันที่ 12 เดือน ตุลาคม พ.ศ 2563

4. ผู้ไปศึกษาหาข้อมูล

1.ซิสเตอร์จำนนท์	ไพรงาม	ผู้อำนวยการโรงเรียนมารีย์อนุสรณ์
2.นางสาวธัญญลักษณ์	แก้วอำไพ	หัวหน้าฝ่ายปฐมวัย
3.นางสาวชรินรัตน์	นวะสมัยนาม	หัวหน้าแผนงานพัฒนาหลักสูตร
4.นางสาวกรรณิกา	ศิริเมฆา	หัวหน้าแผนงานจัดประสบการณ์
5.นางสาวภรณ์ทิรา	บัญญัติษรัมย์	ฝ่ายเทคโนโลยีปฐมวัย

ถิ่นภูเขาไฟ

ภูเขาไฟ 6 ลูก

ภูเขาไฟลูกที่ 1 มีชื่อว่า “ภูเขาไฟพนมรุ้ง” ตั้งอยู่อำเภอเฉลิมพระเกียรติ ภายในอุทยานประวัติศาสตร์พนมรุ้ง เป็นภูเขาไฟที่ดับสนิทแล้ว ที่มีชื่อเสียงมากที่สุด เพราะบริเวณยอดเขาเป็นที่ตั้งของ “ประสาธหินพนมรุ้ง” สถานที่ยอดนิยมของจังหวัด



ที่ตั้ง: วนอุทยานเขากระโดง ต.เสม็ด อ.เมือง จ.บุรีรัมย์ 31000

ภูเขาไฟลูกที่ 2 มีชื่อว่า “ภูเขาไฟกระโดง” ตั้งอยู่ในเขตอำเภอเมือง ภายในวนอุทยานเขากระโดง ภูเขาไฟแห่งนี้เป็นภูเขาไฟที่สามารถเห็นปากปล่องภูเขาไฟ เมื่อครั้งอดีตได้ชัดเจนที่สุดและยังเป็นสถานที่ท่องเที่ยวสำคัญแห่งหนึ่ง โดยบริเวณด้านบนยอดเขานั้น มีลักษณะเป็นแอ่งลึก ซึ่งเป็นปากปล่องภูเขาไฟเมื่อครั้งอดีตและสามารถที่จะเดินชมบริเวณปากปล่องได้ด้วยสะพานแขวน



ที่ตั้งหมู่ 1, ตำบลเจริญสุข อำเภอเฉลิมพระเกียรติ จังหวัดบุรีรัมย์, 31110

ภูเขาไฟ ลูกที่ 3 มีชื่อว่า “ภูเขาไฟพระอังคาร” ตั้งอยู่ที่อำเภอเฉลิมพระเกียรติ ห่างจากภูเขาไฟพนมรุ้งไม่มากนัก ที่ยอดเขาอังคารแห่งนี้ เป็นที่ตั้งของ “วัดเขาอังคาร” ที่มีโบสถ์ที่สร้างด้วยสถาปัตยกรรมแบบประยุกต์หลายสมัยที่สวยงามและแปลกตา

ภูเขาไฟ ลูกที่ 4 มีชื่อว่า “ภูเขาไฟไทรบัด” ตั้งอยู่ในอำเภอประโคนชัย และอำเภอเฉลิมพระเกียรติ ภูเขาไฟนี้มีลักษณะเป็นเนินเขาเตี้ย ซึ่งบริเวณยอดเขานั้นเป็นที่ตั้งของ “ประสาธเขาไทรบัด” เป็นปราสาทขอมที่ถูกสร้างขึ้นจากหินทรายเหมือนปราสาทพนมรุ้ง

ภูเขาไฟลูกที่ 5 มีชื่อว่า “ภูเขาไฟหุบ” อยู่ในเขต อำเภอเฉลิมพระเกียรติ อยู่ห่างจากเขาไฟพระอังคาร ลงไปทางใต้ ประมาณ 6 กิโลเมตร สันนิษฐานว่าเป็นภูเขาไฟที่มีอายุมากกว่าภูเขาไฟทุกลูกในจังหวัดบุรีรัมย์

ภูเขาไฟลูกที่ 6 มีชื่อว่า “ภูเขาไฟเขาคอก” ตั้งอยู่ในอำเภอประโคนชัย เป็นเนินเขาไม่สูงนัก อยู่ระหว่างบ้านโคกเมืองกับบ้านเขาคอก ห่างจากตัวจังหวัดประมาณ 66 กิโลเมตร เป็นต้น กำหนดห้วยเสว ในเขตอำเภอประโคนชัย

ปราสาทหินพนมรุ้ง



ที่ตั้ง หมู่ 2 (บ้านดอนหนองแหน) ตำบลตาเป็ก อำเภอเฉลิมพระเกียรติ จังหวัดบุรีรัมย์

อุทยานประวัติศาสตร์ หรือปราสาทพนมรุ้งเป็นหนึ่งในปราสาทหินในกลุ่มราชมรรคา ตั้งอยู่ที่หมู่ 2 (บ้านดอนหนองแหน) ตำบลตาเป็ก อำเภอเฉลิมพระเกียรติ ห่างจากตัวเมืองบุรีรัมย์ลงมาทางทิศใต้ประมาณ 77 กิโลเมตร ประกอบไปด้วยโบราณสถานสำคัญ ซึ่งตั้งอยู่บนยอดภูเขาไฟที่ดับสนิทแล้ว สูงประมาณ 200 เมตรจากพื้นราบ (ประมาณ 350 เมตรจากระดับน้ำทะเลปานกลาง) คำว่า พนมรุ้ง นั้นมาจากภาษาเขมร คำว่า วนรุง แปลว่า ภูเขาใหญ่

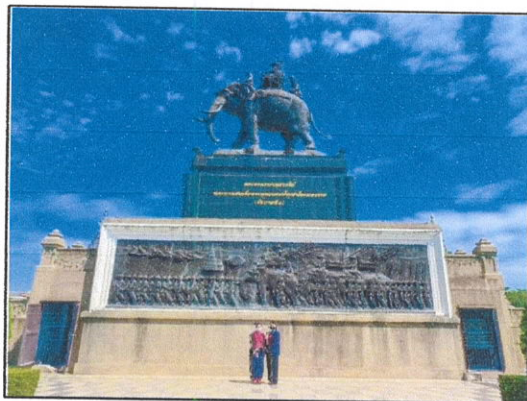
ปัจจุบัน ปราสาทหินพนมรุ้งกำลังอยู่ในเกณฑ์กำลังพิจารณาเป็นมรดกโลก (บรรจุในบัญชีรายชื่อเบื้องต้น หรือ Tentative List เพื่อลดการนำเสนอต่อคณะกรรมการมรดกโลก) ปราสาทหินในกลุ่มราชมรรคา ปราสาทหินพนมรุ้งเป็นหนึ่งในปราสาทหินขอมของไทยที่มีชื่อเสียงมากที่สุด เป็นสถานที่ท่องเที่ยวที่สำคัญที่สุดแห่งหนึ่งของจังหวัดบุรีรัมย์ และถือเป็นสัญลักษณ์ที่สำคัญของจังหวัดบุรีรัมย์

ปราสาทหินพนมรุ้ง เป็นโบสถ์พราหมณ์ลัทธิไศวยะ มีการบูรณะก่อสร้างต่อเนื่องกันมาหลายสมัย ตั้งแต่ประมาณพุทธศตวรรษที่ 15 ถึงพุทธศตวรรษที่ 17 และในพุทธศตวรรษที่ 18 พระเจ้าชัยวรมันที่ 7 แห่งอาณาจักรขอมได้หันมานับถือศาสนาพุทธนิกายมหายาน เทวสถานแห่งนี้จึงได้รับการดัดแปลงเป็นวัดมหายาน

ปราสาทหินพนมรุ้ง สร้างขึ้นจากหินทรายสีชมพู ตั้งอยู่บนยอดเขาพนมรุ้ง สูง 1,320 ฟุตจากระดับน้ำทะเล จากลึกลงๆ ที่นักวิชาการได้อ่านและแปลพอจะสรุปได้ว่า พระเจ้าราเชนทรวรมันที่ 3 กษัตริย์แห่งพระนคร (พ.ศ.1511-1487) ได้สถาปนาเทวสถานถวายพระศิวะที่เขาพนมรุ้ง ซึ่งในสมัยแรกๆ คงยังไม่ใหญ่โตนัก ต่อมาพระเจ้าชัยวรมันที่ 5 (พ.ศ.1544-1511) ได้ทรงอุทิศที่ดินและข้าทาสถวายแด่เทวสถานพนมรุ้ง

ในสมัยพุทธศตวรรษที่ 17 นเรนทราทิตย์ เจ้านายแห่งราชวงศ์ทิวประที่ปกครองดินแดนแถบนี้ (ซึ่งเป็นต้นตระกูลของพระเจ้าสุริยวรมันที่ 2 ผู้สร้างนครวัด) ได้สร้างปราสาทแห่งนี้ขึ้นและได้ทรงบำเพ็ญพรตเป็นโยคี ณ ปราสาทพนมรุ้ง

พระบรมราชานุสาวรีย์พระบาทสมเด็จพระพุทธยอดฟ้าจุฬาโลกมหาราช



ที่ตั้ง : วงเวียนอนุสาวรีย์สี่แยกถนนสายบุรีรัมย์ - สตึก อำเภอเมืองบุรีรัมย์ จังหวัดบุรีรัมย์

พระบรมราชานุสาวรีย์พระบาทสมเด็จพระพุทธยอดฟ้าจุฬาโลกมหาราช ตั้งอยู่ในอำเภอเมืองบุรีรัมย์ ทางไปอำเภอประโคนชัย สร้างในปี พ.ศ.2537 เพื่อเฉลิมพระเกียรติรัชการที่ 1 ปฐมกษัตริย์แห่งราชวงศ์จักรี ผู้ทรงก่อตั้งบุรีรัมย์ เมื่อครั้งยังทรงเป็นสมเด็จพระยามหากษัตริย์ศึก

พระบรมราชานุสาวรีย์มีขนาดเท่าครึ่งของพระองค์จริง หล่อด้วยโลหะสัมฤทธิ์ฉลอมพระองค์แบบนักรบตามขัตติยราชประเพณีโบราณ ประทับบนช้างศึก จากจดหมายเหตุประชุมพงศาวดาร ภาคที่ 7 กล่าวว่า ใน พ.ศ. 2321 สมเด็จพระเจ้ากรุงธนบุรี โปรดให้สมเด็จพระยามหากษัตริย์ศึกยกทัพไปปราบพระยานางรองซึ่งคบคิดกับเจ้าโอ เจ้าอินแห่งจำปาศักดิ์ ขณะเดินทัพ ได้พบเมืองร้างอยู่ที่ลุ่มน้ำห้วยจรเข้มาก มีชัยภูมิแต่เข้าป่าชุกชุม ชาวเขมรป่าดงไม่กล้าเข้ามาอยู่อาศัย ตั้งแต่เป็นบ้านเรือนอยู่โดยรอบ จึงรวบรวมผู้คนตั้งเป็นเมืองแปะ และให้บุตรเจ้าเมืองพุทไธสมันซึ่งติดตามมาด้วยเป็นเจ้าเมือง ได้รับบรรดาศักดิ์เป็นพระยานครภักดี ต่อมาจึงเปลี่ยนชื่อเป็นเมืองบุรีรัมย์

วนอุทยานเขากระโดง



วนอุทยานเขากระโดง ตั้งอยู่ที่บ้านน้ำซับ ตำบลเสม็ด อำเภอเมืองบุรีรัมย์ จังหวัดบุรีรัมย์ เป็นภูเขาไฟที่ดับสนิทแล้วมีปากปล่องทะลุเห็นได้ชัดเจน รอบบริเวณแวดล้อมด้วยป่าไม้ที่อุดมสมบูรณ์ เป็นแหล่งอาศัยของสัตว์ป่าขนาดเล็ก โดยเฉพาะนกนานาชนิด บนเขากระโดงยังมีโบราณสถานสมัยขอม รอยพระพุทธรูปจำลอง และพระพุทธรูปขนาดใหญ่ เป็นที่เคารพสักการะของคนในท้องถิ่น นักท่องเที่ยวนิยมขึ้นไปชมทิวทัศน์ ของตัวเมืองบุรีรัมย์ และไหว้พระเพื่อความเป็นสิริมงคล ป่าเขากระโดงมี

พื้นที่ 6,212 ไร่ กรมป่าไม้ได้ประกาศให้เป็นวนอุทยานเขากระโดงเมื่อวันที่ 23 ตุลาคม (วันปิยมหาราช) พ.ศ. 2521 ปัจจุบันอยู่ในความดูแลของสำนักงานป่าไม้เขตนครราชสีมา

วนอุทยานเขากระโดง เป็นสถานที่ท่องเที่ยวพักผ่อนหย่อนใจ และศึกษาประวัติศาสตร์ ธรณีวิทยาและชีววิทยาเพราะเป็นที่ตั้งของภูเขาไฟที่ยังคงปรากฏร่องรอยปากปล่องให้เห็นได้ชัดเจน มีโบราณสถานภูเขากระโดงเป็นที่ประดิษฐานรอยพระพุทธรูปจำลองและมี "พระสุภัทรบพิตร" พระพุทธรูปองค์ใหญ่คู่เมืองบุรีรัมย์ อยู่บนยอดเขาและยังมีเส้นทางศึกษาธรรมชาติป่าเต็งรัง เนื้อที่ประมาณ 6 พันไร่ รวมทั้งพันธุ์ไม้พื้นเมืองที่หาชมได้ยาก เช่น ผลของต้นโยนีปีศาจ ที่มีกพบในบริเวณเขตภูเขาไฟ การขึ้นไปยังเขากระโดงสามารถทำได้สองวิธี คือ เดินขึ้นบันได หรือ ขับรถขึ้นไปถึงยอดเขา ระหว่างทางจะพบพระพุทธรูปปางต่างๆ เรียงรายอยู่เป็นระยะ



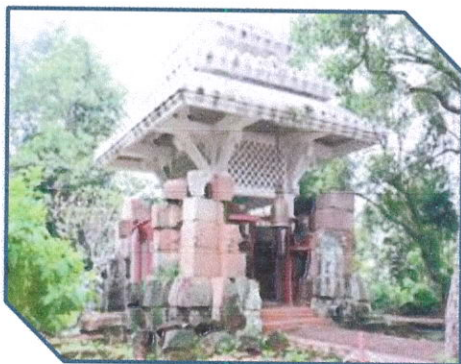
วนอุทยานเขากระโดง ชื่อเดิมชาวบ้านเรียกเขากระโดงว่า "พนมกระดอง" เป็นภาษาเขมร แปลว่า "ภูเขากระดอง (เต่า)" เพราะมีรูปลักษณ์คล้ายกระดองเต่า ต่อมาจึงเรียกเพี้ยน เป็น "กระโดง"



ปากปล่องภูเขาไฟเขากระโดง ปากปล่องภูเขาไฟเขากระโดง มีอายุประมาณ 3 แสนถึง 9 แสนปี สูงจากระดับน้ำทะเล 265 เมตร ซากปากปล่องเป็นรูปพระจันทร์ครึ่งซีก ยอดเนินเขาเป็นขอบปล่องด้านทิศใต้เรียกว่า เขาใหญ่ ส่วนยอดเนินเป็นขอบปล่องด้านทิศเหนือเรียกว่า เขาน้อย หรือเขากระโดง ส่วนบริเวณที่เป็นขอบปล่องประทุน คือ บริเวณที่เป็น

หุบเขาปัจจุบันมีสภาพเป็นสระน้ำเป็นซากภูเขาไฟที่ยังคงสภาพดีและมีอายุน้อยที่สุดในประเทศไทย มีเส้นทางเดินชมรอบปล่องและมีสะพานแขวนให้ยืนชมจากมุมสูงได้อย่างชัดเจน

สะพานพิสูจน์ศรัทธาสาธุชน (บันไดนาคราช) สร้างขึ้นเมื่อปี 2512 เพื่อเป็นทางเดินขึ้นไปสักการบูชาพระสุภัทรบริพัตร ซึ่งตั้งอยู่บนยอดเขากระโดง จำนวน 297 ขั้น ชมการละเล่นพื้นบ้านในงานประเพณีขึ้นเขากระโดง วันขึ้น 15 ค่ำ เดือน 5 และร่วมทำบุญงานประกวดกวนข้าวทิพย์-ตักบาตรเทโวโรหณะ ในช่วงก่อนวันออกพรรษาและวันออกพรรษาของทุกปี



ปราสาทเขากระโดงและพระพุทธรูปจำลอง ตั้งอยู่บนปากปล่องภูเขาไฟกระโดง เป็นศาสนสถาน สร้างขึ้นก่อนสมัยสุโขทัย เดิมเป็นปราสาทหินทราย ก่อบนฐานศิลาแลงองค์เดียว โดดๆฐานสี่เหลี่ยมขนาด 4X4 เมตร มีช่องทางเข้า 4 ด้านต่อมาหินพังหรือถูกรื้อลงมา มีผู้นำหินมาเรียงขึ้นมาใหม่ แต่ไม่ตรงตามรูปแบบเดิม ในสมัยรัตนโกสินทร์ ตระกูลสิงห์เสนีย์ได้ประดิษฐานพระพุทธรูปจำลองไว้ ในองค์ปราสาท แล้วสร้างมณฑปครอบทับ



อ่างเก็บน้ำเขากระโดง (อ่างเก็บน้ำวุฒิสวัสดิ์) อยู่ด้านเหนือของภูเขาไฟกระโดง บริเวณหน้าที่ทำการวนอุทยานภูเขาไฟเขากระโดง เนื้อที่ประมาณ 40 ไร่ เป็นแหล่งอาศัยของเหล่านกน้ำประจำถิ่นและอพยพหนีหนาว รอบอ่างจะอุดมไปด้วยพันธุ์ไม้เต็ง-รังนานาชนิด จุดนั่งชมวิวเหมาะสำหรับเป็นสถานที่พักผ่อนหย่อนใจ ทางเดินที่พักผ่อนและศึกษาธรรมชาติ จากจุดนี้หากมองขึ้นไปบนยอดเขากระโดงจะมองเห็นองค์พระสุภัทรบริพัตร

พิพิธภัณฑ์พื้นบ้านหนองบัวโคก



พิพิธภัณฑ์พื้นบ้านหนองบัวโคก ตั้งอยู่ริมทางหลวงหมายเลข 226 บุรีรัมย์-ลำปลายมาศ ที่บ้านหนองตลาดควาย ตำบลหนองบัวโคก อำเภอลำปลายมาศ จังหวัดบุรีรัมย์

Din-Dib Café ดินดิบคาเฟ่ พิพิธภัณฑ์พื้นบ้านหนองบัวโคกดินดิบ สถานที่ที่รวมทั้ง คาเฟ่กาแฟ โบราณ ร้านอาหารพิพิธภัณฑ์หอย พิพิธภัณฑ์เครื่องปั้นดินดิบและแกลอรี่ เข้าไว้ด้วยกัน เป็นสถานที่พักผ่อน ร่มรื่นที่ดูจะแปลกตาสำหรับผู้พบเห็น อยากให้มาลอง ดื่มกาแฟ ทานอาหาร เยี่ยมชมศิลปะที่ทางเจ้าบ้านจัดไว้ให้ชม พิกัด จากบุรีรัมย์ขับไปทางลำปลายมาศ ดินดิบคาเฟ่ จะอยู่ซ้ายมือ



พิพิธภัณฑ์แห่งนี้อาจารย์ทำนุ วรธงไชย มหาวิทยาลัยราชภัฏบุรีรัมย์ เป็นผู้ก่อตั้งขึ้น ตั้งแต่ปี พ.ศ. 2531 เกิดจากแรงบันดาลใจในความรักในวิถีชีวิตชุมชนอีสาน ความเป็นอยู่ ขนบธรรมเนียมประเพณี จึงได้รวบรวมจัดตั้งเป็นพิพิธภัณฑ์พื้นบ้านขึ้น และยังเป็นแหล่งผลิตงานดินเผาหลากหลายรูปแบบ ภายในบริเวณมาอาคารรวบรวมสิ่งของเครื่องใช้ของชาวอีสานหลายหลัง ร่มรื่น สวยงามด้วยพรรณไม้นานาชนิด และมีสินค้าที่ระลึก เครื่องใช้จากดินเผาหลายหลายรูปแบบให้เลือกชมเลือกซื้อ

บ้านสวนนอก หมู่บ้านท่องเที่ยวไหมและวัฒนธรรม

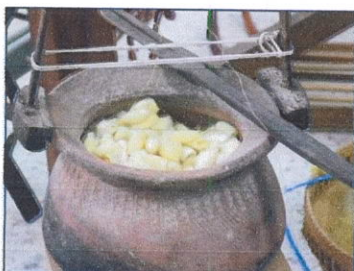


บ้านสวนนอก เป็นหมู่บ้านเล็กๆอยู่ในอำเภอห้วยราช จังหวัดบุรีรัมย์ ห่างจากตัวเมืองบุรีรัมย์ประมาณ 13 กิโลเมตร หมู่บ้านนี้ เดิมเป็นป่าทึบ มีต้นไม้ชื่อ “ต้นสนาน” ขึ้นอยู่มากมาย และมีนายคำ ซึ่งเป็นชาวร้อยเอ็ด เป็นผู้เข้ามาตั้งรกรากอยู่เป็นคนแรก



ชาวบ้านของบ้านสนานนอนส่วนใหญ่เป็นชาวไทยเชื้อสายเขมร ยังคงดำเนินชีวิตโดยมีภาษาเอกลักษณ์ และวัฒนธรรมแบบเขมร อาชีพหลักคือการทำการเกษตรและมีอาชีพรองคือการผลิตหมอน เลี้ยงไหม และทอผ้าไหม

ผู้ที่เข้ามาท่องเที่ยวในบ้านสนาน จะได้พบการสาธิตการปลูกและเก็บใบหม่อน การชำต้นหม่อน การเลี้ยง สาวไหม การฟอก ย้อม มัดหมี่ การทอผ้าไหม และการแปรรูปและสร้างสรรค์ลวดลายบนผืนผ้าไหม นอกจากนี้ยังมีการให้บริการโฮมสเตย์อีกด้วย

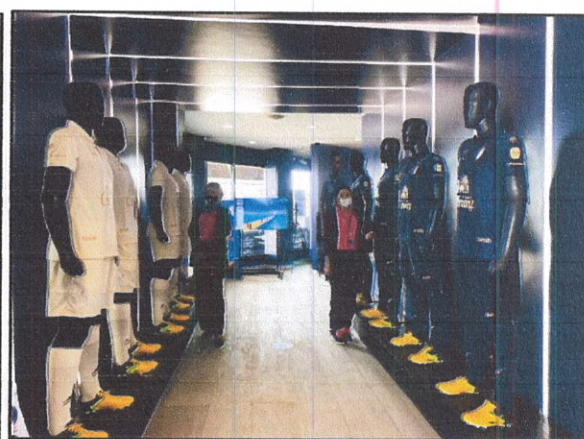


สนามช้างอารีน่า (Chang Arena Stadium)



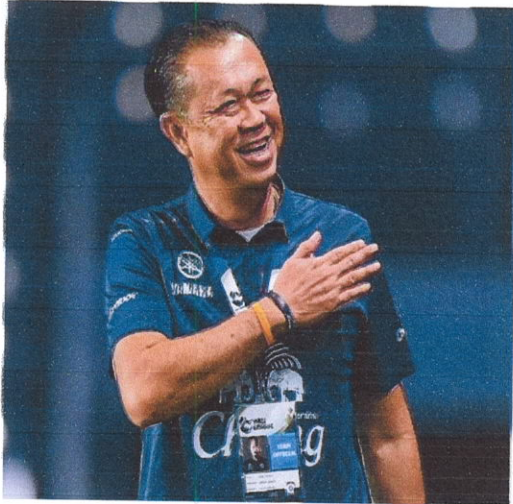
การเกิดขึ้นของ สนามช้างอารีน่า ที่จังหวัดบุรีรัมย์ นับเป็นจุดเริ่มต้นของการพัฒนาจังหวัดบุรีรัมย์ ยุคใหม่ในทุกๆ มิติมิใช่เพียงความตื่นตัวทางด้านกีฬาฟุตบอลธุรกิจรูปแบบใหม่ๆ ที่เคยเกิดขึ้นในจังหวัดบุรีรัมย์ และไม่เคยเกิดขึ้นที่ใดๆมาก่อนในประเทศไทย นั่นคือ การพัฒนาการท่องเที่ยวในรูปแบบของ Sport Tourism สร้างอาชีพสร้างรายได้ให้แก่ประชาชนอย่างที่ไม่เคยมีมาก่อนและกลายเป็นต้นแบบการพัฒนาจังหวัด การพัฒนาการท่องเที่ยวที่หลายจังหวัด มาศึกษา ดูงาน พร้อมกับเรียกปรากฏการณ์ที่เกิดขึ้นว่า บุรีรัมย์โมเดิร์น

สนามช้างอารีน่าเป็นสนามฟุตบอลที่มาตรฐานสากล ที่ได้รับการรับรองจากสหพันธ์ฟุตบอลนานาชาติ หรือ ฟิฟ่าและสหพันธ์ฟุตบอลแห่งเอเชียให้เป็นสนามนานาชาติ ได้เป็นสนามฟุตบอลที่ได้รับการลงคะแนนจาก นิตยสาร Four Four Two ให้เป็นสนามฟุตบอลที่มีความสวยงามและทันสมัย เป็นอันดับที่ 85 ของโลกและเป็นสนามฟุตบอลสนามเดียวของประเทศไทยที่ติดอันดับ 1 ใน 100 ของสนามฟุตบอลที่สวยงามในโลกนี้





สนามช้างอารีน่ารองรับผู้ชมได้ 32,600 ที่นั่ง ซึ่งถือว่าเป็นสนามฟุตบอลที่ใหญ่ที่สุดในภูมิภาคเอเชียตะวันออกเฉียงใต้เป็นสถาปัตยกรรมที่ได้รับความนิยมการออกแบบจากปราสาทหินพนมรุ้ง และได้รับการเรียกชื่อว่า ปราสาทสายฟ้า หรือ Thunder Castle .ใช้เป็นสนามแข่งขันฟุตบอลของสโมสรบุรีรัมย์ ยูไนเต็ด ปัจจุบันนี้ เป็นสนามฟุตบอลที่แฟนฟุตบอลชาวเอเชียรู้จักกันเป็นอย่างดี และเคย ต้อนรับแฟนฟุตบอลชาวเอเชียมาแล้วมากกว่า 10,000คน ในการแข่งขันฟุตบอลชิงแชมป์สโมสรเอเชีย มิใช่เป็นเพียงสนามฟุตบอลเท่านั้น สนามช้างอารีน่า ยังเป็นลานกิจกรรมแห่งความสุข ความรื่นรมย์ และลานประกอบพิธีอันมีคุณค่า มีความหมายของประชาชนชาวบุรีรัมย์อีกด้วย กระทั่งได้รับการยอมรับว่าสนามฟุตบอลแห่งนี้ คือ ลมหายใจของชาวบุรีรัมย์ ตามที่ นายเนวิน ชิดชอบ ประธานสโมสรบุรีรัมย์ ยูไนเต็ดผู้ริเริ่มโครงการก่อสร้างสนามช้างอารีน่า ได้ตั้งปณิธานไว้ว่าจำทำให้สนามแห่งนี้ เป็นสถานที่ที่นำความสุข ความยิ่งใหญ่ ความภาคภูมิใจ มาให้ชาวบุรีรัมย์ทุกคน และเป็นสนามที่ชาวบุรีรัมย์สามารถมาใช้ชีวิตอยู่ร่วมกัน ทำกิจกรรมร่วมกันเพื่อสร้างความสุขให้แก่ชีวิต และครอบครัวได้อย่างถาวรหน้ากันบุรีรัมย์ ยูไนเต็ด เป็นหนึ่งในความภาคภูมิใจของชาวบุรีรัมย์ ในฐานะสโมสรฟุตบอลที่เขียนประวัติศาสตร์หน้าใหม่ให้แก่วงการฟุตบอลไทยด้วยการสร้างสถิติ เป็นแชมป์ 21 แชมป์ภายในเวลา 7 ปีและยังสถิติใหม่ขึ้นมากมายในวงการฟุตบอลไทย



บุรีรัมย์ ยูไนเต็ด เกิดขึ้นจากความตั้งใจของนายเนวิน ชิดชอบ ประธานสโมสรบุรีรัมย์ ยูไนเต็ด ที่จะพัฒนาวงการฟุตบอลไทย ให้ก้าวสู่การเป็นฟุตบอลอาชีพ อย่างแท้จริง ซึ่งเป็นแนวทางหนึ่งในหนึ่งในการพัฒนาและการยกระดับความสามารถของนักฟุตบอลทีมชาติที่หลายๆชาติใช้เป็นแนวทางและประสบความสำเร็จมาแล้วความตั้งใจของนายเนวิน ชิดชอบ ได้รับการตอบรับจากสโมสรฟุตบอลการไฟฟ้าส่วนภูมิภาค และพัฒนาอย่างต่อเนื่องเป็นความร่วมมือ ในนามของสโมสรฟุตบอลบุรีรัมย์ พีอีเอ และได้พัฒนามาเป็นสโมสรบุรีรัมย์ยูไนเต็ด ทุกวันนี้

นับจากวันแรกของสโมสรบุรีรัมย์ พีอีเอ เมื่อปี 2553 จนมาเป็นสโมสรบุรีรัมย์ ยูไนเต็ด ในวันนี้ นายเนวิน ชิดชอบ ได้นำสโมสรฟุตบอลที่เป็นความภาคภูมิใจของชาวบุรีรัมย์ ก้าวสู่ตำแหน่งแชมป์ มากถึง 21 รายการ นอกเหนือจากการสร้างสถิติเป็นทีมชนะเลิศมากถึง 21 รายการภายในเวลา 7 ปี บุรีรัมย์ ยูไนเต็ดยังเป็นสโมสรฟุตบอลที่สร้างสถิติผู้ชมการแข่งขันมากที่สุดในประเทศไทยติดต่อกัน 5 ปี นับแต่ใช้ สนามช้างอารีน่า เป็นปีที่สโมสรบุรีรัมย์ ยูโรเต็ด ได้สร้างสถิติการจำหน่ายเสื้อที่ระลึกใหม่ ในวงการฟุตบอลไทย ด้วยการจำหน่ายเสื้อที่ระลึกได้ 700,000 ตัวซึ่งเป็นสถิติการจำหน่ายเสื้อสโมสรฟุตบอลของประเทศไทยได้มากที่สุดแต่เคยมีการแข่งขันฟุตบอลในประเทศมายาวนานกว่า 100 ปี



ปัจจุบัน บุรีรัมย์ ยูไนเต็ด มิใช่เพียงสโมสรฟุตบอลที่ทำหน้าที่ไล่ล่าชัยชนะและถ้วยรางวัลชนะเลิศมามอบให้แฟนบุรีรัมย์ ยูไนเต็ด ทั้งในจังหวัดบุรีรัมย์ และกระจายอยู่ทั่วทุกจังหวัดของประเทศไทยตลอดจนประเทศเพื่อนบ้านแล้ว บุรีรัมย์ ยูไนเต็ด ยังเป็นพลังขับเคลื่อนการพัฒนาธุรกิจการท่องเที่ยวการสร้างงานสร้างอาชีพ สร้างได้รายได้ให้แก่ชาวบุรีรัมย์ สนามช้างอารีน่า ถูกเรียกว่า Breath of Buriram หรือ ลมหายใจแห่งบุรีรัมย์ บุรีรัมย์ยูไนเต็ด ก็น่าจะเป็น Proud of Buriram หรือ ความภาคภูมิใจของชาวบุรีรัมย์

ผู้ตรวจทาน

ซิสเตอร์จำนนท์

ไพรงาม

ผู้รับผิดชอบ

นางสาวชรินทร์

นวะสิมัยนาม

จัดพิมพ์โดย

นางสาวกัญทิรา

บัญชาธรรมย์



คุณครูร่วมกันวิเคราะห์หลักสูตรโรงเรียนตามหลักสูตรปฐมวัย 2560



ผู้บริหารและคณะคุณครูศึกษาดูงานเพื่อจัดทำหลักสูตรท้องถิ่น



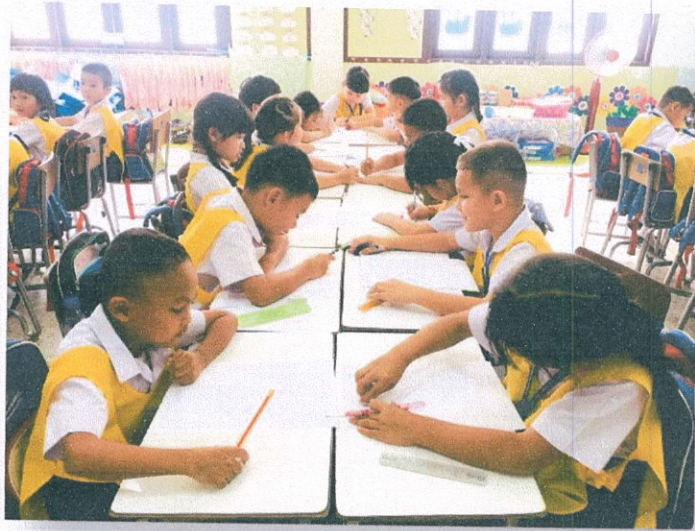
คุณครูจัดการเรียนการสอนตามหน่วยการจัดประสบการณ์ Stem@Streamss



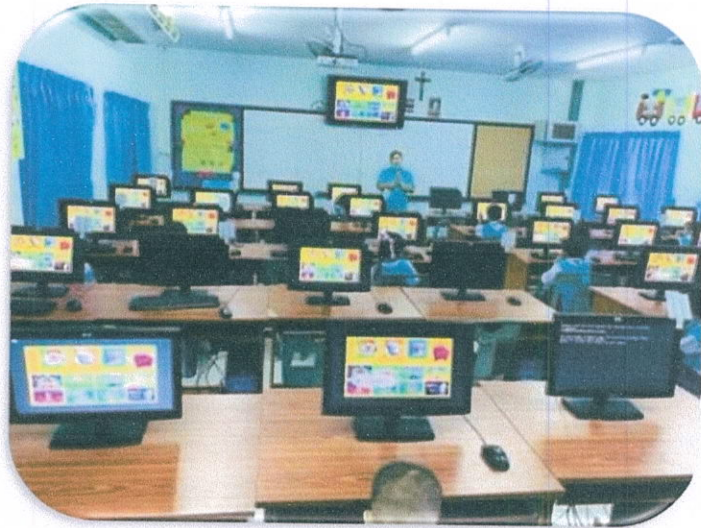
คุณครูจัดการเรียนการสอนในชั้นเรียน เด็กๆมีส่วนร่วมในการเรียนการสอน



คุณครูจัดการเรียนการสอนในชั้นเรียน เด็กๆมีส่วนร่วมในการเรียนการสอน



คุณครูจัดการเรียนการสอนในชั้นเรียน เด็กๆมีส่วนร่วมในการเรียนการสอน



คุณครูจัดการเรียนการสอนในชั้นเรียน เด็กๆมีส่วนร่วมในการเรียนการสอน ห้องคอมพิวเตอร์



คุณครูจัดการเรียนการสอนในชั้นเรียน เด็กๆมีส่วนร่วมในการเรียนการสอน ห้องดนตรี



คุณครูจัดการเรียนการสอน เด็กๆมีส่วนร่วมในการเรียนการสอนวิทยาศาสตร์



คุณครูจัดการเรียนการสอน เด็กๆมีส่วนร่วมในการเรียนการสอนวิทยาศาสตร์



คุณครูจัดการเรียนการสอน เด็กๆมีส่วนร่วมในการเรียนการสอนวิทยาศาสตร์

