



# โรงเรียนมารีย์อนุสรณ์

## Marie Anusorn School

แผนเผชิญเหตุความปลอดภัยสถานศึกษา

MOE SAFETY CENTER



**MOE**  
**SAFETY CENTER**  
สถานศึกษาปลอดภัย



สังกัดสำนักงานศึกษาธิการจังหวัดบุรีรัมย์

## คำนำ

แผนเผชิญเหตุความปลอดภัยสถานศึกษา โรงเรียนมารีย์อนุสรณ์ สังกัดสำนักงานศึกษาธิการจังหวัดบุรีรัมย์ เล่มนี้ จัดทำขึ้นเพื่อใช้ในการปฏิบัติเมื่อเผชิญเหตุความปลอดภัยต่อนักเรียน ครู และบุคลากรทางการศึกษาระหว่างที่จัดการเรียนการสอนในสถานศึกษา ซึ่งสอดคล้องกับนโยบายและจุดเน้นของกระทรวงศึกษาธิการ ขอ ๑. การจัดการศึกษาเพื่อความปลอดภัย

๑.๑ เร่งสร้างสถานศึกษาปลอดภัยเพื่อให้มีประสิทธิภาพมากยิ่งขึ้นและเพิ่มความเชื่อมั่นของสังคมตลอดถึงป้องกันจากภัยคุกคามในชีวิตรูปแบบใหม่และภัยอื่น ๆ ที่อาจเกิดขึ้นภายในโรงเรียนมารีย์อนุสรณ์ หวังเป็นอย่างยิ่งว่า แผนเผชิญเหตุความปลอดภัยสถานศึกษา เล่มนี้ จะช่วยอำนวยความสะดวกให้แก่ผู้ปฏิบัติงานภายในโรงเรียนมารีย์อนุสรณ์ ซึ่งเป็นหน่วยงานในสังกัดสำนักงานศึกษาธิการจังหวัดบุรีรัมย์ ได้เป็นอย่างดี

ทั้งนี้ในการดำเนินการจัดทำแผนเผชิญเหตุโรงเรียนมารีย์อนุสรณ์นี้ ผู้จัดทำขอขอบพระคุณคณะผู้บริหาร ที่ให้กำลังใจ ส่งเสริมสนับสนุน ให้คำแนะนำในด้านการจัดทำแผนเผชิญเหตุโรงเรียนมารีย์อนุสรณ์ และเอื้ออำนวยความสะดวกทุกรูปแบบทุกประการในการจัดทำแผนเผชิญเหตุ ขอขอบคุณคณะครูทุกท่านที่ให้ความร่วมมือในการดำเนินงานเป็นอย่างดี ผู้จัดทำหวังเป็นอย่างยิ่งว่าเอกสารฉบับนี้จะช่วยอำนวยความสะดวกให้แก่ผู้ปฏิบัติงานภายในโรงเรียนมารีย์อนุสรณ์ได้เป็นอย่างดี

หากมีข้อผิดพลาดประการใดผู้จัดทำจะได้นำไปปรับปรุงในครั้งต่อไป

งานสวัสดิภาพความปลอดภัยและจราจร  
โรงเรียนมารีย์อนุสรณ์

สารบัญ

	หน้า
คำนำ	ก
สารบัญ	ข
หลักการ	ค
<b>ส่วนที่ ๑</b> มาตรการรักษาความปลอดภัยการดูแลช่วยเหลือและคุ้มครองนักเรียน	๑
- นโยบายและการวางแผนการรักษาความปลอดภัย การดูแลช่วยเหลือ	
และคุ้มครองนักเรียนของโรงเรียนมารีย์อนุสรณ์	๑
- เป้าประสงค์	๑
- เป้าหมาย	๒
- ยุทธศาสตร์	๒
- ตัวชี้วัดความสำเร็จ	๒
<b>ส่วนที่ ๒</b> องค์ความรู้ด้านความปลอดภัย	๓
- การวางแผนรักษาความปลอดภัยของโรงเรียนมารีย์อนุสรณ์	๓
- นโยบายด้านความปลอดภัย	๓
- สามเสาหลักของความปลอดภัยรอบด้านในโรงเรียน	๕
- กฎหมายที่เกี่ยวข้อง	๖
<b>ส่วนที่ ๓</b> การเสริมสร้างความปลอดภัยในโรงเรียน	๑๐
- ขอบข่ายความปลอดภัยของโรงเรียนมารีย์อนุสรณ์	๑๐
- มาตรการความปลอดภัยโรงเรียนมารีย์อนุสรณ์	๑๑
- โครงสร้างการบริหารจัดการความปลอดภัยโรงเรียนมารีย์อนุสรณ์	๑๒
- ขั้นตอนการดำเนินงานความปลอดภัยโรงเรียนมารีย์อนุสรณ์	๑๓
- มาตรการความปลอดภัยของโรงเรียนมารีย์อนุสรณ์ ใช้หลัก ๓ ป	๑๕
- แนวทางการปฏิบัติขอบข่ายความปลอดภัยโรงเรียนมารีย์อนุสรณ์	๒๑
<b>ส่วนที่ ๔</b> การติดต่อสื่อสาร	๓๓
<b>ส่วนที่ ๕</b> การกำกับ ติดตาม ประเมินผล	๓๖
<b>ส่วนที่ ๖</b> ภาคผนวก	๓๗
- คำสั่งแต่งตั้งมอบหมายจัดทำคู่มือ MOE SAFETY CENTER	
สถานศึกษาปลอดภัย ประจำปีการศึกษา ๒๕๖๖	๓๘

## หลักการ

สถานการณ์ความปลอดภัยในสถานศึกษาในปัจจุบัน ยังเกิดขึ้นใน ๔ กลุ่มภัย ได้แก่

๑) ภัยที่เกิดจากการใช้ความรุนแรงของมนุษย์ (Violence)

๒) ภัยที่เกิดจากอุบัติเหตุ (Accident)

๓) ภัยที่เกิดจากการถูกละเมิดสิทธิ (Right)

๔) ภัยที่เกิดจากผลกระทบทางสุขภาพทางกายและจิตใจ (Unhealthiness) เกิดความรุนแรงในรูปแบบต่าง ๆ มีความซับซ้อนรุนแรงมากขึ้นและเกิดขึ้นซ้ำ ๆ ส่งผลกระทบต่อสภาพร่างกายและจิตใจในหลายปีที่ผ่านมา เช่น ภัยจากการคุกคามทางเพศ ภัยจากการกลั่นแกล้งรังแก (Bully) รวมถึงภัยที่เกิดจากโรคอุบัติใหม่ อันได้แก่ การแพร่ระบาดของโรคติดเชื้อไวรัสโคโรนา ๒๐๑๙ (COVID-๑๙) เพื่อเป็นการป้องกันไม่ให้เกิดสถานการณ์ความปลอดภัยในสถานศึกษาที่แก่นักเรียน ครูและบุคลากรทางการศึกษา

กระทรวงศึกษาธิการ จึงได้กำหนดนโยบาย Quick Win ๗ วาระเร่งด่วน ข้อที่ ๑ ความปลอดภัยของผู้เรียนให้หน่วยงานในสังกัดกระทรวงศึกษาธิการนำไปปฏิบัติให้เกิดความปลอดภัยในสถานศึกษา และได้บูรณาการความร่วมมือจาก ๘ กระทรวงและอีก ๒ หน่วยงานประกอบด้วย กระทรวงกลาโหม กระทรวงมหาดไทย สำนักงานตำรวจแห่งชาติ กระทรวงสาธารณสุข กระทรวงการพัฒนาสังคมและความมั่นคงของมนุษย์ กระทรวงดิจิทัลเพื่อเศรษฐกิจและสังคม กระทรวงคมนาคม กระทรวงทรัพยากรธรรมชาติและสิ่งแวดล้อม กระทรวงยุติธรรม และสำนักนายกรัฐมนตรี โดยได้จัดทำข้อตกลงความร่วมมือโครงการเสริมสร้างความปลอดภัยในสถานศึกษา สังกัดกระทรวงศึกษาธิการ (MOE Safety Center) เมื่อวันที่ ๑๐ กุมภาพันธ์ ๒๕๖๕ ณ หอประชุมคุรุสภา กระทรวงศึกษาธิการ

สำนักงานคณะกรรมการการศึกษาขั้นพื้นฐาน มุ่งมั่นในการพัฒนาการศึกษาขั้นพื้นฐานใหม่เป็น "การศึกษาขั้นพื้นฐานวิถีใหม่วิถีคุณภาพ" มุ่งเน้นความปลอดภัยในสถานศึกษาส่งเสริมโอกาสทางการศึกษาที่มีคุณภาพอย่างเท่าเทียมและบริหารจัดการศึกษาอย่างมีประสิทธิภาพ โดยมุ่งเน้นพัฒนาระบบและกลไกในการดูแลความปลอดภัยให้แก่ผู้เรียน ครู บุคลากรทางการศึกษา และสถานศึกษาจากภัยพิบัติและภัยคุกคามทุกรูปแบบ เพื่อคุ้มครองความปลอดภัย การป้องกัน ดูแล ช่วยเหลือหรือเยียวยา และแก้ไขปัญหาแก่นักเรียน ครู และบุคลากรทางการศึกษาให้สามารถแก้ไขปัญหาและบริหารจัดการความเสี่ยงได้อย่างยั่งยืนด้วยการบริหารจัดการตามมาตรการ ๓ ป ได้แก่ ป้องกัน ปลูกฝัง และปราบปราม ให้เกิดความปลอดภัยใหม่มากที่สุดและไม่ให้เกิดเหตุการณ์ซ้ำอีก

เพื่อสร้างความมั่นใจ และความเชื่อมั่นให้แก่ นักเรียน ครูและบุคลากรทางการศึกษา ผู้ปกครองและประชาชนทั่วไปในการที่จะได้เรียนรู้อย่างมีคุณภาพ และเกิดความปลอดภัยอย่างมั่นคงและยั่งยืน โรงเรียนมารีย์อนุสรณ์ จึงได้จัดทำแผนเผชิญเหตุความปลอดภัยโรงเรียนให้เป็นแนวทางปฏิบัติเมื่อเกิดเหตุการณ์ความไม่ปลอดภัยต่อนักเรียน ครู และบุคลากรทางการศึกษา เพื่อลดระดับความรุนแรง ระงับเหตุการณ์ความไม่ปลอดภัยหรือแก้ไขปัญหา

# ส่วนที่

## ๑

### มาตรการรักษาความปลอดภัย การดูแลช่วยเหลือและคุ้มครองนักเรียน

นโยบายและการวางแผนการรักษาความปลอดภัย การดูแลช่วยเหลือ และคุ้มครองนักเรียน ของโรงเรียน มารี๋อนุสรณ์ สังกัดสำนักงานศึกษาธิการจังหวัดบุรีรัมย์

นักเรียน คือ หัวใจของการจัดการศึกษา โรงเรียนมารี๋อนุสรณ์ สังกัดสำนักงานศึกษาธิการจังหวัดบุรีรัมย์ มีความตระหนักในความสำคัญ และเล็งเห็นความจำเป็นเร่งด่วนที่ผู้ที่มีส่วนเกี่ยวข้องทุกฝ่าย จะต้องร่วมกันหาแนวทางที่เป็นรูปธรรม ในการดูแลช่วยเหลือนักเรียนให้ได้เรียนรู้อย่างมีความสุข เป็นไปตามหลักสูตร มีทักษะชีวิตที่จะดูแลตนเองให้ปลอดภัยท่ามกลางสภาพแวดล้อมทางสังคม อุบัติเหตุ และอุบัติเหตุที่จะก่อให้เกิดความเสียหายแก่นักเรียน ดังนั้นโรงเรียนมารี๋อนุสรณ์ สังกัดสำนักงานศึกษาธิการจังหวัดบุรีรัมย์ ซึ่งมีภารกิจและความรับผิดชอบในการจัดการศึกษา ต้องดำเนินการอย่างทั่วถึงและมีคุณภาพ

#### ๑) เป้าประสงค์

(๑) เพื่อให้มีรูปแบบแนวทางการรักษาความปลอดภัยของโรงเรียน ด้านอุบัติเหตุ ด้านอุบัติเหตุ และด้านปัญหาทางสังคม โดยอาศัยแนวคิดเชิงสร้างสรรค์ภายใต้หลักธรรมมาภิบาล การกระจายอำนาจ การมีส่วนร่วม และยึดประโยชน์สูงสุดของนักเรียนเป็นสำคัญตามบริบทของโรงเรียน

(๒) เพื่อสร้างความเข้มแข็งระบบการรักษาความปลอดภัยของโรงเรียน ให้มีความพร้อมสามารถป้องกัน และแก้ไขสถานการณ์ปัญหาของนักเรียน ทั้งด้านอุบัติเหตุ อุบัติภัย และปัญหาทางสังคมที่จะเกิดขึ้นกับนักเรียนอย่างมีประสิทธิภาพและมีนวัตกรรมด้านความปลอดภัยที่เป็นเลิศในการเสริมสร้างความปลอดภัยสถานศึกษาเพื่อการพัฒนาอย่างยั่งยืน

(๓) เพื่อให้ให้นักเรียนทุกคนได้รับการปกป้องการดูแลช่วยเหลือ และคุ้มครองความปลอดภัย ทั้งด้านร่างกาย และจิตใจ โดยนักเรียนจะได้รับการดูแลอย่างใกล้ชิด และสามารถอยู่ในสังคมได้อย่างปลอดภัยและมีความสุข

(๔) เพื่อสร้างความตระหนักในการรักษาความปลอดภัยของโรงเรียนมารี๋อนุสรณ์ โดยการให้ความรู้ ความเข้าใจ แก่ผู้ที่เกี่ยวข้อง และผู้ที่มีส่วนเกี่ยวข้องกับการรักษาความปลอดภัยในโรงเรียน ตามมาตรการที่กระทรวงศึกษาธิการได้กำหนด มาตรการ ๓ ป ได้แก่ ปองกัน ปลูกฝัง และปราบปราม เปนมาตรการความปลอดภัยของสถานศึกษา มุ่งเนนไห้เกิดความปลอดภัยต่อนักเรียน ครู และบุคลากรทางการศึกษา และไมไห้เกิดเหตุการณ์นั้นซ้ำอีก เพื่อสร้างความมั่นใจและความเชื่อมั่นไห้แก่นักเรียน ครู และบุคลากรทางการศึกษา ผู้ปกครองและประชาชนทั่วไป



## ๒) เป้าหมาย

- (๑) นักเรียนทุกคนในโรงเรียนมารีย์อนุสรณ์ สังกัดสำนักงานศึกษาธิการจังหวัดบุรีรัมย์ ได้รับการคุ้มครองดูแลความปลอดภัย
- (๒) ผู้บริหารสถานศึกษา ครูและบุคลากรทางการศึกษา ผู้ปกครอง นักเรียน และผู้มีส่วนเกี่ยวข้อง มีแนวทางในการป้องกันและรักษาความปลอดภัยแก่นักเรียน
- (๓) เครือข่ายหน่วยงานภาครัฐและเอกชน มีส่วนร่วมในการดูแลความปลอดภัยให้แก่นักเรียน
- (๔) เพื่อดำเนินงานความปลอดภัยของโรงเรียนมารีย์อนุสรณ์อย่างเป็นระบบ

## ๓) ยุทธศาสตร์

- (๑) โรงเรียนมารีย์อนุสรณ์ สังกัดสำนักงานศึกษาธิการจังหวัดบุรีรัมย์ จัดระบบการรักษาความปลอดภัยของนักเรียน โดยการมีส่วนร่วมของครู นักเรียน ผู้ปกครอง ผู้มีส่วนเกี่ยวข้อง และเครือข่ายทั้งภาครัฐและเอกชนอย่างมีประสิทธิภาพ
- (๒) กำหนดมาตรการรักษาความปลอดภัยของนักเรียนในโรงเรียนมารีย์อนุสรณ์ สังกัดสำนักงานศึกษาธิการจังหวัดบุรีรัมย์
- (๓) มีการกำกับ ติดตาม ประเมินผลและรายงาน

## ๔) ตัวชี้วัดความสำเร็จ

- (๑) โรงเรียนมารีย์อนุสรณ์มีรูปแบบแนวทางการรักษาความปลอดภัยของโรงเรียน ด้านอุบัติเหตุ ด้านอุบัติเหตุ และด้านปัญหาทางสังคม โดยอาศัยแนวคิดเชิงสร้างสรรค์ภายใต้หลักธรรมาภิบาล การกระจายอำนาจ การมีส่วนร่วม และยึดประโยชน์สูงสุดของนักเรียนเป็นสำคัญตามบริบทของโรงเรียน
- (๒) โรงเรียนมารีย์อนุสรณ์มีการสร้างความเข้มแข็งระบบการรักษาความปลอดภัยของโรงเรียน ให้มีความพร้อมสามารถป้องกัน และแก้ไขสถานการณ์ปัญหาของนักเรียน ทั้งด้านอุบัติเหตุ อุบัติภัย และปัญหาทางสังคมที่จะเกิดขึ้นกับนักเรียนอย่างมีประสิทธิภาพ และมีนวัตกรรมด้านความปลอดภัยที่เป็นเลิศในการเสริมสร้างความปลอดภัยสถานศึกษาเพื่อการพัฒนาอย่างยั่งยืน
- (๓) นักเรียน ครูและบุคลากรทางการศึกษาได้รับความคุ้มครองดูแลให้มีความปลอดภัย
- (๔) โรงเรียนมารีย์อนุสรณ์กับหน่วยงานต้นสังกัด หน่วยงานที่เกี่ยวข้อง และภาคีเครือข่ายมีส่วนร่วมในการดำเนินงานด้านความปลอดภัยของโรงเรียน

## ส่วนที่ ๒ องค์ความรู้ด้านความปลอดภัย

การวางแผนรักษาความปลอดภัยของโรงเรียนมารีย์อนุสรณ์ สังกัดสำนักงานศึกษาธิการ จังหวัดบุรีรัมย์  
แนวทางการวางแผน การรักษาความปลอดภัยให้แก่ นักเรียน เน้นการมีส่วนร่วมระหว่างนักเรียน ครู  
ผู้ปกครอง ชุมชน ผู้มีส่วนเกี่ยวข้อง และเครือข่าย โดยร่วมกันวางแผนป้องกันแก้ไข ควบคุม กำกับ ติดตาม  
ประเมินผลและรายงาน จึงจำเป็นต้องมีมาตรการและกิจกรรมเพื่อให้รับประโยชน์สูงสุดตามเจตนารมณ์ของ  
พระราชบัญญัติการศึกษาแห่งชาติ พ.ศ. ๒๕๔๒ และที่แก้ไขเพิ่มเติม (ฉบับที่ ๒) พ.ศ. ๒๕๔๕ และ  
พระราชบัญญัติคุ้มครองเด็ก พ.ศ.๒๕๔๖ พร้อมทั้งนโยบายของสำนักงานคณะกรรมการการศึกษาขั้นพื้นฐาน  
ดังนี้

การสร้างความปลอดภัยให้แก่ นักเรียนเป็นสิ่งสำคัญเพราะความปลอดภัยเป็นปัจจัยที่ส่งผลกระทบต่อ  
โดยตรงต่อคุณภาพการเรียนรู้ของนักเรียน การพัฒนาทรัพยากรบุคคลให้ประสบผลสำเร็จตามเป้าประสงค์  
ขึ้นอยู่กับความสุขและการมีชีวิตที่ปลอดภัยทั้งภายในและภายนอกโรงเรียน สามารถป้องกันหรือได้รับการ  
ป้องกันตนเองจากปัจจัยเสี่ยงที่อาจเกิดขึ้นได้มีความรู้ความเข้าใจจิตสำนึกและเจตคติที่ดีและมีทักษะในการ  
ป้องกันภัยสามารถหรือได้รับการแก้ไขปัญหา ช่วยเหลือ เยียวยาฟื้นฟูและดำเนินการตามขั้นตอนของ  
กฎหมายดังนั้นจึงเป็นภาระกิจสำคัญที่โรงเรียนจะต้องมีแผนการดำเนินงานสถานศึกษาปลอดภัยเกิดขึ้น

### ๑. นโยบายด้านความปลอดภัย

แผนการจัดการศึกษาแห่งชาติ พ.ศ. ๒๕๖๐- ๒๕๗๙ ได้กำหนดยุทธศาสตร์ในการพัฒนาการศึกษา  
ภายใต้ ๖ ยุทธศาสตร์หลักที่สอดคล้องกับยุทธศาสตร์ชาติ ๒๐ ปี (พ.ศ. ๒๕๖๑-๒๕๘๐) เพื่อให้แผนการศึกษา  
แห่งชาติบรรลุเป้าหมายตามจุดมุ่งหมายวิสัยทัศน์และแนวคิดการจัดการการศึกษาโดยได้กำหนดใน  
ยุทธศาสตร์ที่ ๑ การจัดการศึกษาเพื่อความมั่นคงของสังคมและประเทศชาติปัจจุบันภัยคุกคามต่อความมั่นคง  
รูปแบบใหม่ที่ส่งผลกระทบต่อประชาชนและประเทศชาติมีความซับซ้อนและรุนแรงมากขึ้น อาทิความรุนแรง  
ในรูปแบบต่าง ๆ ยาเสพติด ภัยพิบัติจากธรรมชาติ ภัยจากโรคอุบัติใหม่ ภัยจากไซเบอร์ เป็นต้น ความ  
มั่นคงของชาติจึงมิได้ครอบคลุมเฉพาะมิติด้านการทหารหรืออำนาจอธิปไตยเท่านั้น แต่ยังครอบคลุมมิติต่าง ๆ  
ทั้งเศรษฐกิจ สังคม วิถีชีวิต วัฒนธรรม วิทยาศาสตร์ และเทคโนโลยี ฯลฯ ซึ่งในแต่ละมิติล้วนมีความสำคัญ  
ต่อการพัฒนาประเทศ การป้องกันภัยคุกคามเหล่านี้จะต้องพิจารณาในมิติที่มีความเชื่อมโยงกัน และการ  
ดำเนินการเพื่อวางรากฐานและกลไกการสร้าง ความมั่นคงเพื่อป้องกันและป้องปรามภัยเหล่านั้นนั้น จะต้องเริ่มที่  
กระบวนการจัดการศึกษาของประเทศการดูแลและป้องกันภัยคุกคามในรูปแบบใหม่ ไม่ว่าจะ เป็นอาชญากรรม  
ความรุนแรงในสังคมในรูปแบบต่าง ๆ ยาเสพติด ภัยพิบัติจากธรรมชาติ ภัยจากโรคอุบัติใหม่ ภัยจากไซเบอร์  
เพื่อส่งเสริมให้เกิดความปลอดภัยและความมั่นคงในชีวิต ลดความเสี่ยงจากภัยคุกคามต่าง ๆ ดังนั้น การจัดการ

ศึกษาที่ครอบคลุมประเด็นหลักสำคัญที่มีผลด้านความมั่นคงแก่คนในชาติจะส่งผลให้ทุกคนมีจิตสำนึกความรู้ ความสามารถ ทักษะ ความคิด ทักษะคิด ความเชื่อค่านิยม และพฤติกรรมที่เหมาะสมรู้เท่าทันการเปลี่ยนแปลงของสังคมและโลกศตวรรษที่ ๒๑ สามารถดำรงชีวิตอยู่ในสังคมได้อย่างสันติและสงบสุขอันจะส่งผลให้สังคมและประเทศเกิดความมั่นคงธำรงรักษาอธิปไตย และผ่านพ้นจากภัยคุกคามต่าง ๆ ได้ความเข้าใจเกี่ยวกับกรอบความปลอดภัยรอบด้านในโรงเรียน ( Comprehensive School Safety Framework : CSSF) ได้ปรากฏอยู่ในกรอบการดำเนินงานระดับโลกทั้งที่เป็นกรอบความคิดริเริ่มและข้อตกลงหลายฉบับ CSSF ตั้งอยู่ใจกลางของกรอบการดำเนินงานที่ทับซ้อนกันหลายด้าน ได้แก่ เป้าหมาย การพัฒนาที่ยั่งยืน (Sustainable Development Goals: SDGs) อนุสัญญาว่าด้วยสิทธิคนพิการ (Convention on the Rights of Persons with Disabilities: CRPD) การลดความเสี่ยงจากภัยพิบัติ ( Disaster Risk Reduction : DRR) และ Sendai Framework for DRR โดยมีหลักการสำคัญ คือ การศึกษาเป็นสิทธิขั้นพื้นฐานของเด็กซึ่งช่วยให้ประชาคมโลกเกิดความชัดเจนถึงภัยคุกคามจากภัยธรรมชาติ ความขัดแย้ง ความรุนแรงและการพลัดถิ่น

### ความปลอดภัยรอบด้านในโรงเรียน เป้าหมายของความปลอดภัยรอบด้านในโรงเรียน





### สามเสาหลักของความปลอดภัยรอบด้านในโรงเรียน

ความปลอดภัยรอบด้านในโรงเรียนซึ่งอยู่ภายใต้ต้นนโยบายและการปฏิบัติด้านการศึกษามีความสอดคล้องกับการบริหารจัดการภัยพิบัติในระดับประเทศ , ภูมิภาค , จังหวัดและระดับพื้นที่รวมทั้งโรงเรียน กรอบแนวคิดความปลอดภัยรอบด้านในโรงเรียนประกอบด้วย ๓ เสาหลัก (Three Pillars) ได้แก่



#### เสาหลักที่ ๑ : ด้านอาคารสถานที่และสิ่งอำนวยความสะดวกในโรงเรียนที่ปลอดภัย (Safer Learning Facilities)

ผู้มีบทบาทหลัก : ผู้บริหาร ครู งานอาคารสถานที่และสิ่งแวดลอม สถาปนิก วิศวกร ผู้รับเหมาก่อสร้าง บุคลากรโรงเรียน และสมาชิกชุมชนที่มีบทบาทในการตัดสินใจด้านการเลือกสถานที่ตั้งโรงเรียนที่ปลอดภัย การออกแบบ การก่อสร้าง และการดูแลรักษาโรงเรียน (รวมถึงการเข้าถึงอาคารสถานที่และสิ่งอำนวยความสะดวกได้อย่างปลอดภัยสม่ำเสมอ)



#### เสาหลักที่ ๒ : การบริหารจัดการภัยพิบัติในโรงเรียน (School Disaster Management)

ผู้มีบทบาทหลัก : ผู้บริหารภาคการศึกษาทั้งในระดับประเทศและระดับจังหวัด รวมทั้งชุมชนโรงเรียนในพื้นที่ ซึ่งร่วมงานกับหน่วยงานด้านการบริหารจัดการภัยพิบัติที่เกี่ยวข้องในแต่ละพื้นที่ในระดับโรงเรียน ได้แก่ บุคลากรในโรงเรียน นักเรียนและผู้ปกครองที่มีส่วนร่วมในการดูแลสุขภาพสภาพแวดล้อมทางการเรียนที่

ปลอดภัย ตัวอย่างกิจกรรม เช่น การประเมินและลดความเสี่ยงทางสังคมสิ่งแวดล้อม สาธารณูปโภคและความเสี่ยงที่ไม่ใช่โครงสร้างและโดยการพัฒนาศักยภาพในการรับมือภัยพิบัติและวางแผนการศึกษาต่อเนื่อง



### เสาหลักที่ ๓ : การศึกษาด้านการลดความเสี่ยงและการรู้รับปรับตัวจากภัยพิบัติ (Risk Reduction and Resilience Education)

ผู้มีบทบาทหลัก : งานสวัสดิภาพความปลอดภัยและจรรยาบรรณ ครู บุคลากร และนักเรียน ผู้นำในการจัดกิจกรรมที่จะร่วมมือเพื่อการพัฒนาและสร้างความเข้มแข็งให้กับวัฒนธรรมแห่งความปลอดภัยและมีความสามารถในการรู้รับปรับตัวและฟื้นคืนกลับจากภัยพิบัติ

#### ๒. กฎหมายที่เกี่ยวข้อง

พระราชบัญญัติคุ้มครองเด็ก พ.ศ. ๒๕๔๖

สาระสำคัญ

พระราชบัญญัติคุ้มครองเด็ก พ.ศ. ๒๕๔๖ ประกาศในราชกิจจานุเบกษา เล่ม ๑๒๐ ตอนที่ ๙๕ ก วันที่ ๒ ตุลาคม ๒๕๔๖ มีผลบังคับใช้เมื่อวันที่ ๓๐ มีนาคม ๒๕๔๗ สาระสำคัญของ พ.ร.บ. ฉบับนี้ เกี่ยวกับเรื่องสิทธิเสรีภาพของเด็กและเยาวชนที่ต้องได้ รับความคุ้มครองจากรัฐโดยไม่เลือกปฏิบัติ และคำนึงถึงประโยชน์สูงสุดของเด็กเป็นสำคัญ พ.ร.บ. ฉบับนี้ มีทั้งหมด ๙ หมวด ๘๘ มาตราด้วยกัน แยกเป็น มาตรา ๑-๖ อธิบายความหมายเกี่ยวข้องกับ พ.ร.บ. ฉบับนี้

หมวด ๑ ที่ว่าด้วยเรื่อง คณะกรรมการคุ้มครองเด็ก (มาตรา ๗-๒๑)

หมวด ๒ ที่ว่าด้วยเรื่อง การปฏิบัติต่อเด็ก (มาตรา ๒๒-๓๑)

หมวด ๓ ที่ว่าด้วยเรื่อง การสงเคราะห์เด็ก (มาตรา ๓๒-๓๙)

หมวด ๔ ที่ว่าด้วยเรื่อง การคุ้มครองสวัสดิภาพเด็ก (มาตรา ๔๐-๔๗)

หมวด ๕ ที่ว่าด้วยเรื่อง ผู้คุ้มครองสวัสดิภาพเด็ก (มาตรา ๔๘-๕๐)

หมวด ๖ ที่ว่าด้วยเรื่อง สถานรับเลี้ยงเด็ก สถานพัฒนาและฟื้นฟู (มาตรา ๕๑-๖๒)

หมวด ๗ ที่ว่าด้วยเรื่อง การส่งเสริมความประพฤตินักเรียนและนักศึกษา (มาตรา ๖๓-๖๗)

หมวด ๘ ที่ว่าด้วยเรื่อง กองทุนคุ้มครองเด็ก (มาตรา ๖๘-๗๗)

หมวด ๙ ที่ว่าด้วยเรื่อง ออกกำหนดโทษ (มาตรา ๗๘-๘๖)

บทเฉพาะกาล (มาตรา ๘๗-๘๘)

**ระเบียบ กฎหมายความผิดเกี่ยวกับเพศ และความผิดต่อเสรีภาพ**

**พรากผู้เยาว์**

ตามประมวลกฎหมายอาญา มาตรา ๓๑๗ บัญญัติว่า ผู้ใดโดยปราศจากเหตุอันสมควรพรากเด็กอายุยังไม่เกินสิบห้าปีไปเสียจากบิดา มารดา ผู้ปกครอง หรือผู้ดูแล ต้องระวางโทษจำคุกตั้งแต่ ๓ ปี ถึง ๑๕ ปี และปรับ ตั้งแต่ ๖,๐๐๐ บาท ถึง ๓๐,๐๐๐ บาท ประมวลกฎหมายอาญา มาตรา ๓๑๘ บัญญัติว่า ผู้ใดพรากผู้เยาว์อายุเกินสิบห้าปีแต่ยังไม่เกินสิบแปดปีไปเสียจากบิดา มารดา ผู้ปกครอง หรือผู้ดูแล โดยผู้เยาว์นั้นไม่เต็มใจไปด้วยต้องระวางโทษจำคุกตั้งแต่ ๒ ปีถึง ๑๐ ปี และปรับตั้งแต่ ๔,๐๐๐ บาท ถึง ๒๐,๐๐๐ บาท ความผิดฐานพรากเด็กหรือพรากผู้เยาว์เป็นการพาเด็กหรือผู้เยาว์ไป หรือแยกเด็กหรือผู้เยาว์ออกไปจากความปกครองดูแลของบิดา มารดา หรือผู้ปกครองของเด็กหรือผู้เยาว์หากการพรากเด็กหรือผู้เยาว์ไปเพื่อการอนาจาร เช่น พาไปกอดจูบ ลูบคลำ ผู้นั้นจะต้องได้รับโทษหนักยิ่งขึ้น โดยเฉพาะหากมีการร่วมประเวณีหรือมีเพศสัมพันธ์ ผู้นั้นจะต้องถูกดำเนินคดีข้อหาข่มขืนกระทำชำเราอีกข้อหาหนึ่ง มีโทษหนักมากแม้ผู้เยาว์นั้นจะยินยอมไปด้วย ผู้ที่พรากก็ต้องมีความผิดตามประมวลกฎหมายอาญา มาตรา ๓๑๙ ซึ่งบัญญัติว่า ผู้ใดพรากผู้เยาว์อายุเกินสิบห้าปีแต่ยังไม่เกินสิบแปดปีไปเสียจากบิดา มารดา ผู้ปกครอง หรือผู้ดูแล เพื่อหากำไร หรือเพื่อการอนาจาร โดยผู้เยาว์นั้นเต็มใจไปด้วยต้องระวางโทษจำคุกตั้งแต่ ๒ ปี ถึง ๑๐ ปี และปรับตั้งแต่ ๔,๐๐๐ บาท ถึง ๒๐,๐๐๐ บาท กระทำอนาจารตามประมวลกฎหมายอาญามาตรา ๒๗๘ บัญญัติว่า ผู้ใดกระทำอนาจารแก่บุคคลอายุเกินสิบห้าปีโดยขู่เข็ญด้วยประการใด ๆ โดยใช้กำลังประทุษร้าย โดยบุคคลนั้นอยู่ในภาวะที่ไม่สามารถขัดขืนได้ หรือโดยทำให้บุคคลนั้นเข้าใจผิดว่าตนเป็นบุคคลอื่นต้องระวางโทษจำคุกไม่เกิน ๑๐ ปี หรือปรับไม่เกิน ๒๐,๐๐๐ บาท หรือทั้งจำทั้งปรับ ตามประมวลกฎหมายอาญามาตรา ๒๗๙ บัญญัติว่า ผู้ใดกระทำอนาจารแก่เด็กอายุไม่เกินสิบห้าปี โดยเด็กนั้นจะยินยอมหรือไม่ก็ตาม ต้องระวางโทษจำคุกไม่เกิน ๑๐ ปี หรือปรับไม่เกิน ๒๐,๐๐๐ บาท หรือทั้งจำทั้งปรับ ความผิดฐานกระทำอนาจารเป็นการกระทำที่นำอวัยวะมาขัดสี ลามก เช่น กอด จูบ ลูบคลำ หรือจับอวัยวะเพศหญิง หน้าอก รวมถึงการจับเนื้อต้องตัวหญิงก็ตาม ก็ถือว่าเป็นความผิดข้อหากระทำอนาจาร แม้ว่าเด็กที่ถูกกระทำจะยินยอมให้กระทำการดังกล่าวก็ยังคงมีความผิด หากเด็กนั้นอายุไม่เกินสิบห้าปี ข่มขืน กระทำชำเราตามประมวลกฎหมายอาญา มาตรา ๒๗๖ บัญญัติว่า ผู้ใดข่มขืนกระทำชำเราหญิงอื่น ซึ่งมีใช้ภริยาของตน โดยขู่เข็ญด้วยประการใด ๆ โดยใช้กำลังประทุษร้าย โดยหญิงอยู่ในภาวะที่ไม่สามารถขัดขืนได้ หรือโดยทำให้หญิงเข้าใจผิดว่าตนเป็นบุคคลอื่นต้องระวางโทษจำคุกตั้งแต่ ๔ ปี ถึง ๒๐ ปี และปรับตั้งแต่ ๘,๐๐๐ บาท ถึง ๔๐,๐๐๐ บาท ความผิดฐานข่มขืนกระทำชำเราเป็นการบังคับใจ ผืนใจหญิงอื่นที่มีใช้ภริยาของตนโดยหญิงนั้นไม่ยินยอม หรือใช้กำลังบังคับจนหญิงนั้นอยู่ในภาวะที่ไม่สามารถขัดขืนได้ จนผู้กระทำผิดล่วงเกินทางเพศ หรือมีเพศสัมพันธ์กับหญิงนั้น หากเป็นการข่มขืนกระทำชำเราเด็กหญิงอายุไม่เกินสิบห้าปี ซึ่งมีใช้ภริยาของตน โดยเด็กหญิงนั้นจะยินยอมหรือไม่ก็ตามผู้นั้นจะต้องได้รับโทษจำคุกตั้งแต่ ๔ ปีถึง ๒๐ ปีและปรับตั้งแต่ ๘,๐๐๐ บาทถึง ๔๐,๐๐๐ บาท เช่น นายหมึกได้ใช้กำลังฉุดนางสาวนุ่น อายุ ๒๒ ปี ในขณะที่นางสาวนุ่นกำลังกลับจากที่ทำงาน และนำ

นางสาวนุ่นไปกักขังไว้พร้อมทั้งข่มขืนกระทำชำเราเช่นนี้ นายหมึกมีความผิดข่มขืนกระทำชำเราและกักขัง  
 หน่วงเหนี่ยวร่างกายผู้อื่น ต้องระวางโทษจำคุกตั้งแต่ ๔ ปี ถึง ๒๐ ปี และปรับตั้งแต่ ๘,๐๐๐ บาท ถึง  
 ๔๐,๐๐๐ บาท

### ระเบียบกฎหมายความผิดเกี่ยวกับยาเสพติดให้โทษ

ยาเสพติดให้โทษ หมายถึง สารเคมี หรือวัตถุพิษ ชนิดใดชนิดหนึ่ง ซึ่งเมื่อเสพเข้าสู่ร่างกาย ไม่ว่าจะ  
 โดยรับประทาน ดม สูบ ฉีด หรือด้วยประการใด ๆ แล้วทำให้เกิดผลต่อร่างกายและจิตใจในลักษณะสำคัญ  
 เช่น ต้องเพิ่มขนาดการเสพขึ้นเป็นลำดับ มีอาการถอนยาเมื่อขาดยา มีความต้องการเสพทั้งร่างกายและจิตใจ  
 อย่างรุนแรงอยู่ตลอดเวลา และสุขภาพโดยทั่วไปจะทรุดโทรมลง เเสพ หมายถึง การรับยาเสพติดให้โทษเข้าสู่  
 ร่างกาย ไม่ว่าจะด้วยวิธีใด ๆ ยาเสพติดให้โทษ แบ่งออกเป็น ๕ ประเภท คือ

ประเภท ๑ ยาเสพติดให้โทษชนิดร้ายแรง เช่น เฮโรอีน

ประเภท ๒ ยาเสพติดให้โทษทั่วไป เช่น มอร์ฟีน โคคาอีน ผีนายา

ประเภท ๓ ยาเสพติดให้โทษที่มีลักษณะเป็นตำรับยาและมียาเสพติดให้โทษในประเภท ๒ ผสมอยู่  
 ด้วย

ประเภท ๔ สารเคมีที่ใช้ในการผลิตยาเสพติดให้โทษประเภท ๑ หรือประเภท ๒ เช่น อาเซติกแอนด์ไอ  
 ไตร

ประเภท ๕ ยาเสพติดให้โทษที่มีได้เข้าอยู่ในประเภท ๑ ถึงประเภท ๔ เช่น กัญชา พืชกระท่อม

### ความผิดเกี่ยวกับเสพยาเสพติดให้โทษเสพกัญชา

ตามพระราชบัญญัติยาเสพติดให้โทษ พ.ศ. ๒๕๒๒ มาตรา ๙๒ บัญญัติว่าผู้ใดเสพยาเสพติดให้โทษ  
 ประเภท ๕ ต้องระวางโทษจำคุกไม่เกิน ๑ ปี หรือปรับไม่เกิน ๒๐,๐๐๐ บาท หรือทั้งจำทั้งปรับ ดังนั้น ผู้ใด  
 เสพกัญชาไม่ว่าด้วยวิธีการใด ๆ เช่น เอากัญชาผสมบุหรี่ยี่แล้วสูบ หรือเสพกัญชาโดยใช้บ้องกัญชาถือว่าผู้นั้นมี  
 ความผิดฐานเสพยาเสพติดให้โทษประเภท ๕ ซึ่งมีโทษจำคุกไม่เกิน ๑ ปี หรือปรับไม่ เกิน ๒๐,๐๐๐ บาท

### เสพยาบ้าหรือเฮโรอีน

ตามพระราชบัญญัติยาเสพติดให้โทษ พ.ศ. ๒๕๒๒ มาตรา ๙๑ บัญญัติว่า ผู้ใดเสพยาเสพติดให้โทษ  
 ประเภท ๑ ต้องระวางโทษจำคุกตั้งแต่ ๖ เดือน ถึง ๓ ปี หรือปรับตั้งแต่ ๑๐,๐๐๐ บาท ถึง ๖๐,๐๐๐ บาท  
 หรือทั้งจำทั้งปรับ ดังนั้นผู้ใดเสพยาเสพติดให้โทษประเภท ๑ เช่น ยาบ้า เฮโรอีน ไม่ว่าจะโดยวิธีการสุดคมจากการ  
 รมควัน หรือฉีดเฮโรอีนเข้าเส้นเลือด สุดคมเข้าทางจมูก ถือว่าผู้นั้นมีความผิดฐานเสพยาเสพติดให้โทษประเภท  
 ๑ ซึ่งมีโทษจำคุกหนักกว่ากัญชา

### สารระเหย

สารระเหย หมายความว่า สารเคมีหรือผลิตภัณฑ์ ที่รัฐมนตรีประกาศว่าเป็นสารระเหย เช่น กาวต่าง ๆ ผู้ติดสารระเหย หมายความว่า ผู้ซึ่งต้องใช้สารระเหยบำบัดความต้องการของร่างกายและจิตใจเป็นประจำ ความผิดฐานเสพสารระเหยนั้นตามพระราชกำหนดป้องกันการใช้สารระเหย พ.ศ. ๒๕๓๓ มาตรา ๑๗ บัญญัติว่า “ห้ามมิให้ผู้ใดใช้สารระเหยบำบัดความต้องการของร่างกาย หรือจิตใจ ไม่ว่าจะโดยวิธีการสูดดม หรือวิธีอื่นใด หากผู้ใดฝ่าฝืนมีโทษจำคุกไม่เกิน ๒ ปี หรือปรับไม่เกิน ๒๐,๐๐๐ บาท หรือทั้งจำทั้งปรับ”

### ความผิดเกี่ยวกับครอบครองยาเสพติดให้โทษ

ความผิดฐานครอบครองยาบ้าหรือเฮโรอีนตาม พ.ร.บ. ยาเสพติดให้โทษ พ.ศ. ๒๕๒๒ มาตรา ๑๕ บัญญัติว่า ห้ามมิให้ผู้ใดผลิต นำเข้า ส่งออก จำหน่าย หรือมีไว้ในครอบครองซึ่งยาเสพติดให้โทษในประเภท ๑ ซึ่งมาตรา ๖๗ บัญญัติว่า ผู้ใดมีไว้ในครอบครองซึ่งยาเสพติดให้โทษในประเภท ๑ โดยไม่ได้รับอนุญาต ต้องระวางโทษจำคุกตั้งแต่ ๑ ปี ถึง ๑๐ ปี หรือปรับตั้งแต่ ๒๐,๐๐๐ บาท ถึง ๒๐๐,๐๐๐ บาท หรือทั้งจำทั้งปรับ หากผู้ใดครอบครองยาเสพติดให้โทษในประเภท ๑ ประเภทยาบ้าเกิน ๑๕ เม็ด กฎหมายสันนิษฐานไว้ก่อนว่า ผู้นั้นได้ครอบครองยาเสพติดให้โทษในประเภท ๑ ไว้เพื่อจำหน่าย ซึ่งมีอัตราโทษจำคุกตั้งแต่ ๔ ปี ถึงตลอดชีวิต

### ระเบียบ กฎหมายความผิดเกี่ยวกับการจราจรทางบก และการใช้รถ

ผู้ขับขี่รถยนต์ หรือรถจักรยานยนต์ จะต้องได้รับอนุญาตจากเจ้าหน้าที่นายทะเบียนเสียก่อน โดยกล่าวคือต้องมีใบอนุญาตขับรถ หรือใบอนุญาตขับขี่รถจักรยานยนต์ซึ่งออกให้โดยนายทะเบียน มิฉะนั้นจะมีความผิดตามพระราชบัญญัติรถยนต์ พ.ศ.๒๕๒๒ มาตรา ๔๒ ซึ่งบัญญัติว่า ผู้ขับรถต้องได้รับใบอนุญาตขับรถ และต้องมีใบอนุญาตขับรถ และสำเนาภาพถ่ายใบคู่มือจดทะเบียนรถในขณะขับรถ และมาตรา ๓๔ บัญญัติว่า ผู้ใดขับรถโดยไม่ได้รับใบอนุญาตขับรถต้องระวางโทษจำคุกไม่เกิน ๑ เดือน หรือปรับไม่เกิน ๑,๐๐๐ บาท หรือทั้งจำทั้งปรับ นอกจากนี้ขณะขับรถหรือขับขี่รถจักรยานยนต์ สภาพร่างกายของผู้ขับขี่จะต้องปกติสมบูรณ์ ไม่มีอาการหย่อนความสามารถในการขับขี่ หรืออาการเมาสุรา หรือของเมาอย่างอื่น มิฉะนั้นผู้ขับขี่จะต้องมีความผิดตาม พ.ร.บ. จราจรทางบก พ.ศ. ๒๕๒๒ มาตรา ๑๖๐ วรรคสาม ซึ่งมีโทษจำคุกไม่เกิน ๓ เดือน หรือปรับตั้งแต่ ๒,๐๐๐ บาท ถึง ๑๐,๐๐๐ บาท หรือทั้งจำทั้งปรับ

## ส่วนที่ ๓

### การเสริมสร้างความปลอดภัยในโรงเรียน

#### ๑. ขอบข่ายความปลอดภัยของโรงเรียนมารีย์อนุสรณ์

ขอบข่ายความปลอดภัยของโรงเรียน ๔ กลุ่มภัย ดังนี้ ๑) ภัยที่เกิดจากการใช้ความรุนแรงของมนุษย์ (Violence) ๒) ภัยที่เกิดจากอุบัติเหตุ (Accident) ๓) ภัยที่เกิดจากการถูกละเมิดสิทธิ (Right) ๔) ภัยที่เกิดจากผลกระทบทางสุขภาพทางกายและจิตใจ (Unhealthiness) มีองค์ประกอบดังนี้

##### ๑.๑ ภัยที่เกิดจากการใช้ความรุนแรงของมนุษย์ (Violence)

- |                           |                                |
|---------------------------|--------------------------------|
| ๑) การล้วงละเมิดทางเพศ    | ๒) การทะเลาะวิวาท              |
| ๓) การกลั่นแกล้งรังแก     | ๔) การชุมนุมประท้วงและการจลาจล |
| ๕) การก่อวินาศกรรม        | ๖) การระเบิด                   |
| ๗) สารเคมีและวัตถุอันตราย | ๘) การล่อลวง ลักพาตัว          |

##### ๑.๒ ภัยที่เกิดจากอุบัติเหตุ (Accident)

- |                             |                                 |
|-----------------------------|---------------------------------|
| ๑) ภัยธรรมชาติ              | ๒) ภัยจากอาคารเรียนสิ่งก่อสร้าง |
| ๓) ภัยจากยานพาหนะ           | ๔) ภัยจากการจัดกิจกรรม          |
| ๕) ภัยจากเครื่องมือ อุปกรณ์ |                                 |

##### ๑.๓ ภัยที่เกิดจากการถูกละเมิดสิทธิ (Right)

- |                                     |
|-------------------------------------|
| ๑) การถูกปล่อยปละ ละเลย ทอดทิ้ง     |
| ๒) การคุกคามทางเพศ                  |
| ๓) การไม่ได้รับความเป็นธรรมจากสังคม |

##### ๑.๔ ภัยที่เกิดจากผลกระทบทางสุขภาพทางกายและจิตใจ (Unhealthiness)

- |                    |                     |
|--------------------|---------------------|
| ๑) ภาวะจิตเวช      | ๒) ติดเกม           |
| ๓) ยาเสพติด        | ๔) โรคระบาดในมนุษย์ |
| ๕) ภัยไซเบอร์      | ๖) การพนัน          |
| ๗) มลภาวะเป็นพิษ   | ๘) โรคระบาดในสัตว์  |
| ๙) ภาวะทุพโภชนาการ |                     |



## ๒. มาตรการความปลอดภัยโรงเรียนมารีย์อนุสรณ์

มาตรการความปลอดภัยของโรงเรียนมารีย์อนุสรณ์มุ่งเน้นให้เกิดความปลอดภัยต่อนักเรียน ครู และบุคลากรทางการศึกษาอย่างยั่งยืน โดยเน้นมาตรการที่เข้มงวดในมาตรการ ๓ ป ดังนี้

**๒.๑ การป้องกัน** หมายถึง การดำเนินการเพื่อไม่ให้เกิดปัญหาอุปสรรค หรือความไม่ปลอดภัย ต่อนักเรียน ครู และบุคลากรทางการศึกษา โดยการสร้างมาตรการป้องกันจากปัจจัยเสี่ยงที่อาจเกิดขึ้นทั้งในและนอกสถานศึกษา ดังนี้

- ๑) การประเมินปัจจัยเสี่ยงของโรงเรียน
- ๒) การกำหนดพื้นที่ความปลอดภัยของโรงเรียน
- ๓) การจัดทำแผนความปลอดภัยของโรงเรียน
- ๔) การจัดสภาพแวดล้อมและบรรยากาศของโรงเรียน
- ๕) การจัดโครงสร้างบริหารจัดการความปลอดภัยของโรงเรียน
- ๖) การจัดโครงสร้างข้อมูลสารสนเทศความปลอดภัยของโรงเรียน
- ๗) การสร้างการมีส่วนร่วมของโรงเรียนและภาคีเครือข่าย
- ๘) การจัดระบบช่องทางการสื่อสารด้านความปลอดภัยของโรงเรียน
- ๙) การจัดระบบคัดกรองและดูแลช่วยเหลือนักเรียน
- ๑๐) การประเมินนักเรียนรายบุคคล ด้านร่างกาย จิตใจ สังคม สติปัญญา และความต้องการ

ช่วยเหลือ

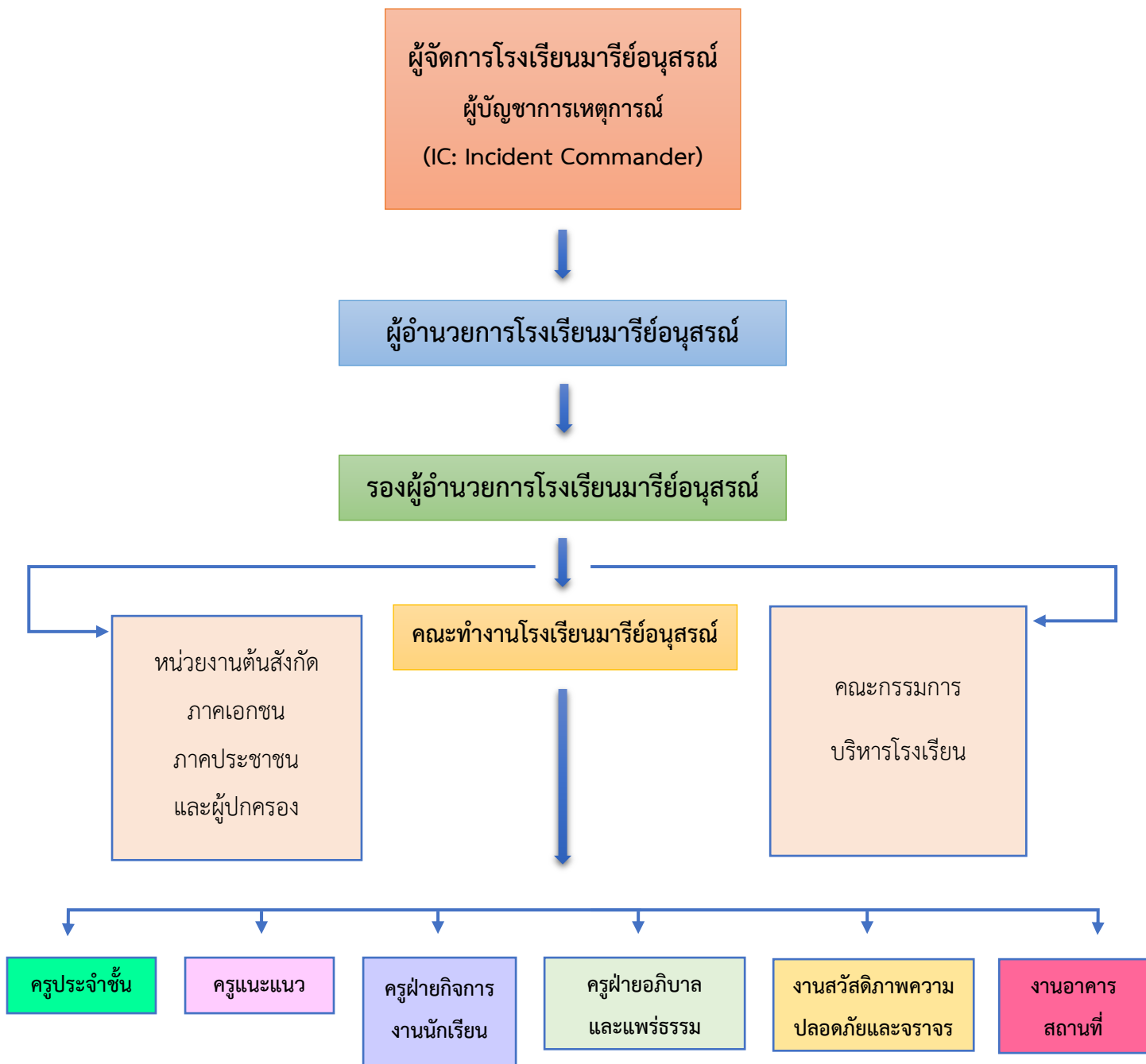
**๒.๒ การปลูกฝัง** หมายถึง การดำเนินการเกี่ยวกับการเสริมสร้างความรู้ ความเข้าใจ จิตสำนึก และเจตคติที่ดีและการสร้างเสริมประสบการณ์เพื่อให้เกิดทักษะในการป้องกันภัยให้แก่ นักเรียน ครู และบุคลากรทางการศึกษา ดังนี้

- ๑) การสร้างจิตสำนึก ความตระหนัก การรับรู้ และความเข้าใจด้านความปลอดภัยให้กับตนเองและผู้อื่น
- ๒) การจัดกิจกรรมสร้างความรู้ ความเข้าใจ และพัฒนาองค์ความรู้ เกี่ยวกับความปลอดภัยให้แก่ นักเรียน ครูบุคลากรทางการศึกษา และผู้ปกครอง
- ๓) การจัดกิจกรรมเสริมสร้างทักษะ ประสบการณ์ และสมรรถนะด้านความปลอดภัย ให้แก่นักเรียน

**๒.๓ การปราบปราม** หมายถึง การดำเนินการจัดการแก้ไขปัญหา การช่วยเหลือ เยียวยา ฟื้นฟู และดำเนินการตามขั้นตอนของกฎหมาย ได้แก่

- ๑) การจัดการแก้ไขปัญหาความไม่ปลอดภัยในโรงเรียน
- ๒) การช่วยเหลือ เยียวยา ฟื้นฟูจิตใจบุคคลผู้ประสบเหตุความไม่ปลอดภัย
- ๓) การดำเนินการตามขั้นตอนของกฎหมายที่เกี่ยวข้อง

๓. โครงสร้างการบริหารจัดการความปลอดภัยโรงเรียนมารีย์อนุสรณ์



## ๔. ขั้นตอนการดำเนินงานความปลอดภัยโรงเรียนมารีย์อนุสรณ์ มีขั้นตอนดังนี้

### ๔.๑ การประเมินสภาพความเสี่ยงด้านความปลอดภัยและจัดลำดับความเสี่ยง

การประเมินสภาพความเสี่ยงด้านความปลอดภัยและจัดลำดับความเสี่ยง หมายถึง การประเมินสถานการณ์ความเสี่ยงด้านความปลอดภัยอย่างเป็นระบบ และลำดับเหตุการณ์ความเสี่ยงนั้นๆ การกำกับ ติดตาม เฝ้าระวังการเกิดอุบัติเหตุ ภัยบุคคล และสาธารณภัย รวมถึงการให้ข้อมูลข่าวสาร เพื่อไม่ให้เกิดหรือลดความรุนแรงของภัยที่คุกคามเป็นอันตรายก่อให้เกิดความไม่ปลอดภัยต่อชีวิตของนักเรียนและครูบุคลากรที่เกี่ยวข้อง

การให้ข้อมูลข่าวสาร หมายถึง การให้โอกาสในการรับรู้สิ่งที่สื่อความหมายให้รู้ เรื่องราวข้อเท็จจริง ข้อมูล หรือสิ่งใด ๆ ไม่ว่าจะการสื่อความหมายนั้น จะทำโดยสภาพของสิ่งนั่นเอง หรือโดยผ่านวิธีการใด ๆ และไม่ว่าจะได้จัดทำไว้ในรูปของเอกสาร แฟ้ม รายงาน หนังสือ แผ่นผัง แผนที่ ภาพวาด ภาพถ่าย ฟิล์ม การบันทึกภาพหรือเสียง การบันทึกโดยเครื่องคอมพิวเตอร์ หรือวิธีอื่นใดที่ทำให้สิ่งบันทึกไว้ปรากฏได้

#### แนวทางการดำเนินงาน

๑) แต่งตั้งคณะกรรมการเฝ้าระวังภัยประเมินสภาพความเสี่ยงด้านความปลอดภัยและจัดลำดับความเสี่ยงตลอดถึงการให้ข้อมูลข่าวสาร

๒) พัฒนาระบบฐานข้อมูลสารสนเทศกลาง เพื่อการบริหารจัดการ การเฝ้าระวังภัยประเมินสภาพความเสี่ยงด้านความปลอดภัยและจัดลำดับความเสี่ยงตลอดถึงการรายงานข่าวสารให้ถูกต้องรวดเร็ว ฉับไวและทันสมัย พัฒนาระบบฐานข้อมูลสารสนเทศกลาง เพื่อการบริหารจัดการ การเฝ้าระวังภัยประเมินสภาพความเสี่ยงด้านความปลอดภัยและจัดลำดับความเสี่ยงตลอดถึงการรายงานข่าวสารให้ถูกต้องรวดเร็ว ฉับไวและทันสมัย “ศูนย์เฝ้าระวังภัยและการให้ข้อมูลข่าวสารโรงเรียน”

๓) การวิเคราะห์ผลการปฏิบัติงาน ระดับความเสี่ยง ความเป็นไปได้ในการเกิดความไม่ปลอดภัยในโรงเรียน และผลกระทบของภัยแต่ละประเภท

๔) การให้ข้อมูลข่าวสารในโรงเรียนตามความเหมาะสมวิเคราะห์และประเมินสถานการณ์ระดับความรุนแรงของเหตุที่เกิดขึ้น เผยแพร่ข้อมูลข่าวสารผ่านเทคโนโลยีดิจิทัล ที่เกี่ยวข้องกับการเฝ้าระวังภัยในโรงเรียนอย่างมีประสิทธิภาพ

### ๔.๒ การจัดทำแผนดำเนินการความปลอดภัย

๑) ศึกษาแนวทางการป้องกันการเกิดเหตุในโรงเรียน

๒) แต่งตั้งคณะกรรมการจัดทำแผนการเฝ้าระวังภัย ป้องกันการเกิดเหตุ การรายงานข้อมูลข่าวสาร แผนการเตรียมความพร้อม แก่ไขช่วยเหลือเมื่อเกิดเหตุความไม่ปลอดภัยในโรงเรียน

๓) จัดทำแผนเผชิญเหตุ ป้องกันการเกิดเหตุ การรายงานข้อมูลข่าวสาร แผนการเตรียมความพร้อม แก่ไขช่วยเหลือเมื่อเกิดเหตุความไม่ปลอดภัยในโรงเรียน

๔) จัดทำมาตรการการป้องกันการเกิดเหตุตามผลการประเมินความเสี่ยง

๕) จัดทำแผนงาน/โครงการเพื่อดำเนินการลดความเสี่ยงการเกิดเหตุในแต่ละมาตรการ

### ๔.๓ การดำเนินการตามมาตรการ

๑) แต่งตั้งคณะกรรมการดำเนินงานประจำศูนย์ฯ ประกอบด้วยผู้อำนวยการโรงเรียนเป็นประธาน ผู้ที่ได้รับมอบหมาย เป็นรองประธาน ผู้แทนครู ผู้แทนคณะกรรมการโรงเรียน ผู้แทนผู้ปกครอง ผู้แทนชุมชน และครูที่ปรึกษาที่รับผิดชอบงานระบบดูแลช่วยเหลือนักเรียนโรงเรียนเป็นเลขานุการ มีหน้าที่ชัดเจน

๒) จัดประชุมเชิงปฏิบัติการเพื่อแลกเปลี่ยนเรียนรู้ด้านการเฝ้าระวังภัย การแจ้งรายงานข้อมูลข่าวสารที่เป็นจริงให้กับครู และบุคลากรทางการศึกษา ผู้ประสานงาน และสามารถสื่อสารสร้างความเข้าใจให้กับสาธารณชนและสื่อมวลชนได้อย่างถูกต้องแม่นยำ

๓) ดำเนินการแก้ปัญหาตามแนวทางที่กำหนด

### ๔.๔ การดำเนินการตามขอข่วยความปลอดภัย

๑) แต่งตั้งคณะกรรมการเพื่อดำเนินการตามขอข่วยความปลอดภัย

๓) พัฒนาศักยภาพครู และบุคลากรทางการศึกษาในการเฝ้าระวังภัยป้องกันการเกิดเหตุในโรงเรียนและการรายงานข่าวสาร

๔) การป้องกันการเกิดเหตุสร้างความปลอดภัยในโรงเรียน

### ๔.๕ การกำกับ ติดตาม และประเมินผล

๑) กำหนดแนวทาง หลักเกณฑ์และวิธีการในการช่วยเหลือเยียวยาผู้ได้รับผลกระทบตามความเหมาะสม

๒) สรุปและรายงานผลการกำกับ ติดตาม

มาตรการความปลอดภัยของโรงเรียนมารีย์อนุสรณ์ ใช้หลัก ๓ ป ได้แก่ การป้องกัน ปลุกฝัง และปราบปราม โดยมีรายละเอียดแนวทางการปฏิบัติและตัวชี้วัด ดังนี้

## ๑. มาตรการการป้องกัน

การป้องกัน	แนวทางการปฏิบัติ	ตัวชี้วัด
๑) กำหนดพื้นที่ความปลอดภัย	๑.๑ ประชุม ชี้แจง วางแผน การดำเนินงานด้านความปลอดภัยโรงเรียนร่วมกับบุคลากร ภาควิชาครูช่วย และหน่วยงานองค์กร ผู้มีส่วนเกี่ยวข้อง ๑.๒ กำหนดพื้นที่ควบคุมความปลอดภัยรวมถึงป้ายสัญลักษณ์และอุปกรณ์ควบคุมความปลอดภัยส่วนบุคคล ๑.๓ จัดทำป้ายสัญลักษณ์แสดงความเสี่ยงในพื้นที่ที่มีความเสี่ยง ๑.๔ จัดทำระบบข้อมูลสารสนเทศด้านความปลอดภัยของโรงเรียน	- โรงเรียนกำหนดพื้นที่การควบคุมความปลอดภัย มีป้ายสัญลักษณ์และอุปกรณ์ควบคุมความปลอดภัยส่วนบุคคล
๒) จัดทำแผนความปลอดภัยของโรงเรียน	๒.๑ แต่งตั้งคณะกรรมการความปลอดภัยโรงเรียน โดยการมีส่วนร่วมจากภาควิชาครูช่วยและผู้มีส่วนเกี่ยวข้อง ๒.๒ เสนอแผนความปลอดภัยของโรงเรียนต่อคณะกรรมการบริหารโรงเรียน ๒.๓ กำหนดระยะเวลาการดำเนินงานและผู้รับผิดชอบงาน ๒.๔ กำหนดนโยบายความปลอดภัยของโรงเรียน ๒.๕ เผยแพร่ ประชาสัมพันธ์นโยบายและแผนความปลอดภัยโรงเรียน	- โรงเรียนมีแผนความปลอดภัยโรงเรียนที่ครอบคลุมทุกมิติ
๓) การจัดสภาพแวดล้อมและบรรยากาศของโรงเรียน	๓.๑ จัดสภาพแวดล้อมทางกายภาพภูมิทัศน์ห้องเรียน ห้องปฏิบัติการ ห้องน้ำ ห้องพิเศษและห้องอื่น ๆ ให้มีความปลอดภัย ๓.๒ จัดทำแหล่งเรียนรู้เพื่อเสริมสร้างความปลอดภัยในโรงเรียนที่หลากหลาย	- โรงเรียนจัดสภาพแวดล้อมและบรรยากาศที่มีความปลอดภัยต่อนักเรียน ครู และบุคลากรทางการศึกษา

การป้องกัน	แนวทางการปฏิบัติ	ตัวชี้วัด
๔) การจัดโครงสร้างบริหารจัดการความปลอดภัยโรงเรียน	๔.๑ สํารวจและประเมินสภาพความเสี่ยงด้านความปลอดภัยโรงเรียน ๔.๒ โรงเรียนจัดทำโครงสร้างบริหารจัดการความปลอดภัยของโรงเรียน ๔.๓ กำหนดบทบาทหน้าที่ ภาระงานของคณะกรรมการ ๔.๔ จัดทำปฏิทินการปฏิบัติงานของคณะกรรมการความปลอดภัยของโรงเรียน ๔.๕ ประสานความร่วมมือของคณะกรรมการ ภาคีเครือข่าย และหน่วยงานต้นสังกัด	- โรงเรียนมีระบบโครงสร้างในการบริหารจัดการความปลอดภัยของโรงเรียน
๕) การจัดทำข้อมูลสารสนเทศความปลอดภัยโรงเรียน	๕.๑ แต่งตั้งคณะทำงานเพื่อจัดทำระบบข้อมูลสารสนเทศความปลอดภัยของโรงเรียน ๕.๒ จัดหาเครื่องมือ วัสดุ อุปกรณ์ในการเก็บรวบรวมข้อมูลสารสนเทศ ๕.๓ เก็บรวบรวมข้อมูลอย่างครบถ้วนรอบด้าน ๕.๔ วิเคราะห์ข้อมูล จัดระบบหมวดหมู่สารสนเทศ ๕.๕ จัดทำรายงานระบบข้อมูลสารสนเทศและจัดเก็บอย่างเป็นระบบ	- โรงเรียนมีระบบข้อมูลสารสนเทศความปลอดภัยของโรงเรียน
๖) การสร้างการมีส่วนร่วมของโรงเรียนและภาคีเครือข่าย	๖.๑ ประสานความร่วมมือในการสร้างเครือข่ายการมีส่วนร่วมในพื้นที่และภาคส่วนต่าง ๆ ๖.๒ มีการประชุมวางแผนเพื่อเสริมสร้างความปลอดภัยโรงเรียนร่วมกัน ๖.๓ มีกิจกรรมการดำเนินงานในการเสริมสร้างความปลอดภัยโรงเรียน ๖.๔ มีการประเมินผลร่วมกัน ๖.๕ มีการเผยแพร่ ประชาสัมพันธ์ความร่วมมือ ๖.๖ มีการยกย่องชมเชยเครือข่ายภาคีความร่วมมือ	- โรงเรียนมีเครือข่ายความร่วมมือความปลอดภัยอย่างน้อย ๕ เครือข่าย
๗) การจัดระบบช่องทางสื่อสารด้านความปลอดภัยของโรงเรียน	๗.๑ แต่งตั้งคณะทำงานด้านการสื่อสารประชาสัมพันธ์องค์กร ๗.๒ กำหนดรูปแบบการสื่อสาร ประชาสัมพันธ์ที่ครอบคลุมทั้ง ๓ ช่องทางประกอบด้วย ๑) On Ground ได้แก่ การจัดป้ายนิเทศการ	- โรงเรียนมีช่องทางการสื่อสารอย่างน้อย ๓ ช่องทาง



การป้องกัน	แนวทางการปฏิบัติ	ตัวชี้วัด
	<p>จัดทำเอกสารประชาสัมพันธ์การจัดกิจกรรมรณรงค์ในวันสำคัญต่าง ๆ</p> <p>๒) On Line ได้แก่ การเผยแพร่ประชาสัมพันธ์ทางสื่อสังคมออนไลน์ในรูปแบบต่าง ๆ เช่น Facebook, Line, เว็บไซต์โรงเรียน เป็นต้น</p> <p>๓) On Air ได้แก่ การประชาสัมพันธ์ผ่านระบบเสียงตามสาย ทั้งในสถานศึกษาและชุมชน</p> <p>๗.๓ ปรับรูปแบบระบบช่องทางการสื่อสารด้านความปลอดภัยของโรงเรียนให้สอดคล้องกับบริบทและสภาพการณ์ของโรงเรียน</p>	
<p>๘) การจัดระบบดูแลช่วยเหลือนักเรียน</p>	<p>๘.๑ แต่งตั้งคณะกรรมการระบบดูแลช่วยเหลือนักเรียนระดับโรงเรียน</p> <p>๘.๒ คัดกรองนักเรียนแยกเป็น ๓ กลุ่มได้อย่างชัดเจน ประกอบด้วย กลุ่มปกติ กลุ่มเสี่ยง และกลุ่มมีปัญหา</p> <p>๘.๓ เก็บข้อมูลนักเรียนรายบุคคลด้วยเครื่องมือและวิธีการที่เหมาะสม เช่น การเยี่ยมบ้านนักเรียน การสอบถาม การสัมภาษณ์ เป็นต้น</p> <p>๘.๔ จัดกิจกรรมสำหรับเด็กกลุ่มต่าง ๆ ได้อย่างเหมาะสม ดังนี้</p> <ul style="list-style-type: none"> <li>- กลุ่มปกติ จัดกิจกรรมส่งเสริมความสามารถตามปกติ</li> <li>- กลุ่มเสี่ยง จัดกิจกรรมป้องกันปัญหา</li> <li>- กลุ่มมีปัญหา จัดกิจกรรมแก้ปัญหาและระบบส่งต่อ</li> </ul> <p>๘.๕ สรุป รายงานผลการดำเนินงานระบบดูแลช่วยเหลือนักเรียน</p>	<p>- โรงเรียนมีระบบดูแลช่วยเหลือนักเรียน</p>
<p>๙) การประเมินนักเรียนรายบุคคล ด้านร่างกาย จิตใจ สังคม สติปัญญา และความต้องการ</p>	<p>๙.๑ มอบหมายให้ครูประจำชั้น/ครูที่ปรึกษา มีหน้าที่ในการประเมินนักเรียนรายบุคคล</p> <p>๙.๒ จัดทำเครื่องมือวัดและประเมินนักเรียนรายบุคคลที่ครอบคลุมทุกด้าน</p> <p>๙.๓ ครูประจำชั้น/ครูที่ปรึกษาดำเนินการประเมินนักเรียนรายบุคคล</p>	<p>- นักเรียนโรงเรียนมารีย์อนุสรณ์ทุกคนได้รับการประเมินอย่างรอบด้าน</p>

การป้องกัน	แนวทางการปฏิบัติ	ตัวชี้วัด
	๙.๔ จัดทำระบบข้อมูลสารสนเทศ รายงานผลการประเมินนักเรียนรายบุคคล	

## ๒. มาตรการการปลูกฝัง

การป้องกัน	แนวทางการปฏิบัติ	ตัวชี้วัด
๑) การสร้างจิตสำนึก ความตระหนักรับรู้ และความเข้าใจด้านความปลอดภัยให้แก่ตนเองผู้อื่นและสังคม	๑.๑ สํารวจข้อมูลด้านความปลอดภัยโรงเรียน ๑.๒ จัดลำดับความรุนแรง เร่งด่วนของความปลอดภัยโรงเรียน ๑.๓ ปรับปรุงพัฒนาหลักสูตรสถานศึกษาโดยเพิ่มเนื้อหาด้านความปลอดภัยโรงเรียนที่สอดคล้องกับความรุนแรง เร่งด่วน ๑.๔ จัดทำคู่มือ/แนวทางว่าด้วยความปลอดภัยในโรงเรียน ๑.๕ จัดอบรมเชิงปฏิบัติการด้านความปลอดภัยของโรงเรียน ให้แก่ ครู บุคลากรทางการศึกษา และนักเรียน ๑.๖ จัดทำศูนย์บริการสื่อด้านความปลอดภัยในโรงเรียน เพื่อการศึกษาค้นคว้าเพิ่มเติม	- โรงเรียนมีหลักสูตรความปลอดภัยโรงเรียน
๒) การจัดกิจกรรมสร้างความรู้ความเข้าใจ พัฒนาองค์ความรู้เกี่ยวกับความปลอดภัย ให้แก่นักเรียน ครู บุคลากรทางการศึกษา และผู้ปกครอง	๒.๑ ประชุมครู และบุคลากรทางการศึกษาเพื่อชี้แจงแนวทางเกี่ยวกับความปลอดภัยในโรงเรียน ๒.๒ จัดกิจกรรมเสริมหลักสูตรโดยบูรณาการเนื้อหาความปลอดภัยโรงเรียนในรายวิชาต่าง ๆ ๒.๓ การจัดทำสื่อประชาสัมพันธ์รูปแบบต่าง ๆ เพื่อให้ความรู้แก่ผู้ปกครองและชุมชน ๒.๔ จัดกิจกรรมเสริมสร้างความรู้ความเข้าใจเรื่องความปลอดภัยโรงเรียนผ่านกิจกรรม Classroom meeting ระหว่างโรงเรียนกับผู้ปกครอง	- โรงเรียนมีกิจกรรมเสริมสร้างความรู้ความเข้าใจด้านความปลอดภัยโรงเรียนให้นักเรียน ครู บุคลากรทางการศึกษา และผู้ปกครอง
๓) การจัดกิจกรรมเสริมสร้างทักษะ ประสบการณ์	๓.๑ จัดกิจกรรมเสริมทักษะประสบการณ์ที่เน้นการลงมือปฏิบัติที่เชื่อมโยงกับการดำเนินชีวิตประจำวัน	- โรงเรียนมีกิจกรรมเสริมทักษะ

การป้องกัน	แนวทางการปฏิบัติ	ตัวชี้วัด
การณ์และสมรรถนะด้านความปลอดภัยให้แก่ นักเรียน	เช่น การปฐมพยาบาลเบื้องต้นแก่ นักเรียน ครู และบุคลากรทางการศึกษา ๓.๒ จัดกิจกรรมสอดแทรกด้านความปลอดภัย โรงเรียนในกิจกรรมวันสำคัญต่าง ๆ ๓.๓ สรรหาต้นแบบผู้จัดกิจกรรม และการจัด กิจกรรมเสริมทักษะที่เป็นเลิศ	ประ ส บ ก า ร ณ์ แ ล ะ ส ม ร ร ท น ะ ด ้าน ค ว า ม ป ล อ ด ก ภัย ให้ แก่ น ก เรื ย น

### ๓. มาตรการการปราบปราม

การป้องกัน	แนวทางการปฏิบัติ	ตัวชี้วัด
๑) การจัดการแก้ไข ปัญหากรณีเกิดเหตุความ ปลอดภัยในโรงเรียน	๑.๑ กำหนดแนวทางปฏิบัติการจัดการหรือการระงับ เหตุ การช่วยเหลือเมื่อเกิดเหตุในโรงเรียน และ สร้างการรับรู้ร่วมกันทุกภาคส่วน ๑.๒ จัดตั้งคณะทำงานเคลื่อนที่เร็ว (Roving Team) ที่สามารถเข้าระงับเหตุได้อย่างทันเหตุการณ์ ๑.๓ เตรียมบุคลากร และเครื่องมือ วัสดุอุปกรณ์ ที่พร้อมรับสถานการณ์ ๑.๔ ติดตั้งระบบเตือนภัย เช่น กล้องวงจรปิด สามารถตรวจสอบข้อเท็จจริงได้ ๑.๕ ซ้อมระงับเหตุอย่างต่อเนื่อง เช่น การดับเพลิง การซ้อมหนีไฟ การปฐมพยาบาลเบื้องต้น เป็นต้น ๑.๖ ประสานงานเครือข่ายการมีส่วนร่วมเพื่อให้ ความช่วยเหลือได้ทันเหตุการณ์ ๑.๗ ส่งต่อผู้ประสบเหตุเพื่อให้ได้รับการช่วยเหลือที่มี ประสิทธิภาพ ๑.๘ กำกับ ติดตาม ประเมินผลและรายงาน	- โรงเรียนมีระบบการแก้ ปัญหาด้านความปลอดภัย โรงเรียนอย่างมีประสิทธิภาพ
๒) การช่วยเหลือ เยียวยา ฟ้นฟู จิตใจ บุคคลผู้ประสบเหตุ	๒.๑ จัดทำข้อมูลบุคคลและหน่วยงานในพื้นที่ตั้งของ โรงเรียนที่สามารถติดต่อ ประสานงานและให้การ ช่วยเหลือ เยียวยา ฟ้นฟู จิตใจได้อย่างรวดเร็ว	- โรงเรียนมี ระบบ การ ช่วยเหลือ

การป้องกัน	แนวทางการปฏิบัติ	ตัวชี้วัด
ความปลอดภัย	<p>ทันท่วงที</p> <p>๒.๒ จัดตั้งศูนย์ช่วยเหลือเยียวยา ฟันฟูและให้คำปรึกษา โดยการมีส่วนร่วมของเครือข่ายต่าง ๆ</p> <p>๒.๓ กำหนดหลักเกณฑ์และวิธีการช่วยเหลือที่เหมาะสม</p> <p>๒.๔ ประสานเครือข่ายการมีส่วนร่วมหน่วยงานองค์กร เพื่อให้การช่วยเหลือ เยียวยา ฟันฟู</p> <p>๒.๕ จัดระบบประกันภัยรายบุคคลหรือรายกลุ่มที่สามารถให้การคุ้มครองสำหรับครูและบุคลากรทางการศึกษาและนักเรียน</p> <p>๒.๖ สร้างขวัญกำลังใจ โดยการติดตาม เยี่ยมเยือนอย่างสม่ำเสมอ</p>	เยียวยา ฟันฟู จิตใจ ผู้ประสบเหตุ ความไม่ปลอดภัย
๓) ดำเนินการตามขั้นตอนของกฎหมาย	<p>๓.๑ แต่งตั้งคณะกรรมการดำเนินการด้านกฎหมาย ให้ผู้ประสบเหตุได้รับความคุ้มครองตามที่กฎหมายกำหนด</p> <p>๓.๒ รายงานเหตุการณ์ต่อผู้บังคับบัญชา หน่วยงานต้นสังกัด</p> <p>๓.๓ ดำเนินคดี จำแนกประเภทของเหตุที่เกิด ติดต่อประสานงานผู้ปกครองเพื่อดำเนินการหรือดำเนินการแทนผู้ปกครอง</p> <p>๓.๔ ให้การคุ้มครองนักเรียนให้อยู่ในความปลอดภัย</p>	- ผู้ประสบเหตุทุกคนได้รับการคุ้มครองตามที่กฎหมายกำหนด

## แนวทางการปฏิบัติขอบข่ายความปลอดภัยโรงเรียนมารีย์อนุสรณ์

ขอบข่ายความปลอดภัยโรงเรียนจำแนกเป็น ๔ กลุ่มภัย โดยมีการดำเนินงานความปลอดภัยโรงเรียนตามมาตรการ ๓ ป ได้แก่ การป้องกัน การปลุกฝัง และการปราบปราม ซึ่งในแต่ละมาตรการมีแนวปฏิบัติตามรายละเอียด ดังนี้

### ๑. ภัยที่เกิดจากการใช้ความรุนแรงของมนุษย์ (Violence)

ประเภทของภัย	แนวทางการปฏิบัติ		
	การป้องกัน	การปลุกฝัง	การปราบปราม
๑.๑ การล้วงละเมิดทางเพศ	๑) สำรวจนักเรียนกลุ่มเสี่ยงและพื้นที่ที่เป็นจุดเสี่ยง ๒) เฝ้าระวัง สังเกตพฤติกรรมนักเรียน และพัฒนาพื้นที่เสี่ยงให้ปลอดภัย ๓) สร้างเครือข่ายเฝ้าระวังทั้งในโรงเรียนและชุมชน ๔) จัดระบบการสื่อสารเพื่อรับส่งข้อมูลด้านพฤติกรรมนักเรียนทั้งในโรงเรียนและชุมชน	๑) จัดกิจกรรมส่งเสริมความตระหนักรู้และเห็นคุณค่าในตนเอง ๒) จัดกิจกรรมพัฒนาทักษะชีวิต ๓) ฝึกทักษะการปฏิเสธและการเอาตัวรอดในสถานการณ์ต่าง ๆ	๑) เผยแพร่ประชาสัมพันธ์ช่องทางในการขอความช่วยเหลือ ๒) แต่งตั้งคณะทำงานให้ความช่วยเหลือเร่งด่วน ที่สามารถให้ความช่วยเหลือได้ทันเหตุการณ์ ๓) แต่งตั้งคณะทำงานด้านกฎหมาย เพื่อให้ความช่วยเหลือ ๔) ประสานภาคีเครือข่ายเพื่อการส่งต่อที่เหมาะสม
๑.๒ การทะเลาะวิวาท	๑) จัดทำระเบียบในการประพฤติปฏิบัติตนในโรงเรียน ๒) ประชุมชี้แจงทำความเข้าใจการปฏิบัติตนตามระเบียบ ๓) เฝ้าระวัง สังเกตพฤติกรรมทั้งในระดับ ชั้นเรียน โรงเรียน และชุมชน ๔) สร้างเครือข่ายเฝ้าระวังในโรงเรียนและชุมชน	๑) ให้ความรู้เรื่องการอยู่ร่วมกันในสังคม และผลกระทบที่เกิดจากการทะเลาะวิวาท ๒) จัดกิจกรรมส่งเสริมการอยู่ร่วมกันในสังคม ๓) จัดเวทีกิจกรรมให้นักเรียนได้แสดงออกตามความสามารถอย่างเหมาะสม	๑) แต่งตั้งคณะทำงานเพื่อระงับเหตุทั้งในโรงเรียนและชุมชน ๒) ประสานเครือข่ายการมีส่วนร่วมเพื่อร่วมแก้ปัญหา ๓) ดำเนินการตามระเบียบกฎหมาย โดยเน้นการไกล่เกลี่ยประนีประนอม ตามมาตรการจากเบาไปหาหนัก

ประเภทของภัย	แนวทางการปฏิบัติ		
	การป้องกัน	การปลุกฝัง	การปราบปราม
	๕) จัดระบบติดต่อสื่อสารเพื่อติดตามพฤติกรรมนักเรียนอย่างต่อเนื่อง		
๑.๓ การกลั่นแกล้งรังแก	๑) สํารวจนักเรียนกลุ่มเสี่ยง ทั้งกลุ่มผู้กระทำและผู้ถูกกระทำ ๒) จัดทำระเบียบข้อตกลงร่วมกัน ทั้งในระดับชั้นเรียนและระดับโรงเรียน ๓) สร้างเครือข่ายเฝ้าระวังทั้งในโรงเรียนและชุมชน ๔) จัดระบบการสื่อสารและเฝ้าระวังช่องทางการสื่อสารที่ทำให้เกิดการกลั่นแกล้งรังแก เพื่อติดตามพฤติกรรมนักเรียน	๑) ให้ความรู้ความเข้าใจ การกลั่นแกล้งรังแก ทักษะชีวิตและหลักในการอยู่ร่วมกันในสังคม ๒) จัดกิจกรรมให้นักเรียนได้ทำร่วมกันอย่างต่อเนื่อง ๓) จัดเวทีให้นักเรียนได้แสดงออกตามความสามารถอย่างเหมาะสม	๑) แต่งตั้งคณะทำงานเพื่อระงับเหตุ ทั้งในระดับชั้นเรียน โรงเรียน และชุมชน ๒) ดำเนินการเอาโทษตามระเบียบข้อตกลง โดยเน้นการไกล่เกลี่ย ประนีประนอม ตามมาตรการจากเบาไปหาหนัก ๓) ติดตาม เยี่ยมเยือน ให้กำลังใจผู้ถูกกระทำ และสร้างความเข้าใจกับผู้กระทำ
๑.๔ การชุมนุมประท้วงและการจลาจล	๑) สํารวจนักเรียนกลุ่มเสี่ยง ๒) เฝ้าระวัง สังเกตพฤติกรรมนักเรียน และพัฒนาพื้นที่เสี่ยงให้ปลอดภัย ๓) สร้างเครือข่ายเฝ้าระวังทั้งในโรงเรียนและในชุมชน ๔) จัดระบบการสื่อสารเพื่อรับส่งข้อมูลด้านพฤติกรรมนักเรียนทั้งในโรงเรียนและชุมชน	๑) สร้างความรู้ความเข้าใจเกี่ยวกับระเบียบ กฎหมาย สิทธิและหน้าที่พลเมือง ๒) สร้างองค์ความรู้ความเข้าใจถึงผลกระทบที่เกิดจากการชุมนุมประท้วงและการจลาจล ๓) จัดกิจกรรมบำเพ็ญสาธารณประโยชน์อย่างสม่ำเสมอ ๔) จัดกิจกรรมสร้างทัศนคติที่ถูกต้องร่วมกับผู้ปกครอง ชุมชน ในโอกาสที่เหมาะสม	๑) แต่งตั้งคณะทำงานเพื่อระงับเหตุทั้งในโรงเรียนและชุมชน ๓) ประสานเครือข่ายการมีส่วนร่วมเพื่อร่วมแก้ปัญหา ๓) ดำเนินการตามระเบียบกฎหมาย โดยเน้นการไกล่เกลี่ยประนีประนอม ตามมาตรการจากเบาไปหาหนัก



ประเภทของภัย	แนวทางการปฏิบัติ		
	การป้องกัน	การปลุกฝัง	การปราบปราม
๑.๕ การก่อวินาศกรรม	<p>๑) สํารวจนักเรียนกลุ่มเสี่ยง</p> <p>๒) เผื่อระวัง สังกตพฤติกรรมนักเรียน</p> <p>๓) สร้างเครือข่ายเผื่อระวังทั้งในโรงเรียนและในชุมชน</p> <p>๔) จัดระบบการสื่อสารเพื่อรับส่งข้อมูลด้านพฤติกรรมนักเรียนทั้งในโรงเรียนและชุมชน</p>	<p>๑) สร้างความรู้ความเข้าใจถึงผลกระทบที่เกิดจากการก่อวินาศกรรม</p> <p>๒) จัดกิจกรรมสร้างทัศนคติที่ถูกต้องร่วมกับผู้ปกครอง ชุมชน ในโอกาสที่เหมาะสม</p> <p>๓) จัดเวทีให้นักเรียนได้แสดงออกตามความสามารถอย่างเหมาะสม</p>	<p>๑) แต่งตั้งคณะทำงานเพื่อระงับเหตุทั้งในโรงเรียนและชุมชน</p> <p>๒) ประสานเครือข่ายการมีส่วนร่วม เพื่อร่วมแก้ปัญหา</p> <p>๓) ดำเนินการตามระเบียบกฎหมาย โดยเน้นการไกล่เกลี่ยประนีประนอม ตามมาตรการจากเบาไปหาหนัก</p>
๑.๖ การระเบิด	<p>๑) สํารวจนักเรียนกลุ่มเสี่ยง</p> <p>๒) สํารวจข้อมูลแหล่งที่มาของวัตถุประกอบระเบิด</p> <p>๓) สร้างเครือข่ายเผื่อระวังทั้งในโรงเรียนและชุมชน</p> <p>๔) จัดระบบติดต่อสื่อสารเพื่อติดตามพฤติกรรมนักเรียน</p>	<p>๑) สร้างความรู้ความเข้าใจถึงผลกระทบที่เกิดจากการใช้ระเบิด</p> <p>๒) จัดกิจกรรมสร้างทัศนคติที่ถูกต้องร่วมกับผู้ปกครอง ชุมชน ในโอกาสที่เหมาะสม</p> <p>๓) จัดเวทีให้นักเรียนได้แสดงออกตามความสามารถอย่างเหมาะสม</p>	<p>๑) แต่งตั้งคณะทำงานเพื่อระงับเหตุทั้งในโรงเรียนและชุมชน</p> <p>๒) ประสานเครือข่ายการมีส่วนร่วม เพื่อร่วมแก้ปัญหา</p> <p>๓) ดำเนินการตามระเบียบกฎหมาย โดยเน้นการไกล่เกลี่ยประนีประนอม ตามมาตรการจากเบาไปหาหนัก</p>
๑.๗ สารเคมีและวัตถุอันตราย	<p>๑) จัดทำมาตรการและแนวปฏิบัติในการดำเนินการ ลด ละ เลิก การใช้สารเคมีและวัตถุอันตราย</p> <p>๒) จัดสถานที่ในการจัดเก็บสารเคมีและวัตถุอันตรายให้มิดชิด</p> <p>๓) สร้างเครือข่ายเผื่อระวังการใช้สารเคมีและวัตถุ</p>	<p>๑) สร้างความรู้ความเข้าใจถึงผลกระทบที่เกิดจากการใช้สารเคมีและวัตถุอันตราย</p> <p>๒) จัดกิจกรรมส่งเสริมการนำหลักปรัชญาของเศรษฐกิจพอเพียงไปใช้ในการดำเนินชีวิต</p> <p>๓) จัดกิจกรรมให้นักเรียนได้เรียนรู้หลักปรัชญาของ</p>	<p>๑) ติดต่อประสานงานเครือข่ายการมีส่วนร่วมเพื่อร่วมแก้ปัญหา</p> <p>๒) ดำเนินการตามมาตรการและข้อตกลงที่กำหนดร่วมกัน</p>

ประเภทของภัย	แนวทางการปฏิบัติ		
	การป้องกัน	การปลุกฝัง	การปราบปราม
	อันตรายทั้งในโรงเรียนและชุมชน	เศรษฐกิจพอเพียงในสถานที่จริงในพื้นที่	
๑.๘ การล่อลวงลักพาตัว	๑) สร้างเครือข่ายเฝ้าระวังทั้งในโรงเรียนและชุมชน ๒) จัดระบบการติดต่อสื่อสารเพื่อรับส่งข้อมูลพฤติกรรมนักเรียน ผู้ใกล้ชิด และบุคคลภายนอก ๓) จัดทำข้อมูลช่องทางขอความช่วยเหลือเผยแพร่ประชาสัมพันธ์ให้นักเรียนและชุมชน	๑) การจัดกิจกรรมส่งเสริมความตระหนักรู้และเห็นคุณค่าในตนเอง ๒) จัดกิจกรรมพัฒนาทักษะชีวิตอย่างรอบด้าน ๓) ฝึกทักษะการปฏิเสธและการเอาตัวรอดในสถานการณ์ต่าง ๆ	๑) แต่งตั้งคณะทำงานให้ความช่วยเหลือเร่งด่วน ที่สามารถให้ความช่วยเหลือได้ทันเหตุการณ์ ๓) แต่งตั้งคณะทำงานด้านกฎหมายเพื่อให้ความช่วยเหลือ ๓) ประสานภาคีเครือข่ายเพื่อร่วมแก้ปัญหา

## ๒. ภัยที่เกิดจากอุบัติเหตุ (Accident)

ประเภทของภัย	แนวทางการปฏิบัติ		
	การป้องกัน	การปลุกฝัง	การปราบปราม
๒.๑ ภัยธรรมชาติ	๑) สำรวจข้อมูลความเสี่ยงที่เกิดจากภัยธรรมชาติ ๒) จัดทำแผนป้องกันภัยทางธรรมชาติ ๓) จัดเตรียมวัสดุ อุปกรณ์ เครื่องมือในการป้องกันภัยธรรมชาติ ๔) ซักซ้อมการเผชิญเหตุภัยธรรมชาติ	๑) สร้างความรู้ความเข้าใจถึงปัญหาและผลกระทบที่เกิดจากธรรมชาติรูปแบบต่าง ๆ ๒) จัดกิจกรรมฝึกทักษะการเผชิญปัญหาภัยธรรมชาติ ๓) จัดกิจกรรมส่งเสริมการอนุรักษ์ทรัพยากรธรรมชาติและสิ่งแวดล้อม	๑) แต่งตั้งคณะทำงานให้ความช่วยเหลือเร่งด่วน ที่สามารถให้ความช่วยเหลือได้ทันเหตุการณ์ ๒) ติดต่อสื่อสารเครือข่ายการมีส่วนร่วม เพื่อร่วมให้ความช่วยเหลือและแก้ปัญหา ๓) ประสานงานหน่วยงานองค์กร เพื่อให้ความช่วยเหลือ เยียวยา และฟื้นฟูจิตใจ

ประเภทของภัย	แนวทางการปฏิบัติ		
	การป้องกัน	การปลูกฝัง	การปราบปราม
๒.๒ ภัยจากอาคารเรียนสิ่งก่อสร้าง	<p>๑) สำรวจสภาพของอาคารเรียน อาคารประกอบ และสิ่งก่อสร้าง</p> <p>๒) ซ่อมแซมส่วนประกอบของอาคารและอุปกรณ์ติดตั้งต่าง ๆ ให้อยู่ในสภาพที่ปลอดภัย</p> <p>๓) จัดทำป้ายข้อควรระวังและติดป้ายสัญลักษณ์ในจุดอันตราย อาคาร หรือพื้นที่ที่ไม่แข็งแรงและมีความเสี่ยง</p> <p>๔) ประชาสัมพันธ์ให้นักเรียนหลีกเลี่ยงการเข้าพื้นที่เสี่ยงอย่างต่อเนื่อง</p> <p>๕) จัดให้มีแผนการป้องกันและการเคลื่อนย้ายในกรณีเหตุฉุกเฉิน</p>	<p>๑) สร้างความตระหนักและให้ความรู้ความเข้าใจถึงหลักการสร้างความปลอดภัยในการดำเนินชีวิตแก่นักเรียนและบุคลากร</p> <p>๒) ฝึกทักษะการสังเกตและหลีกเลี่ยงพื้นที่เสี่ยง</p> <p>๓) จัดกิจกรรมฝึกทักษะการเอาตัวรอดเมื่อประสบภัยจากอาคารเรียน และสิ่งก่อสร้าง</p>	<p>๑) แต่งตั้งบุคลากรดูแลและรับผิดชอบด้านอาคารสถานที่</p> <p>๒) สร้างเครือข่ายการมีส่วนร่วมและดำเนินการช่วยเหลือและแก้ปัญหาที่มีประสิทธิภาพ</p> <p>๓) ประสานงานหน่วยงานภาครัฐ และเอกชน เพื่อให้ความช่วยเหลือ</p>
๒.๓ ภัยจากยานพาหนะ	<p>๑) สำรวจข้อมูลยานพาหนะในโรงเรียน</p> <p>๒) จัดระบบสัญญาณในโรงเรียนสำหรับยานพาหนะประเภทต่าง ๆ และสำหรับการเดินเท้า</p> <p>๓) จัดทำแผนให้ความช่วยเหลือผู้ประสบภัยจากยานพาหนะ</p> <p>๔) จัดเตรียมวัสดุ อุปกรณ์ เครื่องมือ เพื่อการช่วยเหลือ</p> <p>๕) ส่งเสริมสนับสนุนการทำประกันภัย ประกันอุบัติเหตุ</p>	<p>๑) จัดกิจกรรมให้ความรู้เรื่องการใช้รถใช้ถนนและเครื่องหมายจราจร</p> <p>๒) จัดกิจกรรมฝึกทักษะการปฐมพยาบาลเบื้องต้นเมื่อประสบภัยจากยานพาหนะ</p> <p>๓) จัดกิจกรรมส่งเสริมการสร้างจิตสำนึกในการปฏิบัติตามกฎจราจร</p>	<p>๑) แต่งตั้งคณะทำงานให้ความช่วยเหลือเร่งด่วน ที่สามารถให้ความช่วยเหลือได้ทันเหตุการณ์</p> <p>๒) ติดต่อสื่อสารเครือข่ายการมีส่วนร่วม เพื่อร่วมให้ความช่วยเหลือ และแก้ปัญหา</p> <p>๓) ประสานงานหน่วยงานองค์กร เพื่อให้ความช่วยเหลือ เยียวยา และฟื้นฟูจิตใจ</p>

ประเภทของภัย	แนวทางการปฏิบัติ		
	การป้องกัน	การปลุกฝัง	การปราบปราม
๒.๔ ภัยจากการจัดกิจกรรม	<p>๑) แต่งตั้งคณะกรรมการประเมินความเสี่ยงในการจัดกิจกรรมต่าง ๆ</p> <p>๒) จัดแยกกิจกรรมตามระดับความเสี่ยง</p> <p>๓) เสนอแนะแนวทางในการป้องกันความเสี่ยงในกิจกรรมต่าง ๆ</p>	<p>๑) สร้างความรู้ความเข้าใจในการปฏิบัติกิจกรรมต่างๆ ให้ปลอดภัย</p> <p>๒) ฝึกทักษะการเลือกปฏิบัติกิจกรรมต่าง ๆ ที่เหมาะสมกับตนเอง</p> <p>๓) จัดกิจกรรมฝึกทักษะการให้ความช่วยเหลือเมื่อประสบภัยจากการปฏิบัติกิจกรรม</p>	<p>๑) แต่งตั้งคณะกรรมการให้ความช่วยเหลือเร่งด่วน ที่สามารถให้ความช่วยเหลือได้ทันเหตุการณ์</p> <p>๒) ติดต่อสื่อสารเครือข่ายการมีส่วนร่วม เพื่อร่วมให้ความช่วยเหลือ และแก้ปัญหา</p> <p>๓) ดำเนินการส่งต่อเพื่อการช่วยเหลือที่มีประสิทธิภาพ</p>
๒.๕ ภัยจากเครื่องมืออุปกรณ์	<p>๑) สํารวจข้อมูลเครื่องมือ อุปกรณ์ จัดแยกส่วนที่ชำรุดและส่วนที่ใช้งานได้</p> <p>๒) จัดทำคู่มือหรือแนวทางปฏิบัติหรือระเบียบในการใช้ห้องปฏิบัติการ การใช้เครื่องมือ อุปกรณ์ให้ปลอดภัย</p> <p>๓) จัดทำและติดป้ายสัญลักษณ์เกี่ยวกับอันตรายที่เกิดจากอุปกรณ์ และเครื่องมือไว้อย่างชัดเจน</p> <p>๓) ดำเนินการซ่อมแซมบำรุงรักษาและการจัดเก็บเครื่องมือ อุปกรณ์ ให้เป็นระบบ</p>	<p>๑) จัดกิจกรรมสร้างความรู้ความเข้าใจ หลักการใช้เครื่องมือ อุปกรณ์ให้ปลอดภัย</p> <p>๒) ฝึกทักษะการใช้ การบำรุงรักษา การจัดเก็บเครื่องมือ อุปกรณ์</p> <p>๓) จัดกิจกรรมสร้างจิตสำนึกในคุณค่าของเครื่องมือ อุปกรณ์</p>	<p>๑) แต่งตั้งคณะกรรมการให้ความช่วยเหลือเร่งด่วน ที่สามารถให้ความช่วยเหลือได้ทันเหตุการณ์</p> <p>๒) ประสานเครือข่ายความร่วมมือ เพื่อให้ความช่วยเหลือ</p> <p>๓) ดำเนินการส่งต่อเพื่อการช่วยเหลือที่มีประสิทธิภาพ</p>

### ๓. ภัยที่เกิดจากการถูกละเมิดสิทธิ (Right)

ประเภทของภัย	แนวทางการปฏิบัติ		
	การป้องกัน	การปลูกฝัง	การปราบปราม
๓.๑ การถูกปล่อยปละละเลย ทอดทิ้ง	<p>๑) สร้างเครือข่ายเฝ้าระวังทั้งในโรงเรียนและชุมชน</p> <p>๒) จัดระบบการติดต่อสื่อสารเพื่อรับส่งข้อมูลพฤติกรรมนักเรียน และผู้ใกล้ชิด</p> <p>๓) จัดทำข้อมูลช่องทางขอความช่วยเหลือเผยแพร่ประชาสัมพันธ์ให้นักเรียนและชุมชน</p>	<p>๑) จัดกิจกรรมส่งเสริมความตระหนักรู้และเห็นคุณค่าในตนเอง</p> <p>๒) จัดกิจกรรมพัฒนาทักษะชีวิตอย่างรอบด้าน</p> <p>๓) ฝึกทักษะการปฏิเสธ การเอาตัวรอด และการขอความช่วยเหลือ</p>	<p>๑) แต่งตั้งคณะทำงานให้ความช่วยเหลือเร่งด่วน ที่สามารถให้ความช่วยเหลือได้ทันเหตุการณ์</p> <p>๒) แต่งตั้งคณะทำงานให้ความช่วยเหลือด้านกฎหมาย</p> <p>๓) ประสานภาคีเครือข่ายเพื่อร่วมแก้ปัญหา</p> <p>๔) ติดตามเยี่ยมเยียนให้กำลังใจอย่างสม่ำเสมอ</p>
๓.๒ การคุกคามทางเพศ	<p>๑) สํารวจนักเรียนกลุ่มเสี่ยงและพื้นที่เป็นจุดเสี่ยง</p> <p>๒) เฝ้าระวัง สังเกตพฤติกรรมนักเรียน และพัฒนาพื้นที่เสี่ยงให้ปลอดภัย</p> <p>๓) สร้างเครือข่ายเฝ้าระวังทั้งในโรงเรียนและในชุมชน</p> <p>๔) จัดระบบการสื่อสารเพื่อรับส่งข้อมูลด้านพฤติกรรมนักเรียนทั้งในโรงเรียนและชุมชน</p>	<p>๑) จัดกิจกรรมส่งเสริมความตระหนักรู้และเห็นคุณค่าในตนเอง</p> <p>๒) จัดกิจกรรมพัฒนาทักษะชีวิตรอบด้าน</p> <p>๓) ฝึกทักษะการปฏิเสธ การเอาตัวรอด ในสถานการณ์ต่าง ๆ</p>	<p>๑) เผยแพร่ประชาสัมพันธ์ช่องทางในการขอความช่วยเหลือ</p> <p>๒) แต่งตั้งคณะทำงานให้ความช่วยเหลือเร่งด่วน ที่สามารถให้ความช่วยเหลือได้ทันเหตุการณ์</p> <p>๓) แต่งตั้งคณะทำงานให้ความช่วยเหลือด้านกฎหมาย</p> <p>๔) ประสานภาคีเครือข่ายเพื่อการส่งต่อที่เหมาะสม</p> <p>๕) สร้างขวัญกำลังใจโดยการติดตามเยี่ยมเยียนอย่างสม่ำเสมอ</p>

ประเภทของภัย	แนวทางการปฏิบัติ		
	การป้องกัน	การปลูกฝัง	การปราบปราม
๓.๓ การไม่ได้รับความเป็นธรรมจากสังคม	๑) สํารวจข้อมูลนักเรียนรายคน ๒) วิเคราะห์สภาพปัญหา ความต้องการ ความขาดแคลน ของนักเรียนรายคน ๓) จัดทำแผนให้ความช่วยเหลือนักเรียนที่ตามความขาดแคลน ๔) สร้างเครือข่ายการมีส่วนร่วมเพื่อประสานความช่วยเหลือ	๑) สร้างความรู้ความเข้าใจถึงสิทธิ หน้าที่ และความรับผิดชอบต่อสังคม ๒) บริการให้คำปรึกษาสำหรับนักเรียนกลุ่มเสี่ยง ๓) จัดกิจกรรมส่งเสริมการสร้างจิตสำนึกในความเสมอภาค เอื้อเฟื้อเผื่อแผ่ต่อกัน	๑) แต่งตั้งคณะทำงานให้ความช่วยเหลือเร่งด่วน ที่สามารถให้ความช่วยเหลือได้ทันเหตุการณ์ ๒) ประสานภาคีเครือข่ายเพื่อร่วมแก้ปัญหา ๓) ติดตามเยี่ยมเยียนให้กำลังใจอย่างสม่ำเสมอ

#### ๔. ภัยที่เกิดจากผลกระทบทางสุขภาพทางกายและจิตใจ

ประเภทของภัย	แนวทางการปฏิบัติ		
	การป้องกัน	การปลูกฝัง	การปราบปราม
๔.๑ ภาวะจิตเวช	๑) สํารวจข้อมูลนักเรียนกลุ่มเสี่ยง ๒) ติดตามประสานเครือข่ายการมีส่วนร่วมเพื่อประเมินภาวะจิต ๓) จัดหลักสูตรการเรียนการสอนพิเศษรายคน ๔) สร้างเครือข่ายเฝ้าระวังทั้งในโรงเรียนและชุมชน ๕) จัดระบบติดต่อสื่อสารเพื่อรับส่งข้อมูลพฤติกรรมอย่างต่อเนื่อง	๑) จัดกิจกรรมส่งเสริมการแลกเปลี่ยนเรียนรู้ร่วมกันของนักเรียน ๒) จัดเวทีให้นักเรียนได้แสดงออกตามความสามารถ ๓) จัดกิจกรรมส่งเสริมการตระหนักรู้และเห็นคุณค่าในตนเองและผู้อื่น	๑) แต่งตั้งคณะทำงานเพื่อระงับเหตุทั้งในโรงเรียนและชุมชน ๒) ประสานเครือข่ายการมีส่วนร่วม เพื่อร่วมแก้ปัญหา ๓) ดำเนินการตามระเบียบกฎหมาย โดยเน้นการไกล่เกลี่ยประนีประนอม ตามมาตรการจากเบาไปหาหนัก ๔) ประสานการส่งต่อเพื่อให้ความช่วยเหลือที่มี



ประเภทของภัย	แนวทางการปฏิบัติ		
	การป้องกัน	การปลุกฝัง	การปราบปราม
			ประสิทธิภาพ
๔.๒ ติดเกม	<p>๑) สํารวจข้อมูลนักเรียนกลุ่มเสี่ยง</p> <p>๒) สํารวจข้อมูลพื้นที่แหล่งให้บริการร้านเกม</p> <p>๓) กำหนดข้อตกลงเพื่อปฏิบัติร่วมกันหรือจัดทำระเบียบโรงเรียนว่าด้วยความประพฤตินักเรียนเพื่อให้เป็นไปตามกฎกระทรวงที่กำหนด</p> <p>๔) สร้างเครือข่ายเฝ้าระวังทั้งในโรงเรียนและชุมชน</p> <p>๕) จัดระบบติดต่อสื่อสารเพื่อรับส่งข้อมูลพฤติกรรมอย่างต่อเนื่อง</p>	<p>๑) สร้างความรู้ความเข้าใจถึงประโยชน์และโทษของการเล่นเกมและผลกระทบที่เกิดจากการติดเกม</p> <p>๒) จัดกิจกรรมส่งเสริมการคิด วิเคราะห์ และใช้เวลาว่างให้เป็นประโยชน์</p> <p>๓) จัดกิจกรรมเสริมหลักสูตรที่สนองต่อความสนใจของนักเรียนอย่างหลากหลาย</p>	<p>๑) แต่งตั้งคณะทำงานเพื่อระงับเหตุทั้งในโรงเรียนและชุมชน</p> <p>๒) ประสานเครือข่ายการมีส่วนร่วม ผู้ปกครองนักเรียน เพื่อร่วมแก้ปัญหาการเรียนเรื่องการเล่นเกมในการกำกับดูแล ติดตามพฤติกรรมของนักเรียนขณะใช้ชีวิตอยู่ที่บ้าน</p> <p>๓) ดำเนินการเอาผิดตามข้อตกลงที่กำหนดไว้ร่วมกัน</p> <p>๔) ติดตามเยี่ยมเยียน เพื่อสร้างขวัญกำลังใจ</p>
๔.๓ ยาเสพติด	<p>๑) สํารวจข้อมูลนักเรียนกลุ่มเสี่ยง</p> <p>๒) วิเคราะห์นักเรียนรายบุคคล</p> <p>๓) กำหนดข้อตกลงเพื่อปฏิบัติร่วมกัน</p> <p>๔) สร้างเครือข่ายเฝ้าระวังทั้งในโรงเรียนและชุมชน</p> <p>๕) จัดระบบติดต่อสื่อสารเพื่อรับส่งข้อมูลพฤติกรรมอย่างต่อเนื่อง</p>	<p>๑) สร้างความรู้ความเข้าใจถึงโทษภัย และผลกระทบของการติดยาเสพติด</p> <p>๒) จัดกิจกรรมต่อต้านยาเสพติดในวันสำคัญต่าง ๆ อย่างสม่ำเสมอ</p> <p>๓) จัดกิจกรรมส่งเสริมการคิด วิเคราะห์ และใช้เวลาว่างให้เป็นประโยชน์</p> <p>๔) จัดกิจกรรมเสริมหลักสูตรที่สนองต่อความสนใจของนักเรียนอย่างหลากหลาย</p>	<p>๑) แต่งตั้งคณะทำงานเพื่อระงับเหตุทั้งในโรงเรียนและชุมชน</p> <p>๒) ประสานเครือข่ายการมีส่วนร่วม เพื่อร่วมแก้ปัญหา</p> <p>๓) ดำเนินการตามระเบียบกฎหมาย โดยเน้นการไกล่เกลี่ยประนีประนอม ตามมาตรการจากเบาไปหาหนัก</p> <p>๔) ประสานการส่งต่อเพื่อให้ความช่วยเหลือที่มีประสิทธิภาพ</p>
๔.๔ โรคระบาดในมนุษย์	<p>๑) สํารวจข้อมูลด้านสุขภาพ</p>	<p>๑) สร้างความรู้ความเข้าใจ</p>	<p>๑) แต่งตั้งคณะทำงานเพื่อ</p>

ประเภทของภัย	แนวทางการปฏิบัติ		
	การป้องกัน	การปฐมพยาบาล	การปราบปราม
	<p>ของนักเรียนรายคนและบุคคลใกล้ชิด</p> <p>๒) จัดทำแผนในการป้องกันโรคระบาดในมนุษย์</p> <p>๓) บริการวัสดุอุปกรณ์ในการป้องกันโรคระบาดในมนุษย์</p> <p>๔) สร้างเครือข่ายเฝ้าระวังทั้งในโรงเรียนและชุมชน</p> <p>๕) จัดระบบติดต่อสื่อสารเพื่อติดตามข้อมูลด้านสุขภาพอย่างต่อเนื่อง</p>	<p>เกี่ยวกับโรคระบาดในมนุษย์</p> <p>๒) จัดกิจกรรมฝึกทักษะการปฏิบัติตน เพื่อความปลอดภัยจากโรคระบาดในมนุษย์</p> <p>๓) จัดกิจกรรมสร้างจิตสำนึกในความรับผิดชอบต่อตนเองและสังคม</p>	<p>ระงับเหตุทั้งในโรงเรียนและชุมชน</p> <p>๒) ประสานเครือข่ายการมีส่วนร่วม เพื่อร่วมแก้ปัญหา</p> <p>๓) ดำเนินการตามมาตรการที่กฎหมายกำหนด</p> <p>๔) ประสานการส่งต่อเพื่อให้ความช่วยเหลือที่มีประสิทธิภาพ</p>
๔.๕ ภัยไซเบอร์	<p>๑) สำรวจข้อมูลการใช้งานระบบไซเบอร์ของนักเรียนรายคน</p> <p>๒) กำหนดข้อตกลงเพื่อปฏิบัติร่วมกัน</p> <p>๓) สร้างเครือข่ายเฝ้าระวังทั้งในโรงเรียนและชุมชน</p> <p>๔) จัดระบบติดต่อสื่อสารเพื่อรับส่งข้อมูลพฤติกรรมอย่างต่อเนื่อง</p>	<p>๑) สร้างความรู้ความเข้าใจถึงประโยชน์และโทษของการใช้สื่อออนไลน์ที่ไม่พึงประสงค์ในเครือข่ายอินเทอร์เน็ต ผลกระทบที่เกิดจากการใช้งานระบบไซเบอร์โดยขาดวิจารณญาณ</p> <p>๒) จัดกิจกรรมส่งเสริมการคิด วิเคราะห์และใช้เวลาว่างให้เป็นประโยชน์</p> <p>๓) จัดกิจกรรมเสริมหลักสูตรที่สนองต่อความสนใจของนักเรียนอย่างหลากหลาย</p>	<p>๑) แต่งตั้งคณะทำงานเพื่อระงับเหตุทั้งในโรงเรียนและชุมชน</p> <p>๒) ประสานเครือข่ายการมีส่วนร่วม ผู้ปกครองในการกำกับ ดูแล ติดตาม พฤติกรรมของนักเรียนขณะใช้ชีวิตอยู่ที่บ้านในการใช้เครือข่ายอินเทอร์เน็ต เพื่อร่วมแก้ปัญหา</p> <p>๓) ดำเนินการเอาผิดตามข้อตกลงที่กำหนดไว้ร่วมกัน</p> <p>๔) ติดตามเยี่ยมเยียน เพื่อสร้างขวัญกำลังใจ</p>
๔.๖ การพนัน	<p>๑) สำรวจข้อมูลนักเรียนกลุ่มเสี่ยง</p> <p>๒) สำรวจพื้นที่ที่เป็นแหล่งการพนัน</p>	<p>๑) สร้างความรู้ความเข้าใจถึงผลกระทบที่เกิดจากการพนัน</p>	<p>๑) แต่งตั้งคณะทำงานเพื่อระงับเหตุทั้งในโรงเรียนและชุมชน</p>

ประเภทของภัย	แนวทางการปฏิบัติ		
	การป้องกัน	การปลุกฝัง	การปราบปราม
	<p>๓) กำหนดข้อตกลงเพื่อปฏิบัติร่วมกัน</p> <p>๔) สร้างเครือข่ายเฝ้าระวังทั้งในโรงเรียนและชุมชน</p> <p>๕) จัดระบบติดต่อสื่อสารเพื่อรับส่งข้อมูลพฤติกรรมอย่างต่อเนื่อง</p>	<p>๒) จัดกิจกรรมส่งเสริมการคิด วิเคราะห์ และใช้เวลาว่างให้เป็นประโยชน์</p> <p>๓) จัดกิจกรรมเสริมหลักสูตรที่สนองต่อความสนใจของนักเรียนอย่างหลากหลาย</p>	<p>๒) ประสานเครือข่ายการมีส่วนรวม ผู้ปกครองนักเรียน ช่วยดูแลนักเรียนเรื่องการเรียน การพนัน กำกับดูแล ติดตามพฤติกรรมของนักเรียนขณะใช้ชีวิตอยู่ที่บ้านเพื่อร่วมแก้ปัญหา</p> <p>๓) ดำเนินการเอาผิดตามข้อตกลงที่กำหนดไว้ร่วมกัน</p> <p>๔) ติดตามเยี่ยมเยียนเพื่อสร้างขวัญกำลังใจ</p>
๔.๗ มลภาวะเป็นพิษ	<p>๑) สำรวจข้อมูลพื้นที่ที่เกิดมลภาวะเป็นพิษในโรงเรียนและชุมชน</p> <p>๒) จัดทำป้ายสัญลักษณ์แสดงพื้นที่มลภาวะเป็นพิษ</p> <p>๓) จัดทำแผนในการแก้ปัญหามลภาวะเป็นพิษร่วมกัน</p> <p>๔) กำหนดข้อตกลงในการปฏิบัติร่วมกัน</p>	<p>๑) สร้างความรู้ความเข้าใจถึงสาเหตุและผลกระทบที่เกิดจากมลภาวะเป็นพิษ</p> <p>๒) จัดกิจกรรมที่ส่งเสริมการแก้ปัญหาและการลดมลภาวะเป็นพิษ</p> <p>๓) จัดกิจกรรมส่งเสริมการสร้างจิตสำนึกในการลดมลพิษร่วมกับชุมชน</p>	<p>๑) แต่งตั้งคณะทำงานเพื่อระงับเหตุทั้งในโรงเรียนและชุมชน</p> <p>๒) ประสานเครือข่ายการมีส่วนรวม เพื่อร่วมแก้ปัญหา</p> <p>๓) ดำเนินการเอาผิดตามข้อตกลงที่กำหนดไว้ร่วมกัน</p> <p>๔) ติดตามเยี่ยมเยียนเพื่อสร้างขวัญกำลังใจ</p>
๔.๘ โรคระบาดในสัตว์	<p>๑) สำรวจข้อมูลสัตว์เลี้ยงของนักเรียนรายคน</p> <p>๒) จัดทำแผนในการป้องกันโรคระบาดในสัตว์</p> <p>๓) บริการวัสดุ อุปกรณ์ในการป้องกันโรคระบาดในสัตว์</p> <p>๔) สร้างเครือข่ายเฝ้าระวังทั้งในโรงเรียนและชุมชน</p>	<p>๑) สร้างความรู้ความเข้าใจเกี่ยวกับโรคระบาดในสัตว์</p> <p>๒) จัดกิจกรรมฝึกทักษะการปฏิบัติตน เพื่อความปลอดภัยจากโรคระบาดในสัตว์</p> <p>๓) จัดกิจกรรมสร้างจิตสำนึกในความรับผิดชอบ</p>	<p>๑) แต่งตั้งคณะทำงานเพื่อระงับเหตุทั้งในโรงเรียนและชุมชน</p> <p>๒) ประสานเครือข่ายการมีส่วนรวม เพื่อร่วมแก้ปัญหา</p> <p>๓) ดำเนินการตามมาตรการที่กฎหมายกำหนด</p>

ประเภทของภัย	แนวทางการปฏิบัติ		
	การป้องกัน	การปลุกฝัง	การปราบปราม
	๕) จัดระบบติดต่อสื่อสารเพื่อติดตามข้อมูลสัตว์เลี้ยงอย่างต่อเนื่อง	ชอบต่อตนเองและสังคม	๔) ประสานการส่งต่อเพื่อให้ความช่วยเหลือที่มีประสิทธิภาพ
๔.๙ ภาวะทุพโภชนาการ	<p>๑) การสำรวจและจัดกลุ่มนักเรียนกลุ่มเสี่ยงและกลุ่มที่มีภาวะทุพโภชนาการ</p> <p>๒) เสริมสร้างความร่วมมือระหว่างโรงเรียน ครอบครัว ชุมชน และผู้มีส่วนเกี่ยวข้อง</p> <p>๓) จัดทำสื่อประชาสัมพันธ์ให้ความรู้ด้านโภชนาการแก่ผู้ปกครอง</p> <p>๔) จัดทำฐานข้อมูลเพื่อตรวจสอบพัฒนาการและความก้าวหน้าในการลดภาวะทุพโภชนาการ</p> <p>๕) จัดหาอุปกรณ์กีฬาให้เพียงพอ</p> <p>๖) การดูแลอาหารกลางวัน อาหารเสริม และอาหารว่างที่ถูกต้องตามหลักโภชนาการ</p>	<p>๑) จัดกิจกรรมให้ความรู้ด้านโภชนาการแก่นักเรียน</p> <p>๒) จัดกิจกรรมออกกำลังกาย และวิธีการรักษาสุขภาพให้กับนักเรียน</p> <p>๓) การบูรณาการความรู้ด้านโภชนาการในการจัดการเรียนการสอน</p>	<p>๑) การเผยแพร่ประชาสัมพันธ์ช่องทางในการขอความช่วยเหลือ</p> <p>๒) แต่งตั้งคณะทำงานให้ความช่วยเหลือเร่งด่วนที่สามารถให้ความช่วยเหลือได้ทันเหตุการณ์</p> <p>๓) แต่งตั้งคณะทำงานกองทุนอาหารกลางวันสำหรับนักเรียนที่มีปัญหาด้านเศรษฐกิจ</p> <p>๔) ประสานภาคีเครือข่ายเพื่อการส่งต่อที่เหมาะสม</p>

## ส่วนที่ ๔ การติดต่อสื่อสาร

๑. ช่องทางการติดต่อสื่อสารผ่านระบบไลน์กลุ่ม ( Group Line ) โรงเรียนมารีย์อนุสรณ์ และไลน์ประจำชั้นเรียน



๒. ช่องทางการติดต่อสื่อสารผ่านเฟสบุ๊ค โรงเรียนมารีย์อนุสรณ์

<https://www.facebook.com/marieanusorn>



๓. ช่องทางการติดต่อสื่อสารผ่านเว็บไซต์ [HTTP://WWW.MS.AC.TH](http://www.ms.ac.th) โรงเรียนมารีย์อนุสรณ์



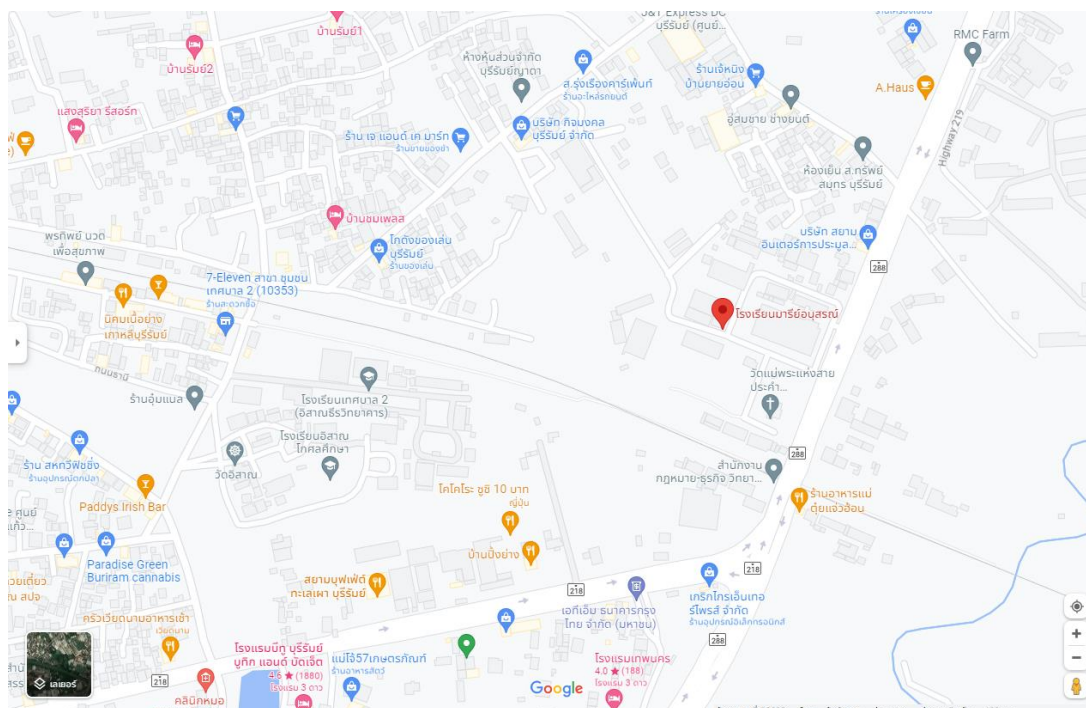
๔. ช่องทางการติดต่อผ่านโปรแกรม School Bright



๕. ช่องทางการติดต่อสื่อสารผ่านโทรศัพท์ โรงเรียนมารีย์อนุสรณ์ ๐๔๔-๖๑๑๙๘๐ , ๐๔๔-๖๑๑๒-๒๔๗



๖. ช่องทางการติดต่อด้วยตนเอง



## ๗. เบอร์โทรหน่วยงานที่เกี่ยวข้อง



เบอร์โทรฉุกเฉิน  
เหตุด่วน เหตุร้าย

191 เหตุด่วน เหตุร้าย	044-182 547 โรงพยาบาลโกรกขี้หนู
199 ไฟไหม้ ดับเพลิง	044-601 676 ศูนย์แพทย์ชุมชนละลม รพ.บุรีรัมย์
1669 หน่วยแพทย์ฉุกเฉิน	044-615 002 โรงพยาบาลบุรีรัมย์
1196 อุบัติเหตุทางน้ำ	044-612 240 สภ.เมืองบุรีรัมย์
1197 สายด่วนจราจร	044-601 601 มุลนิธิสว่างจรรยาธรรม บุรีรัมย์
1193 ตำรวจทางหลวง	044-634 994 โรงพยาบาลบ้านโคกหัวช้าง





## ส่วนที่ ๕

### การกำกับ ติดตาม ประเมินผล

โรงเรียนมารีย์อนุสรณ์ดำเนินการกำกับ ติดตาม และประเมินผล การดำเนินงานความปลอดภัยของโรงเรียนโดยการมีส่วนร่วมของภาคีเครือข่าย ตามแนวดำเนินการ มาตรการแนวทางปฏิบัติ โดยยึดตัวชี้วัดในการดำเนินการในทุกประเด็น มีการจัดทำเครื่องมือในการกำกับ ติดตาม และประเมินผล ที่มีคุณภาพและครอบคลุม มีการจัดทำแผน การกำกับ ติดตาม และประเมินผล กำหนดปฏิทินดำเนินการอย่างเป็นระบบ โดยดำเนินการ ดังนี้

- ๑) แต่งตั้งคณะกรรมการกำกับ ติดตามและประเมินผลการดำเนินงานความปลอดภัยของโรงเรียนโดยการมีส่วนร่วมจากทุกภาคส่วน
- ๒) ศึกษาแนวดำเนินการ มาตรการ แนวทางการปฏิบัติ และตัวชี้วัดการดำเนินงานความปลอดภัยของโรงเรียน
- ๓) จัดทำแผน การกำกับ ติดตาม และประเมินผล การดำเนินงานความปลอดภัยของโรงเรียน
- ๔) กำหนดปฏิทินในการดำเนินงานความปลอดภัยของโรงเรียน อย่างน้อยภาคเรียนละ ๑ ครั้ง
- ๕) จัดทำเครื่องมือในการกำกับ ติดตาม และประเมินผล การดำเนินงานความปลอดภัยของโรงเรียน ที่สอดคล้องกับตัวชี้วัดในการดำเนินงานความปลอดภัยของโรงเรียน
- ๖) ดำเนินการกำกับ ติดตาม และประเมินผล การดำเนินงานความปลอดภัยของโรงเรียน
- ๗) สรุปผลการดำเนินงานความปลอดภัยของโรงเรียน ให้ข้อเสนอแนะประเด็นที่เป็นจุดเด่น จุดควรพัฒนาพร้อมแนวทางในการพัฒนาในปีการศึกษาต่อไป
- ๘) เผยแพร่ประชาสัมพันธ์ผลการดำเนินงานความปลอดภัยของโรงเรียนในช่องทางที่หลากหลาย







## คำสั่งโรงเรียนมารีย์อนุสรณ์

ที่ 98 / 2566

เรื่อง แต่งตั้งมอบหมายจัดทำคู่มือ MOE SAFETY CENTER สถานศึกษาปลอดภัย  
ประจำปีการศึกษา 2566

อาศัยอำนาจบังคับบัญชาและอำนาจหน้าที่ตามความในมาตรา 35 และ มาตรา 39 แห่งพระราชบัญญัติ ระเบียบบริหารราชการกระทรวงศึกษาธิการ พ.ศ. 2546 อำนาจตามมาตรา 27 แห่งพระราชบัญญัติระเบียบข้าราชการครูและบุคลากรทางการศึกษา พ.ศ. 2547 และอาศัยอำนาจระเบียบสำนักนายกรัฐมนตรีว่าด้วยพนักงานราชการ พ.ศ.2547 เพื่อให้การบริหารสถานศึกษาเกิดประสิทธิภาพและประสิทธิผลสูงสุดต่อการจัดการศึกษาของโรงเรียนมารีย์อนุสรณ์ จึงแต่งตั้งและมอบหมายงานตามแผนงาน กิจกรรม โครงการ ฝ่ายบริหารงานทั่วไป ปีการศึกษา 2566 ดังต่อไปนี้

## 1. คณะกรรมการฝ่ายบริหารจัดการศึกษาโรงเรียนมารีย์อนุสรณ์

1. บาทหลวง ดร.จักรี พันธุ์สมบัติ	ผู้จัดการโรงเรียน	ประธานกรรมการ
2. ชิสเตอร์จำนนท์ ไพรงาม	ผู้อำนวยการโรงเรียน	รองประธานกรรมการ
3. นางสาวสุภารัตน์ เหลืองรัตน์วิมล	รองผู้อำนวยการฝ่ายวิชาการ	กรรมการ
4. นายสมบัติ พิมพ์จันทร์	รองผู้อำนวยการฝ่ายประกันคุณภาพการศึกษา และบุคลากร	กรรมการ
5. นางพิศมัย นพคุณ	ผู้ช่วยผู้อำนวยการฝ่ายอภิบาลและแพรธรรม	กรรมการ
6. นางภริตพร นวลเท่า	ผู้ช่วยผู้อำนวยการฝ่ายกิจการนักเรียน	กรรมการ
7. นางปิยะนุช สังข์ทองกลาง	ผู้ช่วยผู้อำนวยการฝ่ายธุรการ-การเงิน	กรรมการ
8. ดร.ศรินนา แก้วสีเคน	ผู้ช่วยผู้อำนวยการฝ่ายบัญชีและทรัพย์สิน	กรรมการ
9. นายจตุพล อ่อนสีทัน	ผู้ช่วยผู้อำนวยการฝ่ายบริหารงานทั่วไป	กรรมการ
10. นายกิตติศักดิ์ ศรีจันทร์	ผู้ช่วยผู้อำนวยการฝ่ายอาคารสถานที่	กรรมการ
11. นายสุพจน์ มุลรังษี	ผู้ช่วยผู้อำนวยการฝ่ายเทคโนโลยีทางการศึกษา	กรรมการ
12. นางธัญญาลักษณ์ แก้วอำไพ	หัวหน้าฝ่ายระดับปฐมวัย	กรรมการ
13. นางสาวสมาพร วาปีกิ่ง	เจ้าหน้าที่การเงิน	กรรมการและเลขานุการ

มีหน้าที่ ให้คำแนะนำ ให้คำปรึกษา อำนวยความสะดวก ส่งเสริมสนับสนุนและประสานงานทั่วไป  
ในการดำเนินกิจกรรม ให้เป็นไปด้วยความเรียบร้อย บรรลุตามวัตถุประสงค์

## 2. คณะกรรมการจัดทำแผนเสริมสร้างความปลอดภัยและเผชิญเหตุในสถานการณ์รุนแรงถ้วนในสถานศึกษา

1. นายจตุพล	อ่อนสีทัน	ประธาน
2. นายกิตติศักดิ์	ศรีจันทร์	รองประธานกรรมการ
3. นายสุพจน์	มูลรังสี	รองประธานกรรมการ
4. นางสาวกรรณิการ์	กรมรัมย์	กรรมการ
5. นางสาวสุรชานา	โวหาร	กรรมการ
6. นายกวีพงษ์	พลเสพ	กรรมการ
7. นายสาโรจน์	บุขารรัมย์	กรรมการ
8. นายตันติกร	สุขศรี	กรรมการ
9. นางสาวนริศรา	พุงไธสง	กรรมการ
10. นางภรภัทร	แก่งสันเทียะ	กรรมการ
11. นางสาวสุชาดา	ประโมทะโก	กรรมการและเลขานุการ

มีหน้าที่ จัดทำ พิมพ์รูปเล่มเอกสารแผนเผชิญเหตุความปลอดภัย เสนอขออนุมัติ และเข้าเล่มให้เรียบร้อย


## 3. คณะกรรมการนิเทศและรายงานผลการประเมิน

1. นายสมบัติ	พิมพ์จันทร์	ประธาน
2. นางพิศมัย	นพคุณ	กรรมการ
3. นางสาวสุภารัตน์	เหลื่องรัตนวิมล	กรรมการ
4. นางภริตพร	นวลเท่า	กรรมการ
5. นายจตุพล	อ่อนสีทัน	กรรมการและเลขานุการ

มีหน้าที่ ติดตามนิเทศให้การดำเนินการสามารถสำเร็จตามแผน รวบรวมกลั่นกรองและสรุปผลการประเมินฯ ตามแผนเสริมสร้างความปลอดภัยและเผชิญเหตุในสถานการณ์รุนแรงถ้วนในสถานศึกษา

ขอให้คณะกรรมการที่ได้รับการแต่งตั้ง ได้ดำเนินงานต่าง ๆ ตามที่ได้รับมอบหมายและปฏิบัติหน้าที่ด้วยความรับผิดชอบอย่างเต็มกำลังความสามารถและมีประสิทธิภาพ

สั่ง ณ วันที่ 17 เดือน กรกฎาคม พ.ศ. 2566

ลงชื่อ   
(ชิสเตอร์จำนันท์ ไพรงาม)  
ผู้อำนวยการโรงเรียนมารีย์อนุสรณ์



## คำสั่งโรงเรียนมารีย์อนุสรณ์

ที่ ๑๑๒ /๒๕๖๖

### เรื่อง แต่งตั้งคณะกรรมการความปลอดภัยโรงเรียนมารีย์อนุสรณ์

เพื่อให้การบริหารความปลอดภัยของโรงเรียนมารีย์อนุสรณ์ เป็นไปด้วยความเรียบร้อย มีประสิทธิภาพในการให้บริการและการแก้ไขปัญหา บรรลุดัตถุประสงค์ตามนโยบายความปลอดภัยในการเสริมสร้างความปลอดภัยให้แก่นักเรียน ครู และบุคลากรทางการศึกษา

อาศัยอำนาจตามความในข้อ ๔ ของประกาศสำนักงานศึกษาธิการจังหวัดบุรีรัมย์ เรื่อง จัดตั้งศูนย์ความปลอดภัย สำนักงานศึกษาธิการจังหวัดบุรีรัมย์ ประกาศ ณ วันที่ ๒๒ พฤศจิกายน พ.ศ. ๒๕๖๕ และโดยความเห็นชอบจากคณะกรรมการบริหารโรงเรียนมารีย์อนุสรณ์ จึงแต่งตั้งคณะกรรมการความปลอดภัยโรงเรียนมารีย์อนุสรณ์ ประกอบด้วย

#### ๑. ที่ปรึกษา

๑.๑ บาทหลวง ดร.จักรี พันธุ์สมบัติ

ประธานคณะกรรมการสถานศึกษาโรงเรียนมารีย์อนุสรณ์

**มีหน้าที่** ให้คำแนะนำที่เป็นประโยชน์ต่อการดำเนินงาน

#### ๒. คณะกรรมการ

๒.๑ นายจตุพล อ่อนสีทัน ประธานกรรมการ

ผู้ช่วยผู้อำนวยการโรงเรียนมารีย์อนุสรณ์

๒.๒ นางพิศมัย นพคุณ รองประธานกรรมการ

ผู้ช่วยผู้อำนวยการผู้อำนวยการโรงเรียนมารีย์อนุสรณ์

๒.๓ นางภริตพร นวลเท่า รองประธานกรรมการ

ผู้ช่วยผู้อำนวยการผู้อำนวยการโรงเรียนมารีย์อนุสรณ์

๒.๔ นางละออง แวนศิลา กรรมการ

ครูประจำชั้นประถมศึกษาปีที่ ๖/๙

ปฏิบัติหน้าที่หัวหน้างานระบบดูแลนักเรียน

๒.๕ นายวิรัช หมวดประโคน กรรมการ

ครูพิเศษสาระการเรียนรู้สุขศึกษาและพลศึกษา

ปฏิบัติหน้าที่ดูแลระบบดูแลนักเรียน

๒.๖ นางปณณิศา นพคุณ กรรมการและเลขานุการ

ครูธุรการ

ปฏิบัติหน้าที่เจ้าหน้าที่ Operator โรงเรียนมารีย์อนุสรณ์

**มีหน้าที่** เสริมสร้างความปลอดภัย จัดให้มีรูปแบบ หรือกระบวนการในการดูแลช่วยเหลือ นักเรียน ให้เกิดการเรียนรู้อย่างมีคุณภาพ มีความสุขและได้รับการปกป้อง ค้ำครองความปลอดภัยทั้งด้านร่างกาย

และจิตใจ จัดให้มีกิจกรรมเสริมสร้างทักษะให้นักเรียนมีความสามารถในการดูแลตนเองจากภัยอันตรายต่างๆ  
ท่ามกลางสภาพแวดล้อมทางสังคมที่เปลี่ยนแปลงตลอดเวลา

ทั้งนี้ ตั้งแต่บัดนี้เป็นต้นไป

สั่ง ณ วันที่ ๑๑ สิงหาคม พ.ศ. ๒๕๖๖

ลงชื่อ



( ชิสเตอร์จันทน์ ไพรงาม )

ผู้อำนวยการโรงเรียนมารีย์อนุสรณ์



## คำสั่งโรงเรียนมารีย์อนุสรณ์

ที่ ๑๑๓ / ๒๕๖๖

### เรื่อง แต่งตั้งเจ้าหน้าที่ดูแลระบบ MOE Safety Center ของโรงเรียนมารีย์อนุสรณ์

เพื่อให้การบริหารจัดการระบบ MOE Safety Center ของโรงเรียนมารีย์อนุสรณ์ เป็นไปด้วยความเรียบร้อย มีประสิทธิภาพในการให้บริการ และการแก้ไขปัญหาด้านความปลอดภัย

อาศัยอำนาจตามความในข้อ ๔ ของประกาศสำนักงานศึกษาธิการจังหวัดบุรีรัมย์ เรื่อง จัดตั้งศูนย์ความปลอดภัย สำนักงานศึกษาธิการจังหวัดบุรีรัมย์ ประกาศ ณ วันที่ ๒๒ พฤศจิกายน พ.ศ. ๒๕๖๕ จึงแต่งตั้งเจ้าหน้าที่ดูแลระบบ MOE Safety Center ของโรงเรียนมารีย์อนุสรณ์ ประกอบด้วย

#### ๑. เจ้าหน้าที่ SC-Operator (Safety Center Operator)

- ๑.๑ นายจตุพล อ่อนสีทัน หัวหน้า  
ผู้ช่วยผู้อำนวยการโรงเรียนมารีย์อนุสรณ์  
ปฏิบัติหน้าที่ ผู้ช่วยผู้อำนวยการฝ่ายบริหารงานทั่วไป
- ๑.๒ นางละออง แวนศิลา เจ้าหน้าที่  
ครูประจำชั้นประถมศึกษาปีที่ ๖/๙  
ปฏิบัติหน้าที่ หัวหน้างานระบบดูแลนักเรียน
- ๑.๔ นางสาวศิริพัทธ์ บรรจง เจ้าหน้าที่  
ครูแนะแนว ปฏิบัติหน้าที่ ครูแนะแนว

**มีหน้าที่** รับทราบเรื่องที่แจ้งเข้ามายังระบบ MOE Safety Center โดยตรวจสอบที่ [sc.moesafetycenter.com](http://sc.moesafetycenter.com) ซึ่งเป็นเรื่องแจ้งเข้ามายังสถานศึกษา สรุปรายเหตุการณ์ เลือกรายปัญหาความไม่ปลอดภัยที่เกิดขึ้นได้อย่างถูกต้อง และประสานส่งต่อข้อมูลไปยังเจ้าหน้าที่ SC-Action โดยต้องได้รับความเห็นชอบจากหัวหน้า SC-Operator ของโรงเรียนก่อนทุกครั้ง

#### ๒. เจ้าหน้าที่ SC-Action : Safety Center Action

- ๒.๑ นางละออง แวนศิลา เจ้าหน้าที่  
ครูประจำชั้นประถมศึกษาปีที่ ๖/๙  
ปฏิบัติหน้าที่ หัวหน้าระบบดูแลนักเรียน
- ๒.๒ นายวิรัช หมวดประโคน เจ้าหน้าที่  
ครูพิเศษสาระการเรียนรู้สุขศึกษาและพลศึกษา  
ปฏิบัติหน้าที่ ผู้ช่วยระบบดูแลนักเรียน

- ๒ -

- ๒.๓ นายจักรภัทร ศรีอินทร์ เจ้าหน้าที่  
ครูพิเศษ  
ปฏิบัติหน้าที่ ผู้ช่วยระบบดูแลนักเรียน
- ๒.๔ นายธรรมธารถาวร เข็มบุปผา เจ้าหน้าที่  
ครูประจำชั้นมัธยมศึกษาปีที่ ๑/๓  
ปฏิบัติหน้าที่ ผู้ช่วยระบบดูแลนักเรียน
- ๒.๕ นายโยธิน เกิดสมบุญณ์ เจ้าหน้าที่  
ครูประจำชั้นมัธยมศึกษาปีที่ ๑/๒  
ปฏิบัติหน้าที่ ผู้ช่วยระบบดูแลนักเรียน
- ๒.๖ นายฐาปนัจ จีรัมย์ เจ้าหน้าที่  
ครูประจำชั้นมัธยมศึกษาปีที่ ๓/๒  
ปฏิบัติหน้าที่ ผู้ช่วยระบบดูแลนักเรียน

**มีหน้าที่** ดูแล รับผิดชอบในการแก้ไขปัญหา Case ที่แจ้งเข้ามายังระบบ MOE Safety Center โดยพิจารณามอบหมายให้ SC-Action เป็นราย Case จะมอบหมายเฉพาะบุคคลหรือในรูปของคณะกรรมการลงไปแก้ไขปัญหา (เจ้าหน้าที่ SC-Operator ทุกคนเป็นเจ้าหน้าที่ SC-Action โดยตำแหน่ง ครูและบุคลากรทางการศึกษาทุกคนในสถานศึกษาควรเป็น SC-Action เพื่อแก้ไขปัญหาที่เกิดขึ้นที่มีความเกี่ยวข้อง เช่น เป็นปัญหาที่เกิดขึ้นกับนักเรียนในชั้นเรียนที่ตนเองเป็นครูประจำชั้น) โดยจะต้องดำเนินการแก้ไขปัญหา วิเคราะห์หาข้อสรุปการแก้ไขปัญหา รายงานผลการดำเนินการ จนถึงการแจ้งปิด Case และการดำเนินการ ทุกขั้นตอน ต้องทำการบันทึกข้อมูลเข้าสู่ระบบทาง [sc.moesafetycenter.com](http://sc.moesafetycenter.com) เพื่อเป็นหลักฐานการดำเนินการแก้ไขปัญหาอย่างเป็นรูปธรรม และใช้ในการออกรายงานการดำเนินการสู่สำนักงานศึกษาธิการจังหวัดบุรีรัมย์ต่อไป

ขอให้ครูและบุคลากรทางการศึกษาที่ได้รับแต่งตั้งปฏิบัติหน้าที่ด้วยความรับผิดชอบ ซื่อสัตย์ โปร่งใส มีความเป็นธรรม รวดเร็ว และรอบคอบ

ทั้งนี้ ตั้งแต่บัดนี้เป็นต้นไป

สั่ง ณ วันที่ ๑๑ สิงหาคม พ.ศ. ๒๕๖๖



(ชิสเตอร์จันนท์ ไพรงาม)  
ผู้อำนวยการโรงเรียนมารีย์อนุสรณ์



**แบบมอบหมายงานเจ้าหน้าที่ดูแลระบบ MOE Safety Center  
โรงเรียนมารีย์อนุสรณ์**

เขียนที่ โรงเรียนมารีย์อนุสรณ์  
วันที่ ๑๑ สิงหาคม พ.ศ. ๒๕๖๖

ข้าพเจ้านางสาวจันทน์ ไพรงาม ตำแหน่ง ผู้อำนวยการโรงเรียนมารีย์อนุสรณ์  
รหัสสถานศึกษา ๑๑๓๑๑๐๐๓ จังหวัดบุรีรัมย์ ได้มอบหมายงานในหน้าที่ เจ้าหน้าที่ดูแลระบบ MOE  
Safety Center ตามคำสั่งโรงเรียนมารีย์อนุสรณ์ เรื่อง แต่งตั้งเจ้าหน้าที่ดูแลระบบ MOE Safety Center  
ของโรงเรียนมารีย์อนุสรณ์ ลงวันที่ ๑๑ สิงหาคม ๒๕๖๖ รายชื่อ ดังนี้

**๑. เจ้าหน้าที่ SC-Operator : Safety Center Operator**

๑.๑ นางละออง แว่นศิลา ตำแหน่งหัวหน้างานระบบดูแลนักเรียน

E-mail : midorijangbpp@gmail.com

Tel : ๐๖๑-๒๒๘๒๓๖๓

๑.๒ นางสาวศิริพิภักตร์ บรรจง ตำแหน่ง ครูแนะแนว

E-mail : khukratae@gmail.com

Tel : ๐๖๕-๕๖๐๙๕๖๒

๑.๓ นายฐาปนัจ ชีรัมย์ ตำแหน่งครูประจำชั้นมัธยมศึกษาปีที่ ๓/๒

E-mail : Mark-๒๖๔@hotmail.com

Tel : ๐๘๔-๙๖๐๒๘๒๖

๑.๔ นายจักรภัทร ศรีอินทร์ ตำแหน่งครูพิเศษ

E-mail : Jakkapat๑๙๘๗seein@gmail.com

Tel : ๐๘๖-๘๖๘๕๑๙๐

๑.๕ นายธรรมธรรารธาร เข็มบุปผา ตำแหน่งครูประจำชั้นมัธยมศึกษาปีที่ ๑/๓

E-mail : pppp\_pppp๒๐๑๒@hotmail.com

Tel : ๐๘๒-๑๔๔๘๕๐๐

**มีหน้าที่** รับทราบเรื่องที่ แจ้งเข้ามายังระบบ MOE Safety Center โดยตรวจสอบที่  
sc.moesafetycenter.com ซึ่งเป็นเรื่องแจ้งเข้ามายังสถานศึกษา สรุปเหตุการณ์ เลือกปัญหาความไม่ปลอดภัย  
ที่เกิดขึ้นได้อย่างถูกต้อง และประสานส่งต่อข้อมูลไปยังเจ้าหน้าที่ SC-Action โดยต้องได้รับความเห็นชอบจาก  
หัวหน้า SC-Operator ของโรงเรียนก่อนทุกครั้ง

**๒. เจ้าหน้าที่ SC-Action : Safety Center Action**

๒.๑ นางพิศมัย นพคุณ ตำแหน่ง ผู้ช่วยผู้อำนวยการโรงเรียนมารีย์อนุสรณ์

Tel : ๐๘๙-๙๔๕๐๖๕๒

๒.๒ นางละออง แว่นศิลา ตำแหน่งหัวหน้างานระบบดูแลนักเรียน

E-mail : midorijangbpp@gmail.com

Tel : ๐๖๑-๒๒๘๒๓๖๓



- ๒ -

๒.๓ นางสาวศิริพัทธ์ บรรจง ตำแหน่ง ครูแนะแนว

E-mail : khukratae@gmail.com

Tel : ๐๖๕-๕๖๐๙๕๖๒

๒.๔ นายธรรมธารธาร เข็มบุปผา ตำแหน่งครูประจำชั้นมัธยมศึกษาปีที่ ๑/๓

E-mail : pppp\_pppp๒๐๑๒@hotmail.com

Tel : ๐๘๒-๑๔๔๘๕๐๐

๒.๕ นายฐาปนัจ ชีรัมย์ ตำแหน่งครูประจำชั้นมัธยมศึกษาปีที่ ๓/๒

E-mail : Mark-๒๖๔@hotmail.com

Tel : ๐๘๔-๙๖๐๒๘๒๖

**มีหน้าที่** ดูแล รับผิดชอบในการแก้ไขปัญหา Case ที่แจ้งเข้ามายังระบบ MOE Safety Center โดยพิจารณามอบหมายให้ SC-Action เป็นราย Case จะมอบหมายเฉพาะบุคคลหรือในรูปของคณะกรรมการลงไปแก้ไขปัญหา (เจ้าหน้าที่ SC-Operator ทุกคนเป็นเจ้าหน้าที่ SC-Action โดยตำแหน่ง ครู และบุคลากรทางการศึกษาทุกคนในสถานศึกษาควรเป็น SC-Action เพื่อแก้ไขปัญหาที่เกิดขึ้นที่มีความเกี่ยวข้อง เช่น เป็นปัญหาที่เกิดขึ้นกับนักเรียนในชั้นเรียนที่ตนเองเป็นครูประจำชั้น) โดยจะต้องดำเนินการแก้ไขปัญหา วิเคราะห์หาข้อสรุปการแก้ไขปัญหา รายงานผลการดำเนินการ จนถึงการแจ้งปิด Case และการดำเนินการ ทุกขั้นตอน ต้องทำการบันทึกข้อมูลเข้าสู่ระบบทาง sc.moesafetycenter.com เพื่อเป็นหลักฐานการดำเนินการแก้ไขปัญหาอย่างเป็นรูปธรรม และใช้ในการออกรายงานการดำเนินการสู่สำนักงานศึกษาธิการจังหวัดบุรีรัมย์ต่อไป

โดยมอบหมายให้เจ้าหน้าที่ดูแลระบบ MOE Safety Center ปฏิบัติงานโดยใช้ E-mail ส่วนกลางของโรงเรียนมารีย์อนุสรณ์ ดังนี้

E-mail : moesc.๑๑๓๑๑๐๐๓@gmail.com

ลงชื่อ



(นางสาวจันทน์ ไพรงาม)

ผู้อำนวยการโรงเรียนมารีย์อนุสรณ์

